



ПРЕДЛОГ

Република Србија

Министарство пољопривреде, шумарства и водопривреде
Републичка дирекција за воде

**ПЛАН УПРАВЉАЊА РИЗИЦИМА ОД ПОПЛАВА
НА ТЕРИТОРИЈИ РЕПУБЛИКЕ СРБИЈЕ
ДО 2027. ГОДИНЕ**

2024

ЗАХВАЛНИЦА

Свим колегама захваљујемо се на примени знања, искуства и вештина у процесу припреме Плана управљања ризицима од поплава за територију Републике Србије до 2027. године, као и на ефикасности у обради материјала и обради резултата. Све је то потврда високих професионалних квалитета сваког члана тима и одличне сарадње.

Захваљујемо свим члановима шире радне групе, представницима институција, организација, академије и организација цивилног друштва, на активном учешћу у изради документације.

Посебно захваљујемо колегама из ЈВП „Србијаводе“ и ЈВП „Воде Војводине“ који су учествовали у изради Плана управљања ризицима од поплава за територију Републике Србије до 2027. године, на труду, дуготрајном и понекад исцрпљујућем процесу припреме, анализе и доношењу закључака у циљу добијања што бољег документа.

САДРЖАЈ

УВОД	6
1. ПОЛАЗНЕ ОСНОВЕ	8
1.1. ЗАКОНСКИ ОКВИР.....	8
1.2. САДАШЊЕ СТАЊЕ СИСТЕМА ЗА ЗАШТИТУ ОД ШТЕТНОГ ДЕЈСТВА ВОДА ...	9
1.2.1. ЗАШТИТА ОД ПОПЛАВА СПОЉНИМ ВОДАМА	10
1.2.2. ЗАШТИТА ОД ЕРОЗИЈЕ И БУЈИЦА	11
1.2.3. ЗАШТИТА ОД ПОПЛАВА УНУТРАШЊИМ ВОДАМА	14
2. ЗАКЉУЧЦИ ПРЕЛИМИНАРНЕ ПРОЦЕНЕ РИЗИКА ОД ПОПЛАВА	16
3. КАРТЕ УГРОЖЕНОСТИ И КАРТЕ РИЗИКА ОД ПОПЛАВА И ЗАКЉУЧЦИ ИЗВЕДЕНИ НА ОСНОВУ КАРАТА	22
3.1. КРАТАК ОПИС ПРОЈЕКТА.....	22
3.2. ЗАКЉУЧЦИ ИЗВЕДЕНИ НА ОСНОВУ КАРАТА УГРОЖЕНОСТИ И КАРАТА РИЗИКА ОД ПОПЛАВА	24
4. ЦИЉЕВИ УПРАВЉАЊА РИЗИЦИМА ОД ПОПЛАВА	26
4.1. ПРИДРУЖЕНИ ЦИЉЕВИ	27
5. МЕРЕ ЗА ПОСТИЗАЊЕ ЦИЉЕВА УПРАВЉАЊА РИЗИЦИМА ОД ПОПЛАВА	29
5.1. КАТАЛОГ МЕРА И КАТАЛОГ РАДОВА	29
5.2. ОПИС МЕРА.....	30
6. ОПИС СПРОВОЂЕЊА ПЛАНА УПРАВЉАЊА РИЗИЦИМА ОД ПОПЛАВА	51
6.1. НАДЛЕЖНЕ ИНСТИТУЦИЈЕ	51
6.2. УСКЛАЂИВАЊЕ НА МЕЂУНАРОДНОМ НИВОУ	52
6.3. ПРАЋЕЊЕ РЕАЛИЗАЦИЈЕ ИНВЕСТИЦИОНИХ И НЕИНВЕСТИЦИОНИХ МЕРА.....	53
6.4. ПЕРИОД СПРОВОЂЕЊА ПЛАНА УПРАВЉАЊА РИЗИЦИМА ОД ПОПЛАВА	54
7. УСКЛАЂИВАЊЕ ПЛАНА УПРАВЉАЊА РИЗИЦИМА ОД ПОПЛАВА СА ПЛАНОМ УПРАВЉАЊА ВОДАМА	55
8. НАПОМЕНЕ У ВЕЗИ СА ПРИПРЕМОМ ПЛАНОВА УПРАВЉАЊА РИЗИЦИМА ОД ПОПЛАВА ЗА ВОДНА ПОДРУЧЈА	566
9. КЛИМАТСКЕ ПРОМЕНЕ И УТИЦАЈ НА ПОПЛАВЕ	61
10. ПРИРОДОМ ИНСПИРИСАНА РЕШЕЊА	63
11. ПОСТУПАК ИНФОРМИСАЊА ЈАВНОСТИ	65
12. СРЕДСТВА ПОТРЕБНА ЗА СПРОВОЂЕЊЕ ПЛАНА УПРАВЉАЊА РИЗИЦИМА ОД ПОПЛАВА	677

13. ЛИТЕРАТУРА	688
14. ПРИЛОЗИ	699
ПРИЛОГ 1: КАТАЛОГ МЕРА.....	70
ПРИЛОГ 2: КАТАЛОГ РАДОВА.....	89
ПРИЛОГ 3: МЕРЕ У ЕУ.....	99

Списак скраћеница:

АП	Аутономна покрајина
ВИС	Водни информациони систем
ВП	Водопривредно предузеће
ЕУ	Европска унија
ЗПП	Значајно поплавно подручје
ЗоВ	Закон о водама
ЈВП	Јавно водопривредно предузеће
ЈЛС	Јединица локалне самоуправе
МУП-СВС	Министарство унутрашњих послова – Сектор за ванредне ситуације
МГСИ	Министарство грађевинарства, саобраћаја и инфраструктуре
МЗ	Министарство здравља
МЗЖС	Министарство заштите животне средине
МПШВ	Министарство пољопривреде, шумарства и водопривреде
ППРП	Прелиминарна процена ризика од поплава
ПУВ	План управљања водама
ПУРП	План управљања ризицима од поплава
РГЗ	Републички геодетски завод
РДВ	Републичка дирекција за воде
РС	Република Србија
РХМЗ	Републички хидрометеоролошки завод
WB	World Bank – Светска банка
RCPs	Representative Concentration Pathways - Репрезентативни путеви концентрације
ЈП	Јавно предузеће

Списак слика:

- Слика 1: Карта Републике Србије са уцртаним границама водних и мелиорационих подручја
- Слика 2: Систем заштите од поплава спољним водама у Републици Србији
- Слика 3: Карта ерозије у Републици Србији
- Слика 4: Заступљеност техничких и биотехничких радова у Републици Србији
- Слика 5: Хидромелиорациони системи у Републици Србији
- Слика 6: Значајно поплавна подручја у Републици Србији
- Слика 7: Значајно поплавна подручја за која су рађене карте угрожености и карте ризика од поплава на основу различитих пројеката
- Слика 8: Институције надлежне за израду и спровођење планова управљања ризицима од поплава

Списак табела:

- Табела 1: Противерозиони радови у Републици Србији
- Табела 2: Значајно поплавна подручја у Републици Србији
- Табела 3: Надлежне институције са контакт подацима за воде I реда
- Табела 4: Надлежне институције Града Београда и јединица локалних самоуправа за ЗПП на водама II реда
- Табела 5: Могући утицаји група мера из ПУРП РС на циљеве животне средине из ПУВ РС
- Табела 6: Подељена надлежност ЈВП-ова по подсливовима
- Табела 7: Списак ЗПП из ПУРП РС и надлежност ЈВП по подсливовима

УВОД

Планом управљања ризицима од поплава обезбеђује се управљање ризицима смањивањем могућих штетних последица поплава на здравље људи, животну средину, културно наслеђе и привредне активности.

План управљања ризицима од поплава за територију Републике Србије до 2027. године (у даљем тексту: ПУРП РС) припремљен је сагласно члану 49. Закона о водама („Службени гласник РС“, број 30/10, 93/12, 101/16, 95/18 и 95/18-др закон) у даљем тексту ЗоВ, у периоду 2020 - 2024 године.

Приликом израде ПУРП РС узета је у обзир Стратегија управљања водама на територији Републике Србије до 2034. године¹ (у даљем тексту: Стратегија), План управљања водама на територији Републике Србије до 2027. године², План управљања ризицима од поплава за слив реке Дунав (Међународна комисија за заштиту реке Дунав – ICPDR) и План управљања ризицима од поплава у сливу реке Саве (Међународна комисија за слив реке Саве).

Министарство пољопривреде, шумарства и водопривреде - Републичка дирекција за воде је 2020. године покренула поступак израде ПУРП РС и у ту сврху је формирана радна група коју су чинили представници Министарства пољопривреде, шумарства и водопривреде – Републичке дирекције за воде и јавних водопривредних предузећа „Србијаводе“ и „Воде Војводине“.

Рад на изради ПУРП РС се одвијао у две фазе. У првој фази је радна група припремила део нацрта уз стручну саветодавну подршку Института за водопривреду „Јарослав Черни“ АД, Београд, до завршетка пројекта ИПА 2014-2020 када су испоручене карте угрожености и карте ризика од поплава.

Друга фаза представља завршетак израде нацрта ПУРП РС при чему је ажурирана листа чланова радне групе.

У међувремену, због потребе за допуном и ажурирањем предлога ПУРП РС, образована је ужа радна група која има за циљ да поред ажурирања података из предлога припреми додатна поглавља везано за климатске промене и мере заснована на зеленим решењима уз истовремено ревидирање каталога мера и каталога радова.

У првој фази израде и прикупљања података израде ПУРП РС, поред представника Републичке дирекције за воде и јавних водопривредних предузећа, биле су укључене и друге институције: Покрајински секретаријат за пољопривреду, водопривреду и шумарство, Републички хидрометеоролошки завод, Министарство унутрашњих послова - Сектор за ванредне ситуације, Републички геодетски завод, Канцеларија за управљање

¹Стратегија управљања водама на територији Републике Србије до 2034. године, Службени гласник Републике Србије, број 3/2017, стр.175

² План управљања водама на територију Републике Србије до 2027. године, Службени гласник Републике Србије, број 33/2023

јавним улагањима, Министарство грађевинарства, саобраћаја и инфраструктуре, Министарство заштите животне средине и Министарство рударства и енергетике као и надлежни органи јединица локалне самоуправе на чијој територији се налазе воде II реда дуж којих су одређена значајна поплавна подручја: Град Београд и градске општине Обреновац, Барајево, Лазаревац и Младеновац, као и општине Жагубица, Уб, Крупањ, Рековац, Пожега и Бујановац.

У другој фази израде ПУРП РС ангажован је мањи број чланова радне групе из јавних водопривредних предузећа и Републичке дирекције за воде који су радили на ажурирању података и унапређењу Нацрта плана.

Овај документ, у складу са чланом 49. Закона о водама и анексом Директиве 2007/60/ЕС Европског парламента и савета од 23. октобра 2007. године о процени и управљању ризицима од поплава (О.Ј. ЕУ L288, 2007) (у даљем тексту: ЕУ Директива о поплавама), садржи следећа поглавља:

- Увод
- 1. Полазне основе
- 2. Закључци Прелиминарне процене ризика од поплава
- 3. Закључци изведени на основу карата угрожености и карата ризика од поплава
- 4. Циљеви управљања ризицима од поплава
- 5. Мере за постизање циљева управљања ризицима од поплава
- 6. Опис спровођења Плана управљања ризицима од поплава
- 7. Усклађивање Плана управљања ризицима од поплава са Планом управљања водама
- 8. Напомене у вези са припремом Плана управљања ризицима од поплава за водна подручја
- 9. Климатске промене и утицај на поплаве
- 10. Природом инспирисана решења
- 11. Поступак информисања јавности
- 12. Потребна средства за спровођење мера

1. ПОЛАЗНЕ ОСНОВЕ

1.1 ЗАКОНСКИ ОКВИР

Према ЗоВ-у, управљање ризицима од штетног дејства вода обухвата: израду Прелиминарне процене ризика од поплава, израду и спровођење планова управљања ризицима од поплава, општег и оперативних планова одбране од поплава, спровођење редовне и ванредне одбране од поплава, спровођење одбране од леда на водотоцима и заштиту од ерозије и бујица.

На основу израђене Прелиминарне процене ризика од поплава одређују се значајна поплавна подручја за територију Републике Србије. Значајно поплавно подручје је поплавно подручје на коме постоје или се могу појавити значајни ризици од поплава. За значајна поплавна подручја се израђују карте угрожености и карте ризика од поплава.

Према члану 49. ЗоВ, План управљања ризицима од поплава се доноси за територију Републике Србије и за водна подручја. Водна подручја на територији Републике Србије су: водно подручје Сава, водно подручје Дунав, водно подручје Морава, водно подручје Ибар и Лепенац и водно подручје Бели Дрим³.

На слици 1 је карта Републике Србије са уцртаним границама водних и мелирационих подручја. Мелиорационо подручје је део водног подручја на коме се хидромелирационим системима за одводњавање и наводњавање уређује водни режим земљишта и побољшавају услови за његово коришћење. На територији Републике Србије су одређена следећа мелиорациона подручја: „Београд Сава 1“, „Београд Сава 2“, „Подрињско – колубарски“, „Срем“, „Горњи Дунав“, „Београд Дунав 1“ „Београд Дунав 2“, „Доњи Дунав“, „Београд Морава“, „Велика Морава“, „Западна Морава“, „Јужна Морава“ и „Нишава“⁴.

План се доноси по поступку и на начин доношења Плана управљања водама (ЗоВ, члан 50). План управљања ризицима од поплава за територију Републике Србије доноси Влада, на предлог Министарства (ЗоВ, члан 34.). План управљања водама на територији Републике Србије до 2027. године је усвојен Уредбом о утврђивању и објављен је у Службеном гласнику Републике Србије, број 33/2023.

Обавезна је израда стратешке процене утицаја ПУРП на животну средину (ЗоВ, члан 37.), у складу са прописима којима се уређује заштита животне средине.

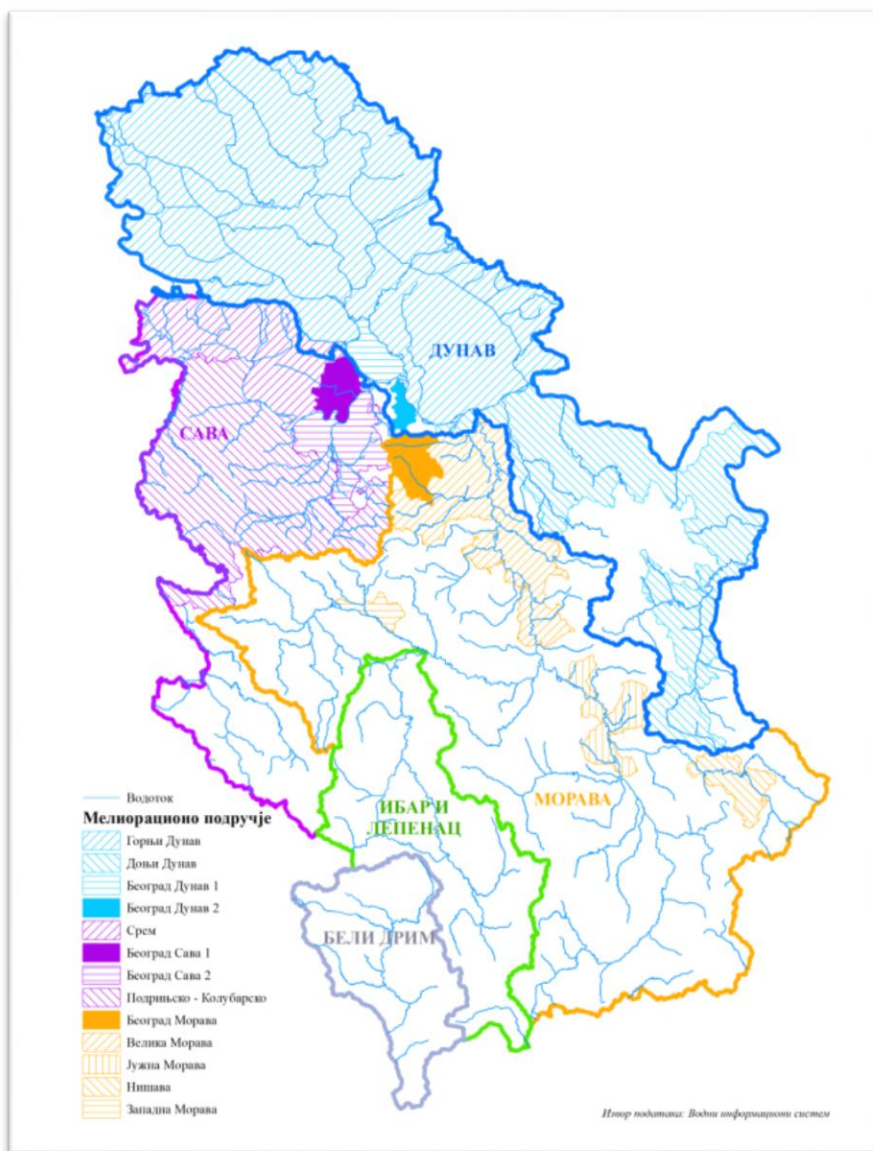
Према члану 51. ЗоВ, преиспитивање и новелирање Плана управљања ризицима од поплава за територију Републике Србије врши Министарство, по истеку шест година од дана његовог доношења.

У процесу придруживања Европској унији једна од обавеза Републике Србије је и усклађивање са Директивама Европске уније, у овом случају са Директивом о поплавама.

³ Одлука одређивању граница водних подручја, „Службени гласник Републике Србије“ број 92/2017.

⁴ Правилник о одређивању мелиорационих подручја и њихових граница, „Службени гласник Републике Србије“ број 90/2018.

Директива о процени и управљању ризицима од поплава је у високом проценту транспонована у национални законски оквир.



Слика 1. Водна и мелиорациона подручја

(Извор:Прелиминарна процена ризика од поплава за територију Републике Србије, 2019)

Садржај овог ПУРП РС је усклађен са компонентама наведеним у Анексу Директиве о поплавама.

1.2. САДАШЊЕ СТАЊЕ СИСТЕМА ЗА ЗАШТИТУ ОД ШТЕТНОГ ДЕЈСТВА ВОДА

Под заштитом од штетног дејства вода (у даљем тексту: заштита од поплава) се подразумева реализација низа радова, објеката, мера и других активности којима се на рационалан начин

штите људи, природна и радом створена материјална добра и ресурси од поплава и водне ерозије.

Поплава по дефиницији представља привремену покривеност водом земљишта које обично није покривено водом.

Уважавајући чињеницу да се ризик од штетног дејства вода не може у потпуности елиминисати, већ се само може смањити на друштвено и економски прихватљиву меру, у области заштите од штетног дејства вода неопходно је успостављање интегралног приступа управљања ризиком од поплава, којим се врши комбинација инвестиционих радова, превентивних и оперативних мера, заснованих на процени трошкова, техничкој изводљивости, процени утицаја на животну средину и друштвеној прихватљивости ових мера и радова.

1.2.1. ЗАШТИТА ОД ПОПЛАВА СПОЉНИМ ВОДАМА

У Републици Србији су до сада за заштиту од поплава спољним водама, зависно од хидролошко-хидрауличких, псамолошких и морфолошких карактеристика водотока, као и намене и начина коришћења водотока и приобаља, примењивани различити објекти, радови и мере. Инвестициони радови и мере су грађевински радови на изградњи заштитних водних објеката, којима се обезбеђује заштита од великих вода за проток усвојеног меродавног повратног периода у зависности одштићеног подручја.

Неинвестиционе мере су остале неграђевинске мере (регулативне и институционалне) за превентивно смањење директних, индиректних и потенцијалних штета од поплава.

Окосницу постојећег система заштите од поплава чине пасивне мере (одбрамбени насипи и други типови линијске заштите), док су активне мере (повећање пропусне моћи корита водотока, задржавање дела поплавног таласа у резервисаним просторима једнонаменских/вишенаменских акумулација или ретензија, усмеравање дела поплавног таласа у растеретне канале) биле мање заступљене и то углавном на подручју јужно од Саве и Дунава.

У склопу активних мера заштите од поплава, за ублажавање поплавних таласа великих вода користи се 52 акумулација и ретензија према Оперативном плану за одбрану од поплава за 2024. годину⁵.

Хидросистем ДТД, као вишенаменски водопривредни систем, има значајну улогу и у активној заштити од поплава великих површина на подручју Бачке и Баната. Посебно позитивни ефекти су постигнути на банатским водотоцима.

Систем за заштиту од поплава спољним водама у Републици Србији је приказан на слици 2. Приказани су водни објекти на водама I реда и делимично на водама II реда (при чему неке од брана нису у Оперативном плану за одбрану од поплава).

⁵ Наредба о утврђивању Оперативног плана за одбрану од поплава за 2024. годину, Службени гласник Републике Србије број 117/2023), у којем су наведене 46 брана на територији надлежности ЈВП „Србијаводе“, 7 брана и брана на Тиси у надлежности ЈВП „Воде Војводине“.



Слика 0. Систем за заштиту од поплава спољним водама у Републици Србији
 (Извор:Прелиминарна процена ризика од поплава за територију Републике Србије, 2019)

1.2.2. ЗАШТИТА ОД ЕРОЗИЈЕ И БУЈИЦА

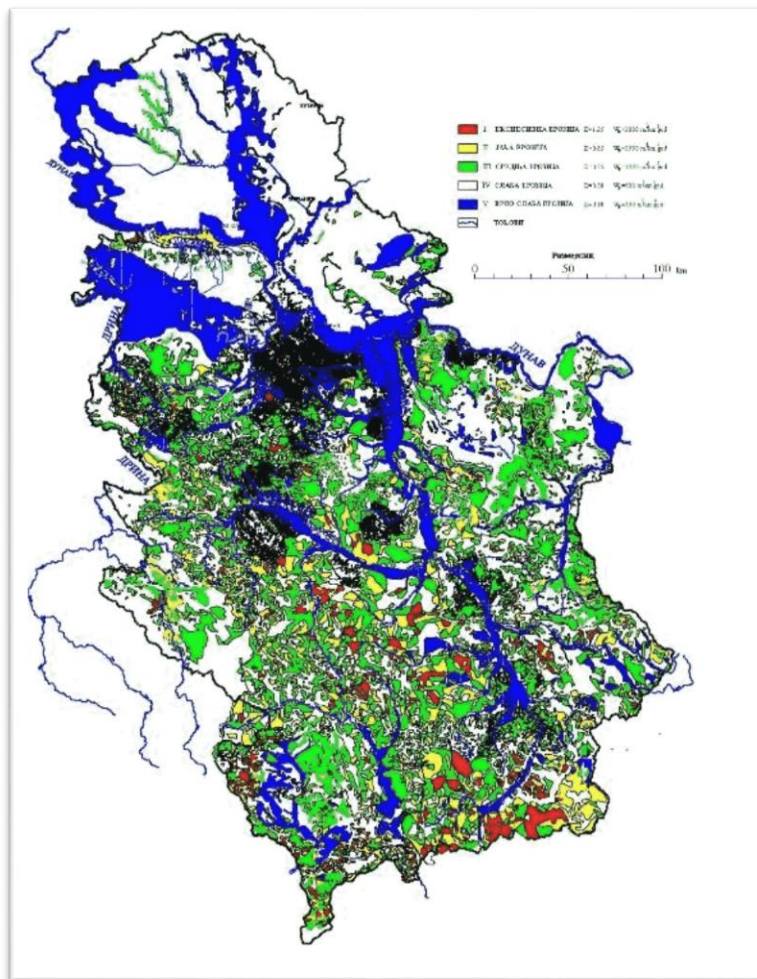
Ерозионо подручје јесте подручје на коме, услед дејства воде, настају појаве спирања, јаружања, браздања, подривања и клижења, земљиште које може постати подложно овим утицајима због промена начина коришћења (сеча шума, деградација ливада, изградња

објеката на нестабилним падинама и друго), као и земљиште рудничких и индустријских јаловишта.

Ерозија земљишта и појава бујица су узајамно повезане природне појаве. Ерозиони процеси су дуготрајни и промене се виде у периоду од једне до десет година и више док бујице кратко трају и најчешће су јаког интензитета.

На основу Карте ерозије Републике Србије, ерозиони процеси су груписана (подељени) у пет категорија: врло слаба, слаба, средња, јака и ексцесивна.

Карта ерозије је приказана на слици 3 која је преузета из Стратегије. Имајући у виду да је дошло до промена у земљишном покривачу, промени начина коришћења земљишта и утицаја насталих климатским променама потребно је ажурирати податке и урадити иновирану карту ерозије.



Слика 3: Карта ерозије у Републици Србији

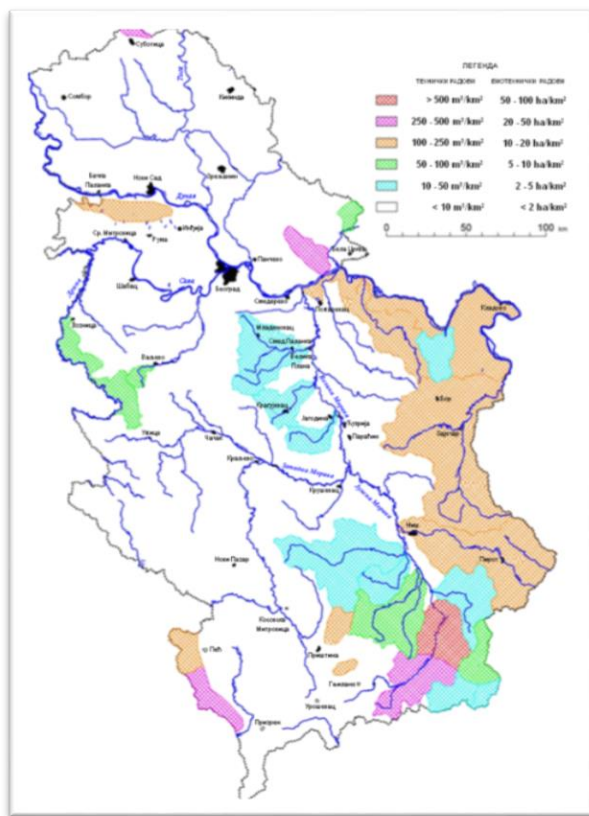
(Извор: Стратегија управљања водама на територији Републике Србије до 2034. године)

На карти је плавом бојом обележена територија са врло слабом ерозијом, бело представља слабу а зеленим је приказана категорија са процесима средње ерозије. Жутом и црвеном бојом су приказани процеси који су заступљени из категорије јаке и екцесивне ерозије.

Ради спречавања и отклањања штетног дејтва ерозије и бујица спроводе се превентивне мере, граде и одржавају објекти за заштиту од ерозије и бујица и изводе се заштитни радови. Заштитним радовима се сматрају биотехнички и биолошки радови.

У Републици Србији су извршени обимни технички радови за заштиту од бујица (бујичне преграде и регулације и сл.) и разни биолошки радови на контроли ерозионих процеса (пошумљавања, затрављивања и друго), као и разне комбинације ове две врсте радова и мера за противерозионо газдовање земљиштем. Значајан обим изведених противерозионих радова утицао је на смањење продукције наноса (у Републици Србији просечно годишње пре радова било око $1.120 \text{ m}^3/\text{km}^2$, а после радова се продукција наноса смањила на око $600 \text{ m}^3/\text{km}^2$) и смањење категорије ерозионих процеса, на просторима на којима је обим изведених радова значајан.

У табели 1 приказан је обим изведених радова за карактеристичне временске периоде, а на слици 4 просторна покривеност различитом густином ових радова.



Слика 4. Заступљеност техничких и биотехничких радова у Републици Србији
(Извор: Обрада на основу табеле 1)

Табела 1. Противерозиони радови у Републици Србији (1955-2021.)

Период	Године	Технички		Биолошки	
		Укупно	Просечно годишње	Укупно	Просечно годишње
		m ³	m ³ /год	ha	ha/год
I	1955-1966	386.334	32.194	16.008	1.334
II	1967-1977	476.505	43.318	16.194	1.472
III	1978-1988	421.234	38.294	55.011	5.001
IV	1989-1991	84.557	28.185	10.810	3.603
VI	1992-2000	7.085	787	9.328	1.037
VI	2001-2006	11.672	1.945	12.598	2.100
VII	2007-2010	15.920	3.980	11.480	2.870
VIII	2011-2013	2.760	920	19.598	6.532
IX	2014-2016	12.845	4.282	28.620	9.540
XI	2017-2021	13.632	2.726	952	190
УКУПНО		1.432.544	25.987	180.599	3.135

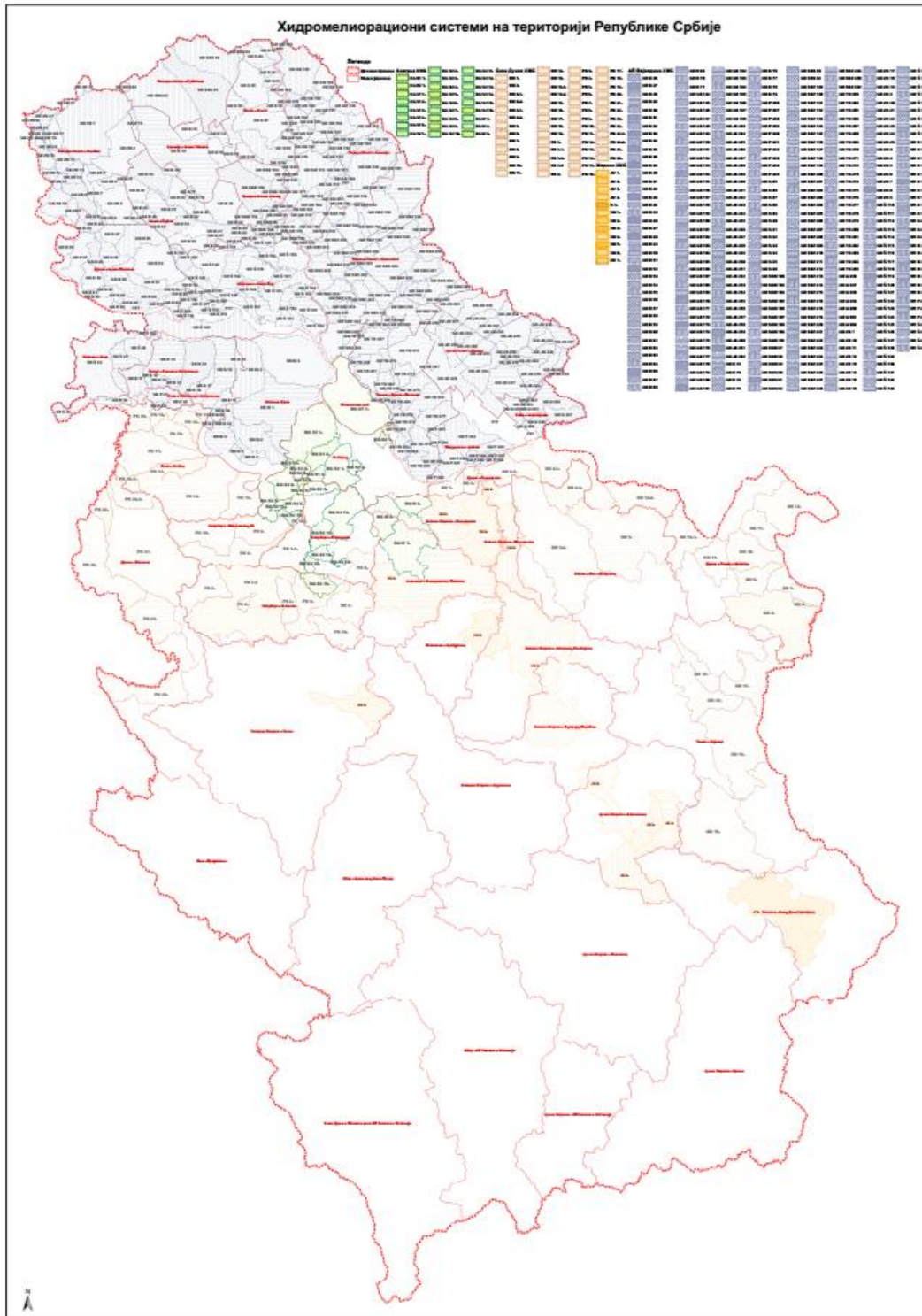
Извор: Подаци преузети из нацрта ПУРП РС 2017. године и допуњени подацима од ЈВП-ова

2.2.3. ЗАШТИТА ОД ПОПЛАВА УНУТРАШЊИМ ВОДАМА

Од укупног земљишног фонда Републике Србије (без АП Косова и Метохије) обрадиве површине (различитог квалитета) чине око 4,5 милиона хектара. Одводњавањем је обухваћено око 2 милиона хектара, на којима се налази око 390 система за одводњавање, са преко 24.000 km каналске мреже, 210 већих и неколико десетина мањих црпних станица, укупног капацитета 543 m³/s и 252 гравитациона испуста.

Постојећи системи заштите од унутрашњих вода на територији Републике Србије не обезбеђују на свим просторима одговарајући режим подземних вода, јер дубине/нивои залегања подземних вода у неким случајевима не задовољавају захтевани критеријум ни за пољопривредне површине, ни за делове насељених подручја.

На слици 5 је карта система за заштиту од унутрашњих вода.



Слика 5: Хидромелиорациони системи у Републици Србији
(Извор: подаци из Водног инфромационог система)

2. ЗАКЉУЧЦИ ПРЕЛИМИНАРНЕ ПРОЦЕНЕ РИЗИКА ОД ПОПЛАВА

Значајно поплавно подручје (у даљем тексту: ЗПП) је поплавно подручје на којем је забележена значајна поплава у прошлости и/или за које се процењује да постоји ризик од појаве значајне поплаве у будућности.

Значајна поплава је поплава која је на поплавном подручју имала негативне и штетне утицаје како на здравље људи, тако и на животну средину, културно наслеђе као и на привредне активности.

Прва Прелиминарна процена ризика од поплава (у даљем тексту: ППРП) је урађена 2011. године када је одређено 99 ЗПП и анализом је утврђено да на подручју Републике Србије постоји најзначајнији ризик од поплава од спољних вода које настају услед природног отицаја.

Преиспитивање и ажурирање ППРП из 2011. године је урађено 2019. године на основу прикупљених информација о поплавама у периоду од 2012. до 2019. године, експертиза поплавних догађаја и података прикупљених путем образаца у складу са Правилником о утврђивању методологије за израду прелиминарне процене ризика од поплава⁶.

У ППРП 2019 одређено је 101 значајно поплавно подручје, укључујући и она идентификована у првој ППРП, од чега је одеђено 91 ЗПП дуж водотока првог реда, а 10 дуж водотокова другог реда.

У периоду од 2012-2019. године, најзначајнији поплавни догађаји, са највећим обухватом и штетом су се догодили 2014. године, када су поплаве обухватиле слив Саве и мањих водотока у сливу Велике Мораве и Дунава.

Поплаве које су проузроковале значајне штете су забележене и 2016., 2018., 2019., 2020. и 2021. године, углавном дуж мањих водотока бујичног карактера.

У ППРП 2019 је извршена и процена значајних могућих будућих поплава на територији Републике Србије. Значајна могућа будућа поплава је она поплава која се у будућности може јавити наштићеном поплавном подручју у случају отказа функције или рушења постојећег водног објекта за заштиту од поплава као и на нештићеном поплавном подручју, а која би имала значајне штетне последице на здравље људи, животну средину, културно наслеђе и привредне активности.

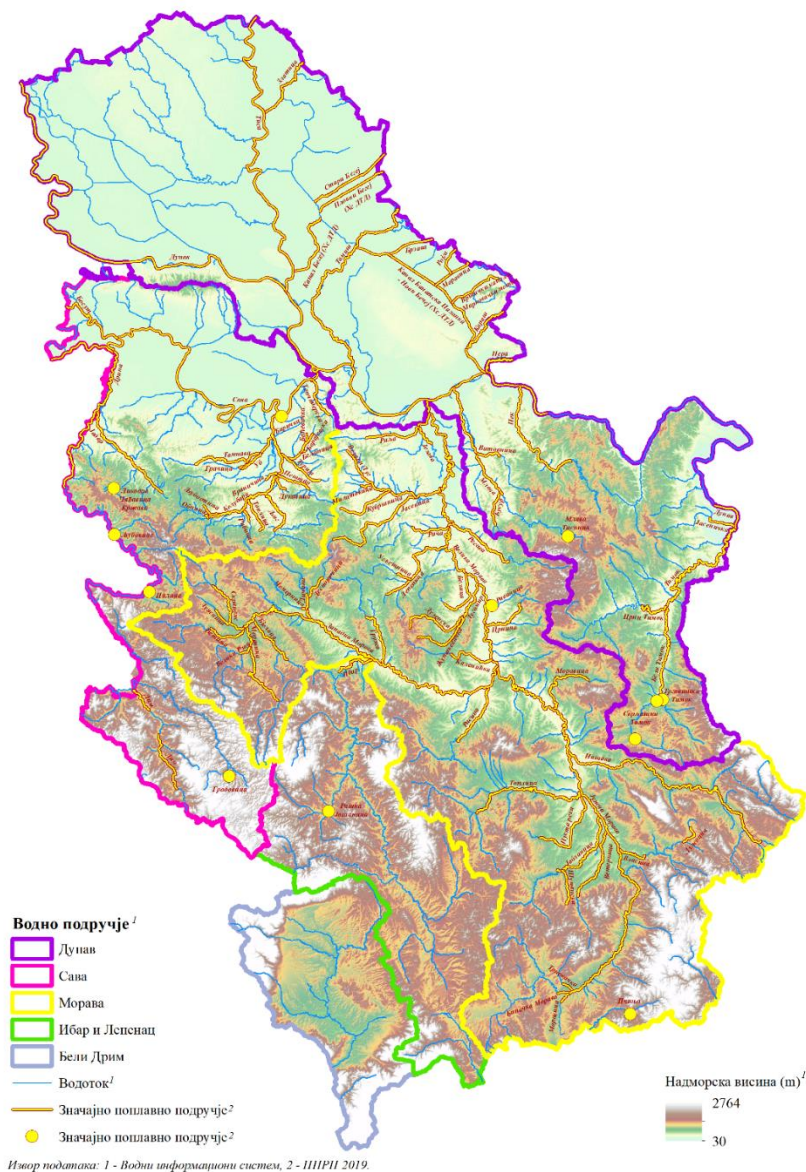
Локације значајних могућих будућих поплава су одређене на местима:

- где су забележене значајне поплаве у прошлости јер се могу поновити;
- дуж деоница водотока на којима постоје изграђени водни објекти за заштиту од поплава (и ако постоје објекти може доћи до изливања из регулисаног корита или преливања насипа и других заштитних водних објеката при појави великих вода већих од оних на које су објекти

⁶Правилник о утврђивању методологије за израду прелиминарне процене ризика од поплава, „Службени гласник Републике Србије, број 1/2012.

димензионисани или услед дужег трајања великих вода који могу да доведу до оштећења и на крају рушења заштитних водних објеката);
 -на slabим местима на заштитним водним објектима;
 -дуж водотока на којем не постоје изграђени заштитни водни објекти и где постоји могућност појаве плавлјења са значајним штетним последицама која су дефинисана на основу експертске процене стручњака.

На слици 6 је карта ЗПП-ова у Републици Србији а у табели 2 је списак свих ЗПП-ова.



Слика 6: Значајна пошавна подручја у републици Србији
 (Извор: Прелиминарна процена ризика од поплава на територији Републике Србије, 2019)

Табела 2: Значајна поплавна подручја

Редни број	Водоток	Значајно поплавно подручје	Водно подручје
1	Дунав	од границе са Републиком Бугарском до бране ХЕ „Бердап 2“	Дунав
2		кроз Голубац и узводно до границе са Мађарском	Дунав
3	Тимок	целим током	Дунав
4	Бели Тимок	целим током	Дунав
5	Црни Тимок	од састава са Белим Тимоком до и кроз Гамзиградску Бању	Дунав
6	Трговишки Тимок	од састава са Сврљишким Тимоком и узводно кроз Књажевац	Дунав
7	Сврљишки Тимок	од састава са Трговишким Тимоком и узводно кроз Књажевац	Дунав
8		кроз Сврљиг	Дунав
9	Јасеничка река	од ушћа до ушћа Дупљанске реке	Дунав
10	Пек	од ушћа до и кроз Вољују	Дунав
11	Млава	од ушћа до и кроз Петровац	Дунав
12	Млава и Тисница*	кроз Жагубицу	Дунав
13	Бусур	од ушћа до бране „Бусур“	Дунав
14	Витовница	од ушћа до и кроз Аљудово	Дунав
15	Нера	на заједничком сектору са Румунијом	Дунав
16	Канал Банатска Паланка - Нови Бечеј (Хс ДТД)	од ушћа до улива Тамиша	Дунав
17	Караш	од ушћа до границе са Румунијом	Дунав
18	Вршачки канал и Марковачки поток	од ушћа Вршачког канала до бране „Велико Средиште“	Дунав
19	Моравица (Вршац)	од ушћа до границе са Румунијом	Дунав
20	Ројга	од ушћа до границе са Румунијом	Дунав
21	Брзава	од ушћа до границе са Румунијом	Дунав
22	Тамиш	од ушћа до границе са Румунијом	Дунав
23	Тиса	од ушћа до границе са Мађарском	Дунав
24	Канал Бегеј (Хс ДТД)	од ушћа до Канала Банатска Паланка - Нови Бечеј (Хс ДТД)	Дунав
25	Пловни Бегеј (Хс ДТД)	од ушћа до границе са Румунијом	Дунав
26	Стари Бегеј	од ушћа до границе са Румунијом	Дунав
27	Златица	од ушћа до границе са Румунијом	Дунав
28	Сава	од ушћа до границе са Републиком Хрватском	Сава
29	Топчидерска река	од ушћа до ушћа потока Паланка	Сава
30	Баричка река*	од ушћа до и кроз Барич	Сава
31	Колубара	целим током	Сава

Редни број	Водоток	Значајно поплавно подручје	Водно подручје
32	Тамнава	од ушћа до и кроз Коцељеву	Сава
33	Уб	од ушћа до пута Уб-Коцељева	Сава
34	Грачица*	од ушћа до и кроз Уб	Сава
35	Турија	од ушћа до Венчана	Сава
36	Бељаница	од ушћа до Бељине	Сава
37	Барајевска река	од ушћа до ушћа Дубоког потока	Сава
38	Баћевачка река*	од ушћа до Гунцата	Сава
39	Враничина*	од ушћа до Јабучја	Сава
40	Лукавица	од ушћа до и кроз Лазаревац	Сава
41	Пештан	од ушћа до и кроз Рудовце	Сава
42	Љиг	од ушћа до и кроз Љиг	Сава
43	Топлица (Мионица)	од ушћа до и кроз насеље Врујци	Сава
44	Рибница (Мионица)	од ушћа до и кроз Мионицу	Сава
45	Љубостиња	од ушћа до Рађевог села	Сава
46	Обница	од ушћа до узводно од Казнено-поправног завода за малолетнике у Ваљеву	Сава
47	Босут	од ушћа до границе са Републиком Хрватском	Сава
48	Дрина	од ушћа до бране „Зворник“	Сава
49	Јадар	од ушћа до и кроз Осечину	Сава
50	Ликодра, Чађавица* и Кржава*	кроз Крупањ	Сава
51	Љубовиђа	од ушћа до и кроз Љубовију	Сава
52	Пилица	од ушћа до и кроз Бајину Башту	Сава
53	Лим	од ушћа Увца до бране „Потпећ“	Сава
54		кроз Пријепоље и узводно до и кроз Бродарево	Сава
55	Грабовица	кроз Сјеницу	Сава
56	Велика Морава	целим током	Морава
57	Језава	од ушћа до пута Осипаоница-Пожаревац	Морава
58	Раља	од ушћа до и кроз Умчаре	Морава
59	Јасеница	од ушћа до и кроз Јарменовце	Морава
60	Кубршница	целим током	Морава

Редни број	Водоток	Значајно поплавно подручје	Водно подручје
61	Велики Луг	од ушћа до Ђуринаца	Морава
62	Милатовица*	од ушћа до ушћа Мисаче	Морава
63	Ресава	од ушћа до манастира Манасија	Морава
64	Рача	од ушћа до Адровца	Морава
65	Лепеница (Крагујевац)	од ушћа до Драгобраће	Морава
66	Угљешница	од ушћа до и кроз Крагујевац	Морава
67	Белица	од ушћа до Белице	Морава
68	Лугомир	целим током	Морава
69	Жупањевачка*	од ушћа до и кроз Жупањевац	Морава
70	Дуленска	од ушћа до и кроз Дулене	Морава
71	Раваница	од ушћа до и кроз Ђуприју	Морава
72	Црница	од ушћа до и кроз Забрегу	Морава
73	Каленићка	од ушћа до и кроз Доњи Крчин	Морава
74	Јужна Морава	целим током	Морава
75	Моравица (Алексинач)	од ушћа до и кроз Сокобању	Морава
76	Нишава	од ушћа до Димитровграда	Морава
77	Топлица (Дољевац)	од ушћа до Куршумлије	Морава
78	Пуста река (Дољевац)	од ушћа до бране „Брестовац“	Морава
79	Јабланица (Лесковац)	од ушћа до и кроз Лебане	Морава
80	Шуманка	од ушћа до Клајића	Морава
81	Ветерница	од ушћа до бране „Барје“	Морава
82	Власина	од ушћа до Бољара	Морава
83	Лужница (Бабушница)	од и кроз Љуберађу до и кроз Бабушницу	Морава
84	Трновачка река*	од ушћа до и кроз Велики Трновац	Морава
85	Биначка Морава	од састава са Моравицом (Бујановац) до Лучана	Морава
86	Моравица (Бујановац)	од ушћа до Ослара	Морава
87	Пчиња	кроз Трговиште	Морава
88	Западна Морава	целим током	Морава
89	Расина	од ушћа до бране „Белије“	Морава
90	Гружа	од ушћа до бране „Гружа“	Морава
91	Чемерница	од ушћа до Доње Ракове	Морава
92	Дичина	од ушћа до и кроз Брђане	Морава
93	Деспотовица	од ушћа до и кроз Горњи Милановац	Морава
94	Бјелица	од ушћа до и кроз Гучу	Морава
95	Моравица (Ариље)	од ушћа до и кроз Ивањицу	Морава
96	Велики Рзав	од ушћа до ушћа Малог Рзава	Морава

Редни број	Водоток	Значајно поплавно подручје	Водно подручје
97	Ђетиња	од ушћа до Севојна	Морава
98	Скрапеж	од ушћа до и кроз Косјерић	Морава
99	Лужница (Пожега)*	од ушћа до Лелића	Морава
100	Ибар	од ушћа до Ибарске клисуре	Ибар и Лепенац
101	Рашка и Јошаница	кроз Нови Пазар	Ибар и Лепенац

* Вода II реда

(Извор: Прелиминарна процена ризика од поплава на територији Републике Србије, 2019)

На основу напред наведеног, закључено је да највећи ризици постоје дуж великих равничарских река где су и поред изграђених објеката за заштиту од поплава у случају превазилажења меродавних великих вода за димензионисање или рушење ових објеката, последице поплава могу бити катастрофалне.

Такође, ризици постоје и на мањим водотоцима бујичног карактера где прети опасност од поплава, што је потврђено учесталим поплавама у претходном периоду, при чему су забележене значајне штетне последице.

3. КАРТЕ УГРОЖЕНОСТИ И КАРТЕ РИЗИКА ОД ПОПЛАВА И ЗАКЉУЧЦИ ИЗВЕДЕНИ НА ОСНОВУ КАРТА

Према ЗоВ, карте угрожености и карте ризика од поплава се израђују за ЗПП која су одређена у ППРП. Методологија за израду карата је дефинисана Правилником о утврђивању методологије за израду карте угрожености и карте ризика од поплава.⁷

За израду карата је надлежно јавно водопривредно предузеће на територији своје надлежности. Карте се ажурирају по истеку шест година од њихове израде.

За територију Републике Србије су урађене карте за сва ЗПП кроз више пројеката и у различитим временским периодима.

За израду карата су коришћене: подлоге различитог квалитета које су биле расположиве у тренутку израде, подаци који су прикупљани из више извора као и експертске процене.

У оквиру пројеката је коришћена иста методологија за израду карата угрожености (граница досезања и дубине воде) која је у складу са Правилником⁸. Моделирање поплавних подручја захтева дигитални модел терена високе тачности, којим се није располагало за сва ЗПП. Стога се добијене границе досезања и дубине воде у поплавним подручјима не могу сматрати апсолутно прецизним, али довољно добро указују на угрожено подручје за које су затим идентификоване штићене вредности односно рецептори ризика, мада на картама нису приказани сви могући сценарији плављења. Међутим, могуће је да поплавна подручја на појединим локацијама обухватају и објекте који нису заиста угрожени поплавама, као и обратно, да поплавним подручјем нису обухваћене површине које би могле бити угрожене поплавама.

3.1. КРАТАК ОПИС ПРОЈЕКТА

Danube FloodRisk Project

Циљ **FloodRisk** пројекта је био да се израде карте угрожености и карте ризика од поплава у сливу реке Дунав, на основу података земаља чланица Међународне комисије за заштиту реке Дунав (International Commission for the Protection of the Danube River - ICPDR). Израђени су Атласи у размери 1:100 000. Угроженост је приказана нијансама плаве боје које означавају дефинисану дубину. Ризик је приказан у функцији штета за насеља, индустрију, пољопривреду/шуме и друго.

Карте су израђене 2012. године.

<http://www.icpdr.org/main/activities-projects/danube-floodrisk-project>

https://www.icpdr.org/main/sites/default/files/nodes/documents/dfmp2015-map1_hfs.pdf

⁷ Правилник о утврђивању Методологије за израду карте угрожености и карте ризика од поплава, „Службени гласник Републике Србије“, број 13/2017

⁸ Исто

SoFPAS in Serbia (Study of Flood Prone Areas in Serbia -Phase 1)

Пројекат израде карата угрожености и карата ризика од поплава у трајању од 15. марта 2010. године до 14. марта 2012. године уз подршку ЕУ Програма за Републику Србију, ИПА 2007. Карте си урађене за подручја:

- ✓ на левој и десној страни реке Дунав између београдске општине Земун (км 1175) и узводног краја Ђердапске клисуре (км 1040), укључујући и делове града Београда дуж Дунава, односно општина Земун, Нови Београд, Стари Град, Палилула и Гроцка;
- ✓ подручја на већим рекама у сливу Велике Мораве.

Пројекат ИПА 2014-2020 Flood recovery Serbia

У оквиру реализације Програма предприступне помоћи ИПА 2014-2020, Специјална мера за обнову након поплава и управљање ризиком од поплава – Србија средствима донације у складу са Споразумом о имплементацији донације ЕУ у вези Националног програма за управљање ризиком од елементарних непогода Републике Србије, закљученог између Канцеларије за управљање јавним улагањима у име Владе Републике Србије и Светске банке – Међународне банке за обнову и развој /Међународно удружење за развој, у компоненти 2 је предвиђена израда карата угрожености и карата ризика од поплава. Имплементацију пројекта је вршила канцеларија Светске банке у Београду, а координацију Канцеларија за управљање јавним улагањима. Министарство пољопривреде, шумарства и водопривреде - Републичка дирекција за воде и јавна водопривредна предузећа су били крајњи корисници резултата компоненте 2 пројекта израде карата угрожености и карата ризика од поплава.

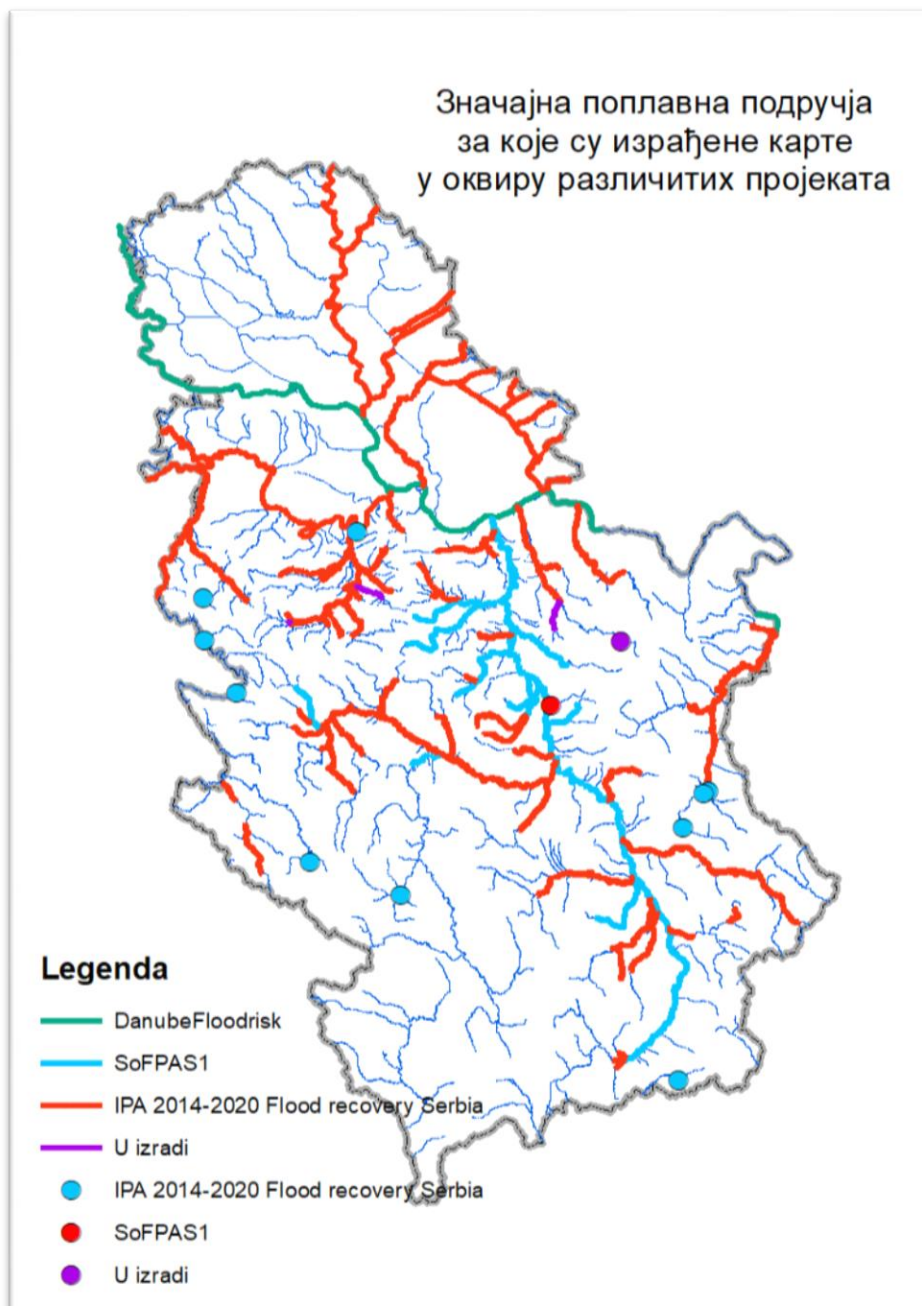
На слици 7 су приказана ЗПП за која су израђене карте на основу различитих пројеката.

Карте су доступне јавности на линку:

<https://www.srbijavode.rs/karte-ugrozenosti-i-karte-rizika-od-poplava.html>

<https://vodevojvodine.com/o-nama/delatnosti/odbrana-od-poplava/>

Карте угрожености и карте ризика од поплава и закључци изведени на основу њих су основа за израду ПУРП РС.



Слика 7: Значајна поплавна подручја за која су израђене карте у оквиру различитих пројеката
(Извор: обрада на основу података из Водног информационог система и урађених карата)

3.2. ЗАКЉУЧЦИ ИЗВЕДЕНИ НА ОСНОВУ КАРТА УГРОЖЕНОСТИ И КАРТА РИЗИКА ОД ПОПЛАВА

На картама су приказане површине које се плаве при одређеном меродавном протоку, постојећи водни објекти за заштиту од поплава и штићене вредности које су у обухвату угрожености.

На картама урађеним пројектом ИПА 2014-2020 граница реалног поплавног подручја је приказана плавом бојом, при чему су дубине воде по класама од светлије ка тамнијој и то за дубине: < 0,5m; (0,5 – 1,5) m; (1,5 – 4) m и > 4 m.

Граница потенцијално поплавног подручја је приказана жутом бојом са класама дубина од светлије ка тамнијој.

Границе су приказане полигоном.

За свако ЗПП, јавно водопривредно предузеће је, на основу интерпретације расположивих карата, постојеће документације, најновијих сазнања са терена и експертске процене и закључака изведених на основу тога, предложило мере.

Предложене мере треба предузети у планском периоду како би се смањио ризик од поплава и на тај начин извршило приближавање остварењу посебних и оперативних циљева до коначног стратешког циља дефинисаног у Стратегији.

Мере су приказане у каталогу мера и каталогу радова. Каталог мера садржи инвестиционе и неинвестиционе мере, а каталог радова инвестиционе мере.

Неинвестиционе мере су оне које представљају прописе и документа који произилазе из законског оквира. Оне су обједињене и примењују се на сва ЗПП.

Каталог мера садржи следеће информације: група мера; назив мере; надлежну институцију за спровођење мере; опис оперативног циља из Стратегије чијем остварењу доприноси мера; да ли се мера примењује у планском периоду; значајно поплавно подручја на којој се примењује мера; потребна средства за финансирање мере и извор ако је познато као и веза са групом мера које је дефинисала Европска унија.

4. ЦИЉЕВИ УПРАВЉАЊА РИЗИЦИМА ОД ПОПЛАВА

Стратешки циљ заштите од вода је дефинисан у Стратегији који гласи: „*Смањење ризика од штетног дејства вода*“. То значи да је циљ обезбедити заштиту од спољних и унутрашњих вода и заштиту од ерозије и бујица, ради смањења штетних последица на здравље људи, животну средину, културно наслеђе и привредне активности.

У Стратегији су утврђени оперативни циљеви за уређење водотока, заштиту од поплава спољним водама, заштиту од поплава унутрашњим водама (одводњавање) и заштиту од ерозија и бујица.

Очување и побољшање водног режима се постиже редовним одржавањем и контролом стања водотока и водних грађевина као и наменском експлоатацијом наноса. Уређење водотока је потребно вршити тако да се што је могуће више испуне еколошки услови животне средине. Мере се најчешће спроводе тако да се обезбеди већа пропусна моћ корита уз најмање могуће хидроморфолошке промене уз очување повезаности екосистема. За свако уређење водотока се раде потребне анализе и документација.

Заштита од поплава спољним водама је обезбеђена изградњом хидрограђевинских објеката (насипа и других објеката). Редовно одржавање и инвестициони радови на хидрограђевинским објектима су приоритетни и од њих пре свега зависи функционалност и ефикасност заштите. Неопходно је унапредити и развијати систем заштите од поплава, вршити адекватно коришћење водног земљишта и плавних подручја као и контролу стања водних грађевина. Један од важних оперативних циљева у заштити од поплава спољним водама јесте и координирана и ефикасна одбрана од поплава и леда и ледених поплава. Одбрана од поплава се спроводи у складу са Општим и Оперативним планом одбране од поплава. На прекограничним водама одбрана од поплава се спроводи у сарадњи са надлежним органима суседних држава.

Циљеви заштите од поплава унутрашњим водама обезбеђују се реализацијом хидротехничких мера и радова који треба да буду усаглашени са плановима, мерама и радовима у сарадњи са сектором пољопривреде. Као и код заштите од поплава спољним водама тако и у случају заштите од поплава унутрашњим водама, потребно је редовно одржавање и инвестиционо улагање у системе за одводњавање у јавној својини. Одбрана од поплава од штетног дејства унутрашњих вода такође се спроводи у складу са Општим и Оперативним планом одбране од поплава.

Заштиту од ерозија и бујица треба планирати и спроводити на нивоу слива и/или делова слива на основу израђене карте ерозије. Да би се унапредила заштита неопходно је уредити регулативне мере и дефинисати обавезе и надлежности, где важну улогу имају јединице локалних самоуправа.

На водотковима бујичног карактера заштита од ерозије и бујица се може постићи уз адекватно коришћење земљишта и применом техничких, биолошких и биотехничких радова и административних мера.

Стратегија се реализује акционим планом⁹ који, на предлог министарства надлежног за управљање водама, доноси Влада на период од пет година. Акциони план садржи активности неопходне за реализацију Стратегије, рокове за реализацију планираних активности, као и органе, организације и јавна предузећа надлежна за реализацију тих активности.

У Акционом плану је за сваки оперативни циљ из Стратегије уведен посебни циљ и направљена је веза на следећи начин:

Посебан циљ 3.1.: Радови на одржавању система одбране од поплава

- Редовно одржавање и контрола стања водотока и водних грађевина
- Редовно одржавање и контрола стања водних грађевина за заштиту од поплава спољним водама
- Праћење стања и одржавање објеката и радова

Посебан циљ 3.2.: Развијен систем одбране одбране од поплава:

- Уређење водотока у складу са условима животне средине
- Развој система заштите од поплава спољним водама
- Унапређење система заштите од поплава унутрашњим водама

Посебан циљ 3.3.: Ефикасно праћење хидрометеоролошких појава

- Ефикасно и стално праћење и прогнозирање хидрометеоролошких појава

Посебан циљ 3.4.: Адекватно коришћење водног земљишта, поплавних подручја и ерозионих подручја

- Адекватно коришћење водног земљишта и потенцијално плавних зона
- Успостављање правног оквира за унапређење заштите од ерозије и бујица
- Побољшање услова заштите од ерозија и бујица

4.1. ПРИДРУЖЕНИ ЦИЉЕВИ

Циљевима који су дефинисани у Стратегији придружују се и циљеви који су дефинисани од стране земаља на сливу реке Дунав и сливу реке Саве (ICPDR, Савска комисија) које гласе:

- Избегавање нових ризика од поплава: важан сегмент за испуњење овог циља је израда карата угрожености и карата ризика од поплава. Разумевање и интеграција карата у урбанистичка и просторно планска документа може допринети спречавању градње у подручјима идентификованим као поплавна. Унапређење овог циља се постиже доношењем и касније у циклусима ажурирањем активности на изради прелиминарне процене ризика од поплава, карата и плана управљања ризицима од поплава.

- Смањење постојећих ризика од поплава за време и након поплава: структурне и неструктурне мере доприносе смањењу ризика од поплава као и смањењу рањивости и

⁹Акциони план за спровођење Стратегије управљања водама на територији Републике Србије за период од 2021. до 2023. године, „Службени гласник Републике Србије“ број 79/2021

изложености последицама по живот и здравље људи, животну средину, културно наслеђе и привредне активности.

- Јачање отпорности друштва на поплаве: у циљу смањења негативних ефеката поплава, друштвена заједница треба да буде спремна за одговор на поплавни догађај како би се што пре опоравила и вратила у оквире нормалног функционисања. Унапређење постојеће и изградња нове инфраструктуре за хидролошка и метеоролошка осматрања као и успостављање система ране најаве укључујући и квалификовану кадровску опремљеност доприноси отпорности и спремности друштва да благовремено реагује на поплавни догађај.

- Јачање свести о ризицима од поплава: за остварење овог циља је важно да информације буду доступне јавности и разумљиве како би се унапредила брза реакција у одговору у случају поплава. Свест о ризику од поплава треба да допринесе заједници у разумевању улоге заједнице и поједница у одговору на поплаве, али и у учешћу у доношењу одлука.

- Примена начела солидарности: у интересу солидарности прописано је да мере које се успостављају у узводним деловима слива водотока не смеју повећати ризик од поплава у низводном подручју.

5. МЕРЕ ЗА ПОСТИЗАЊЕ ЦИЉЕВА УПРАВЉАЊА РИЗИЦИМА ОД ПОПЛАВА

Мере за постизање циљева треба да буду конкретне, мерљиве, остварљиве, реалне и предвиђене за реализацију у одређеном временском периоду. Мере су дате кроз Каталог мера који садржи мере сврстане по групама мера од 1 до 8 као и Каталог радова у којем су наведени појединачни радови планирани у планском циклусу овог плана и фазно, уколико рок за реализацију превазилази плански циклус.

У Каталогу радова је наведена веза са групом мера из Каталога мера. Каталог радова је структуриран по ЗПП-овима и по сливовима/подсливовима.

5.1. КАТАЛОГ МЕРА И КАТАЛОГ РАДОВА

Период до 2027. године је први циклус планирања за који је успостављен каталог мера за територију Републике Србије.

Групе мера су:

РС.1. Регулативне и институционалне мере

РС.2. Уређење простора и ограничења при изградњи у поплавним подручјима

РС.3. Инвестициони радови и мере за заштиту од поплава

РС.4. Одржавање водних објеката и водотока

РС.5. Оперативне мере одбране од поплава

РС.6. Прогноза, упозоравање и узбуњивање на поплаве

РС.7. Опоравак и преиспитивање након поплава

РС.8. Едукација и подизање свести о опасности од поплава

Мере за остваривање циљева управљања ризицима од поплава, које ће се у планском периоду примењивати на територији Републике Србије, дефинисане су у каталогу мера који је садржан у ПРИЛОГУ 1 према наведеним групама.

У каталогу мера су наведене и узете у обзир мере препознате у Стратегији и Акционом плану за спровођење Стратегије.

Свака од мера сврстана је у једну од осам група (РС.1 – РС.8), повезана са циклусом управљања ризицима од поплава (превенција, приправност, заштита, опоравак и преиспитивање) уз навођење надлежних институција, подручја примене, потребних средстава и извора финансирања као и приоритета и придружена је специфичној групи мера Европске комисије.

Број мера сврстаних према групама мера су различите и износе: за РС.1 је предвиђено 18 мера, РС.2. садржи 7 мера, РС.3 садржи 6, у РС.4. и РС.5. је предвиђено по 8 мера, РС.6 има 3 мере и РС.7 и РС.8 садрже по 4 мере, односно у каталогу мера је предвиђено укупно 58 мера.

У Каталогy радова је идентификовано укупно 45 потребних и планираних радова. У оквиру ових радова препознато је седам пројеката односно радова који доприносе зеленој агенди и подржавају природом инспирисана решења.

У те радове спадају противерозионарадови на сливу реке Млаве, наведени под редним бројем 7 и на сливу Колубаре под бројем 23, у Каталогy радова, под редним бројем 16 је наведена врста радова којим се оставља простор за водоток, затим активности везано за ретензију Моровић под редним бројем 20, под редним бројем 27 су предвиђени прозиверозиони радови на сливовима Ликодре, Чађавице и Кржаве, као и противерозиони радови на сливовима Црнице, Јужне и Западне Мораве што је наведено под бројевима 34 и 35.

Каталог радова садржи конкретне активности и радове и доприноси унапређењу једне од групе мера и испуњењу циља којим се смањује ризик од поплава.

5.2. ОПИС МЕРА

У наставку је дат опис мера који се односе на све групе мера заступљене на свим водним подручјима на територији Републике Србије.

РС.1. РЕГУЛАТИВНЕ И ИНСТИТУЦИОНАЛНЕ МЕРЕ

РС.1.01. Припрема Општег плана за одбрану од поплава					
Надлежна институција	Подручје примене мере	Потребна средства	Извори финансирања	Примена мере у планском периоду	Приоритет
МПШВ-РДВ	Република Србија	да	Буџет РС	да	1

Општим планом за одбрану од поплава се утврђују мере које се морају предузети превентивно и у периоду наилаaska великих вода (спољних и унутрашњих вода и нагомилавања леда), начин институционалног организовања одбране од поплава, дужности, одговорности и овлашћења лица која руководе одбраном од поплава, дужности и одговорности предузећа и других субјеката који учествују у спровођењу одбране од поплава, хитним интервенцијама и радовима, начин осматрања и евидентирања хидролошких и других података, прогноза појава, обавештавања, извештавања и други подаци.

Општи план за одбрану од поплава се доноси на период од 6 година.

Уредба о утврђивању општег плана одбране од поплава је објављена у службеном гласнику Републике Србије, број 18/2019. године и важи до 23. марта 2025. године.

Планирано је да се у четвртом кварталу 2025. године донесе Општи план за одбрану од поплава за следећи период важења.

РС.1.02. Припрема Оперативног плана за одбрану од поплава за воде I реда и унутрашње воде

Надлежна институција	Подручје примене мере	Потребна средства	Извори финансирања	Примена мере у планском периоду	Приоритет
МПШВ-РДВ, (уз учешће ЈВП, РХМЗ)	Република Србија	да	Буџет РС	да	1

Оперативни план за одбрану од поплава израђује се за воде I реда и за унутрашње воде, по водним и мелиоративним подручјима односно водним јединицама. Оперативни план се припрема како би се у случају проглашења одбране од поплава услед наиласка великих вода (спољних и унутрашњих) или загушења ледом, могле предузети предвиђене мере и радови за одбрану од поплава од стране именованих правних и одговорних лица.

Оперативни план за одбрану од поплава се доноси сваке године. Припремају га јавна водопривредна предузећа, а доноси Министарство надлежно за водопривреду најкасније до 31. децембра текуће године за наредну годину.

РС.1.03. Припрема Оперативних планова за одбрану од поплава за воде II реда					
Надлежна институција	Подручје примене мере	Потребна средства	Извори финансирања	Примена мере у планском периоду	Приоритет
ЈЛС (у сарадњи са ЈВП)	Територија ЈЛС	да	Буџет ЈЛС	да	1

Локалне Оперативне планове за одбрану од поплава за воде II реда припремају јединице локалне самоуправе на територији своје надлежности.

Оперативни план доноси надлежни орган јединице локалне самоуправе, уз прибављено мишљење јавног водопривредног предузећа. Оперативни план се доноси сваке године, најкасније 30 дана од дана доношења оперативног плана за воде I реда.

РС.1.04. Извештај о стању заштитних водних објеката, водних објеката за одводњавање у јавној својини и припадајуће опреме са предлогом потребних радова на одржавању њихове функционалности и извештај о стању расположивог алата. Опреме и материјала за одбрану од поплава са предлогом потребне допуне					
Надлежна институција	Подручје примене мере	Потребна средства	Извори финансирања	Примена мере у планском периоду	Приоритет
ЈВП	За територију надлежности ЈВП	да	Буџет РС	да	1

На основу Општег плана одбране од поплава јавно водопривредно предузеће је у обавези да сачини годишњи извештај о стању заштитних система, предлог потребних радова на одржавању и унапређењу функционалности заштитних система и техничке опремљености. Извештаји се достављају до 31. октобра текуће године.

РС.1.05. Преиспитивање критеријума за проглашење фаза одбране од поплава

Надлежна институција	Подручје примене мере	Потребна средства	Извори финансирања	Примена мере у планском периоду	Приоритет
ЈВП уз учешће РХМЗ-а	Водни објекти на водама I реда и хидромелиорациони системи у јавној својини	да	Буџет РС и АП	да	2

Фазе одбране од поплава на водотоцима и на унутрашњим водама, као и одбрана од леда се проглашавају када се достигну критеријуми за увођење мера одбране од поплава из републичког Оперативног плана, односно, у случају вода II реда, из локалних планова за одбрану од поплава.

Фазе одбране од поплава спољним водама на водама I реда су: (1) редовна одбрана, (2) ванредна одбрана и (3) ванредна ситуација одбране од поплава.

Критеријуме за проглашење редовне и ванредне одбране одбране од поплава, као и за критичну коту заштитног система треба повремено преиспитивати јер зависе од стања заштитних објеката, стања корита за велику воду и потребног степена заштите брањеног подручја.

Ову меру планирати од стране надлежног јавног водопривредног предузећа, имајући у виду да се на појединим водотковима промењени хидролошки услови као и стање одређеног броја водних објеката и система за заштиту од штетног дејства вода (изведене санације, реконструкције, итд.).

РС.1.06. Билатерална сарадња					
Надлежна институција	Подручје примене мере	Потребна средства	Извори финансирања	Примена мере у планском периоду	Приоритет
МПШВ-РДВ (уз учешће ЈВП и РХМЗ)	Међународни подсливови	да	Буџет РС	да	1

Потписани споразуми са:

-Мађарском (Закон о потврђивању Споразума између Владе Републике Србије и Владе Мађарске о сарадњи у области одрживог управљања прекограничним водама и сливовима од заједничког интереса ("Сл. гласник РС - Међународни уговори", бр. 4/2020) извршена је ратификација овог Споразума. Споразум је ступио на снагу 24. априла 2020. године).

-Румунијом (Закон о потврђивању Споразума између Владе Републике Србије и Владе Румуније о сарадњи у области одрживог управљања прекограничним водама ("Сл. гласник РС - Међународни уговори", бр. 4/2020) извршена је ратификација овог Споразума. Споразум је ступио на снагу 11. септембра 2020. године).

Потребно је успоставити билатералне сарадње и са осталим суседним државама са којима Република Србија дели подслилове.

Са земљама са којима буде настављена или успостављена билатерална сарадња радиће се на припреми/актуелизацији правилника и других аката, активно учествовати у радним групама за заштиту од штетног дејства вода, спроводити контрола стања објеката за заштиту од спољних и унутрашњих вода, радити на унапређењу размене хидролошких

података, оперативно спроводити одбрана од поплава од спољних и унутрашњих вода и леда, размењивати информације о спроведеним одбранама од поплава, морфолошким променама у коритима водотока на секторима од заједничког интереса, програмима реконструкције или изградње нових хидротехничких објеката са прекограничним утицајима (од фазе пројектовања, преко усаглашавања до извођења) итд.

РС.1.07. Регионална сарадња					
Надлежна институција	Подручје примене мере	Потребна средства	Извори финансирања	Примена мере у планском периоду	Приоритет
МПШВ-РДВ, АП, ЈВП, РХМЗ, ЈЛС	Република Србија, ЈЛС	да	Буџет РС, АП фондови ЕУ, други извори финансирања	да	1

Регионална сарадња обухвата учешће у раду Међународне комисије за заштиту реке Дунав (ICPDR) и Међународне комисије за слив реке Саве (Савска комисија) и њихових стручних група, учешће на међународним пројектима, тренинзима, вежбама итд.

У оквиру регионалне сарадње су обухваћене и активности на учешћу на разним пројектима, обуке и тренинзи за реаговање у случају поплава, тренинзи за запослене за коришћење софтвера за праћење поплавног таласа и управљање ризицима од поплава, као и регионалне вежбе за реаговање у случају хаваријског загађења изазваног поплавним догађајем.

РС.1.08. Преиспитивање и по потреби ажурирање Прелиминарне процене ризика од поплава за територију Републике Србије					
Надлежна институција	Подручје примене мере	Потребна средства	Извори финансирања	Примена мере у планском периоду	Приоритет
МПШВ-РДВ (уз учешће ЈВП, РХМЗ, СВС, ЈЛС)	Република Србија	да	Буџет РС	да	1

Преиспитивање и ажурирање ППРП на територији Републике Србије се планира за 2026. годину. Урадиће се на основу података о поплавама у периоду 2020-2026. године, података о утицајима климатских промена и планираном дугорочном развоју.

РС.1.09. Актуелизација /израда документације за одбрану од поплава од спољних и унутрашњих вода и леда					
Надлежна институција	Подручје примене мере	Потребна средства	Извори финансирања	Примена мере у планском периоду	Приоритет
ЈВП	Воде I реда	да	Буџет РС и АП	да	2

Надлежна ЈВП ће актуелизовати постојећу документацију за одбрану од поплава са техничким упутством за рад у току одбране од поплава или израдити нову, уколико она не постоји. Документација се израђује у складу са важећим прописима

РС.1.10. Актуелизација / припрема документације за коришћење и управљање режимом рада акумулације (укључујући режим евакуације великих вода)					
Надлежна институција	Подручје примене мере	Потребна средства	Извори финансирања	Примена мере у планском периоду	Приоритет
МПШВ-РДВ, АП, ЈВП, и остали корисници	Воде I реда	да	Буџет РС и АП	да	1

Једна од намена акумулација јесте управљање ризиком од поплава. За сваку акумулацију је потребно да постоји упутство за коришћење и управљање режимом рада акумулације (укључујући режим евакуације великих вода). Упутство се израђује или актуелизује уколико постоји и она је саставни део документације сваке акумулације.

РС.1.11. Озакоњење водних објеката за заштиту од поплава, ерозије и бујица и водних објеката за одводњавање у јавној својини					
Надлежна институција	Подручје примене мере	Потребна средства	Извори финансирања	Примена мере у планском периоду	Приоритет
МПШВ-РДВ, АП, ЈВП ЈЛС	Република Србија	да	Буџет РС и АП	не	2

У процесу озакоњења водних објеката, потребна је актуелизација/израда техничке документације постојећег стања (пројекти изведеног објекта).

Уколико су водни објекти на водама II реда ова мера је у надлежности ЈЛС.

Ова мера је повезана са процесом озакоњења водних објеката за који се нису стекли предуслови.

РС.1.12. Израда /ажурирање стандарда и норматива за одржавање водних објеката за заштиту од поплава од спољних и унутрашњих вода и за спровођење одбране од поплава					
Надлежна институција	Подручје примене мере	Потребна средства	Извори финансирања	Примена мере у планском периоду	Приоритет
МПШВ-РДВ, АП, ЈВП	Воде I реда ЈВП за територију надлежности	да	Буџет РС и АП	да	2

Стандарде и нормативе за одржавање водних објеката за заштиту од поплава од спољних и унутрашњих вода и спровођење одбране од поплава је потребно израдити / ажурирати у циљу ефикасности и вредновању одржавања водних објеката за заштиту од поплава.

РС.1.13. Припрема подзаконских аката

Надлежна институција	Подручје примене мере	Потребна средства (РСД)	Извори финансирања	Примена мере у планском периоду	Приоритет
МПШВ-РДВ и друге	Република Србија	да	Буџет РС	да	1

Потребно је припремити подзаконска акта у којима се утврђују: критеријуми за одређивање ерозионог подручја и методологија за израду карте ерозије (МЗЖС и МПШВ) и стандардни садржај Оперативног плана за одбрану од поплава за воде II реда (МПШВ-РДВ, ЈВП).

РС.1.14. Решевање имовинско правних односа у поступку озакоњења постојећих водних објеката и водних објеката за уређење водотока, заштиту од поплава, ерозије и бујица и заштиту од штетног дејства унутрашњих вода и изградње нових					
Надлежна институција	Подручје примене мере	Потребна средства (РСД)	Извори финансирања	Примена мере у планском периоду	Приоритет
МПШВ-РДВ, АП, ЈВП, ЈЛС	Република Србија	да	Буџет РС, АП и ЈЛС	да	2

Решавање имовинско-правних односа се спроводи у поступку озакоњења постојећих водних објеката и изградње нових. Потребно је да надлежна институција за водопривреду успостави везу са надлежном институцијом за просторно планирање и урбанизам и републичком дирекцијом за имовину. За све водне објекте треба да постоји одговарајућа техничка документација, као и одговарајући управни акти.

Решавање имовинско-правних односа у поступку озакоњења постојећих водних објеката и изградње нових на водама II реда спроводе ЈЛС.

РС.1.15. Размена података између институција надлежних за одбрану од поплава					
Надлежна институција	Подручје примене мере	Потребна средства (РСД)	Извори финансирања	Примена мере у планском периоду	Приоритет
МПШВ-РДВ, АП, ЈВП, МУП-СВС РХМЗ	Република Србија	да	Буџет РС и АП	да	2

Потребно је унапређење механизма размене података и информација, стандардизовање садржаја размене, уз коришћење Водног информационог система.

РС.1.16. Ажурирање регистра водних објеката (водни објекти за уређење водотока, заштиту од поплава, ерозије и бујица и заштиту од штетног дејства унутрашњих вода-одводњавање)					
Надлежна институција	Подручје примене мере	Потребна средства	Извори финансирања	Примена мере у планском периоду	Приоритет
ЈВП, ЈЛС	Република Србија	да	Буџет РС, АП и ЈЛС	да	1

Евиденција водних објеката садржаних у обрасцу регистра, збирка исправа и техничка документација о водном објекту се припрема ради обезбеђивања водне документације за управљање ризицима од поплава и спровођење одбране од поплава. Регистар се води у писаној и електронској форми.

РС.1.17. Одржавање и унапређење Водног информационог система Србије уз успостављање везе са другим информационим системима					
Надлежна институција	Подручје примене мере	Потребна средства (РСД)	Извори финансирања	Примена мере у планском периоду	Приоритет
МПШВ-РДВ, ЈВП	Република Србија	да	Буџет РС, АП и други извори финансирања	да	1

Ова мера обухвата стални рад на одржавању и унапређењу Водног информационог система, као и унос података који су од значаја за област заштите од штетног дејства вода.

У циљу размене података потребна је успоставити везе са информационим системима других институција у складу са дозволама и ограничењима коришћења података друге институције.

РС.1.18. Подизање капацитета стручњака и надлежних институција					
Надлежна институција	Подручје примене мере	Потребна средства	Извори финансирања	Примена мере у планском периоду	Приоритет
МПШВ-РДВ, АП, ЈВП, РХМЗ, МУП-СВС, ЈЛС	Република Србија	да	Буџет РС, АП и други извори финансирања	да	1

Важан услов за функционисање система заштите од поплава је довољан број стручњака одговарајућих образовних профила, који се морају перманентно едуковати. Надоградња знања и вештина се постиже кроз обуку или практичан рад на пројектима и на терену, уз праћење нових трендова у области управљања ризицима од поплава и заштите од штетног дејства вода.

Капацитети стручњака и надлежних институција се повећавају кроз рад на пројектима, рад уже радне групе за праћење Директиве о поплавама, семинаре и друге видове обуке.

РС.2. УРЕЂЕЊЕ ПРОСТОРА И ОГРАНИЧЕЊА ПРИ ИЗГРАДЊИ У ПОПЛАВНИМ ПОДРУЧЈИМА

РС.2.01. Израда карата угрожености и карата ризика од поплава					
Надлежна институција	Подручје примене мере	Потребна средства	Извори финансирања	Примена мере у планском периоду	Приоритет

ЈВП	ЗПП	да	Буџет РС, АП и други извори финансирања	да	1
-----	-----	----	---	----	---

За свако ЗПП утврђено ППРП потребно је ажурирати /израдити карту угрожености од поплава и карту ризика од поплава.

РС.2.02. Унос граница поплавних подручја у просторне и урбанистичке планове					
Надлежна институција	Подручје примене мере	Потребна средства	Извори финансирања	Примена мере у планском периоду	Приоритет
МГСИ, АП, ЈЛС, ЈВП	ЗПП	да	Буџет РС, АП и ЈЛС	да	2

Границе реално и потенцијално поплавних подручја треба унети у просторне планове, и прописати правила изградње објеката у њима односно правила коришћења поплавних подручја.

РС.2.03. Преиспитивање степена заштите и оптимизирање величине штићених подручја					
Надлежна институција	Подручје примене мере	Потребна средства	Извори финансирања	Примена мере у планском периоду	Приоритет
ЈВП	Воде I реда	да	Буџет РС и АП	да	1
ЈЛС	Воде II реда	да	Буџет ЈЛС		

Степен заштите од поплава које треба да обезбеде објекти зависи од техничко-економских, еколошких, социјалних и других критеријума, услова и ограничења и дефинише се за сваки систем или касету (штићено подручје).

У складу са препорукама из Стратегије, потребно је испитати садашњи и дефинисати потребан степен заштите за сва штићена подручја.

РС.2.04. Израда карте ерозије					
Надлежна институција	Подручје примене мере	Потребна средства	Извори финансирања	Примена мере у планском периоду	Приоритет
МЗЖС и МПШВ уз учешће ЈВП	Република Србија	да	Буџет РС	да	1

Поступак израде карте ерозије обухвата дефинисање методологије и фаза њене израде, а затим израду карте.

Према ЗоВ, преиспитивање карте ерозије за територију Републике Србије врши се по истеку шест година од дана њене израде, а ажурирање по истеку десет година од дана њене израде.

РС.2.05. Одређивање граница ерозионих подручја и услова за њихово коришћење

Надлежна институција	Подручје примене мере	Потребна средства	Извори финансирања	Примена мере у планском периоду	Приоритет
МЗЖС и МПШВ уз учешће ЈВП	Република Србија	да	Буџет РС	да	2

Границе ерозионог подручја уносе се у план управљања водама, план управљања ризицима од поплава, програм развоја шумарства, план развоја шумског подручја, пољопривредне основе и у просторне планове (просторни план јединице локалне самоуправе, просторни план подручја посебне намене и регионални просторни план) и урбанистичке планове (план генералне регулације, генерални урбанистички план и план детаљне регулације).

РС.2.06. Планирање и примена мера за заштиту од ерозије и природно ретензирање воде					
Надлежна институција	Подручје примене мере	Потребна средства	Извори финансирања	Примена мере у планском периоду	Приоритет
МЗЖС и МПШВ уз учешће ЈВП, ЈЛС	Република Србија	да	Буџет РС, АП и ЈЛС	да	2

Планирање и примена мера за заштиту од ерозије и природно ретензирање воде се врши у складу са Програмом управљања водама (РДВ), Програмом пословања ЈВП (технички, биолошки и биотехнички радови и друго) и шумско-привредним основама (пошумљавање, сеча, нега и друго) и шумско-привредним основама (пошумљавање, сеча, нега и друго). Бројне ЈЛС планирају примену мера за заштиту од ерозије и природно ретензирање воде.

РС.2.07. Планирање за очување и проширење постојећих и успостављање нових ретензионих простора (укључујући и нужне ретензије)					
Надлежна институција	Подручје примене мере	Потребна средства	Извори финансирања	Примена мере у планском периоду	Приоритет
МЗЖС и МПШВ уз учешће ЈВП, ЈЛС	Република Србија	да	Буџет РС, АП и ЈЛС	да	2

У циљу смањења врха поплавног таласа потребно је користити ретензионе просторе и тамо где је погодно успоставити нове којим се врши сигурнија заштита на низводном подручју. Могућност коришћења нужних ретензија повећава степен заштите од поплава.

РС.3. ИНВЕСТИЦИОНЕ МЕРЕ / РАДОВИ ЗА ЗАШТИТУ ОД ПОПЛАВА

РС.3.01. Изградња нових и реконструкција постојећих водних објеката за заштиту од поплава спољним водама					
Надлежна институција	Подручје примене мере	Потребна средства	Извори финансирања	Примена мере у планском периоду	Приоритет
МПШВ-РДВ, ЈВП и ЈЛС	Република Србија	да	Буџет РС, АП, ЈЛС и други извори финансирања	да	1

Јавна водопривредна предузећа планирају изградњу и реконструкцију водних објеката у складу са Програмом пословања. Планирани радови на изградњи и реконструкцији постојећих водних објеката су приказани у Каталогу радова у ПРИЛОГУ 2.

Градови и јединице локалне самоуправе планирају радове на водама II реда на територији своје надлежности.

РС.3.02. Набавка /изградња система мобилне заштите од поплава					
Надлежна институција	Подручје примене мере	Потребна средства	Извори финансирања	Примена мере у планском периоду	Приоритет
ЈВП и ЈЛС	воде I и II реда	да	Буџет РС, АП, ЈЛС и други извори финансирања	да	1

Јавна водопривредна предузећа планирају изградњу система мобилне заштите, чији је статус приказан у Каталогу радова у ПРИЛОГУ 2.

РС.3.03. Изградња нових и реконструкција постојећих водних објеката за редукацију поплавних таласа (акумулације, ретензије, укључујући и нужне, растеретни и ободни канали)					
Надлежна институција	Подручје примене мере	Потребна средства	Извори финансирања	Примена мере у планском периоду	Приоритет
МПШВ-РДВ, АП, ЈВП ЈЛС	воде I и II реда	да	Буџет РС, АП, ЈЛС и други извори финансирања	да	1

Јавна водопривредна предузећа планирају изградњу водних објеката за редукацију поплавних таласа у оквиру пројеката који се наводе у Каталогу радова у ПРИЛОГУ 2.

РС.3.04. Изградња нових и реконструкција постојећих водних објеката за одводњавање у јавној својини					
Надлежна институција	Подручје примене мере	Потребна средства	Извори финансирања	Примена мере у планском периоду	Приоритет
МПШВ-РДВ, АП, ЈВП, ЈЛС	Подручја угрожена унутрашњим водама	да	Буџет РС, АП, ЈЛС и други извори финансирања	да	1

Јавна водопривредна предузећа планирају реконструкцију и изградњу водних објеката за одводњавање у јавној својини који се наводе у Каталогу радова у ПРИЛОГУ 2.

РС.3.05. Извођење заштитних биолошких и биотехничких радова, посебно на сливовима акумулација					
Надлежна институција	Подручје примене мере	Потребна средства	Извори финансирања	Примена мере у планском периоду	Приоритет
ЈВП	Сливови акумулација и ретензија	да	Буџет РС и АП	да	1
ЈЛС	Територија надлежности		Буџет РС, буџет ЈЛС		
ЈП „Србијашуме“ и Војводинашуме“	Територија надлежности	да	Буџет РС и АП	да	1

Јавна водопривредна предузећа изводе заштитне биолошке и биотехничке радове у складу са Програмом управљања водама (РДВ), Програмом пословања ЈВП (затрављивање, пошумљавање, биотехнички радови и друго), шумско-привредним основама (пошумљавање, сеча, нега и друго). Статус планираних пројеката је приказан у ПРИЛОГУ 2. Извођење заштитних биолошких и биотехничких радова је и у плановима јединица локалне самоуправе.

Јавна предузећа „Србијашуме“ и „Војводинашуме“ такође у својим програмима пословања планирају заштитне радове.

РС.3.06. Мера за локалну заштиту појединачних или групе објеката					
Надлежна институција	Подручје примене мере	Потребна средства	Извори финансирања	Примена мере у планском периоду	Приоритет
МУП-СВС, правна и физичка лица	По потреби	да	Буџет РС, АП, ЈЛС и други извори финансирања	да	2

Свако ко изгради објекат за своје потребе у обавези је да спроведе мере за смањење ризика од поплава.

РС.4. ОДРЖАВАЊЕ ВОДНИХ ОБЈЕКТА И ВОДОТОКА

РС.4.01. Праћење и контрола стања водних објеката за заштиту од поплава спољним водама					
Надлежна институција	Подручје примене мере	Потребна средства	Извори финансирања	Примена мере у планском периоду	Приоритет
ЈВП, ВП, ЈЛС	Република Србија	да	Буџет РС, АП и ЈЛС	да	1

Ван периода одбране од поплаве ЈВП организује контролу стања водних објеката за заштиту од поплава на водама I реда како би се обезбедило њихово одговарајуће одржавање и предузимали потребни радови и на основу евиденције врши ажурирање података у оквиру катастра водних објеката и Водног информационог система. На основу стања заштитних водних објеката дефинише се предлог потребних радова на одржавању њихове функционалности и редослед приоритета њихове реализације за годишњи програм пословања ЈВП за наредну годину.

Јединице локалне самоуправе су задужене за праћење стања објеката на водотоцима II реда. Правно лице, предузетник и физичко лице које је за своје потребе изградило водне објекте дужно је да врши праћење и контролу стања својих објеката.

РС.4.02. Одржавање водних објеката за заштиту од поплава спољним водама					
Надлежна институција	Подручје примене мере	Потребна средства	Извори финансирања	Примена мере у планском периоду	Приоритет
ЈВП, ВП, ЈЛС	Република Србија	да	Буџет РС, АП и ЈЛС	да	1

Јавна водопривредна предузећа су задужена за одржавање водних објеката за заштиту од поплава од спољних вода на водама I реда, које треба вршити у складу са стандардима, критеријумима и нормативима.

За одржавање објеката на водама II реда задужена је јединица локалне самоуправе на чијој се територији објекат налази.

Правно лице, предузетник и физичко лице које је за своје потребе изградило водне објекте дужно је да њима управља и да их одржава у складу са ЗоВ и посебним законима.

РС.4.03. Праћење и контрола стања водних објеката за заштиту од ерозије и бујица, ерозионих процеса и стања бујичних токова					
Надлежна институција	Подручје примене мере	Потребна средства	Извори финансирања	Примена мере у планском периоду	Приоритет
ЈВП, ВП, ЈЛС	Република Србија	да	Буџет РС, АП и ЈЛС	да	1

Ван периода одбране од поплаве ЈВП организује контролу стања водних објеката за заштиту од ерозије и бујица, ерозионих процеса и стања бујичних токова како би се обезбедило њихово одговарајуће одржавање и предузимали потребни радови, и на основу евиденције врши ажурирање података у оквиру катастра водних објеката и Водног информационог

система. На основу стања заштитних водних објеката дефинише се предлог потребних радова на одржавању њихове функционалности и редослед приоритета њихове реализације за годишњи програм пословања ЈВП за наредну годину.

Јединице локалне самоуправе су задужене за праћење стања објеката на водотоцима II реда. Правно лице, предузетник и физичко лице које је за своје потребе изградило водне објекте дужно је да врши праћење и контролу стања својих објеката.

РС.4.04. Одржавање водних објеката за заштиту од ерозије и бујица					
Надлежна институција	Подручје примене мере	Потребна средства	Извори финансирања	Примена мере у планском периоду	Приоритет
ЈВП, ЈЛС	Република Србија	да	Буџет РС, АП и ЈЛС	да	1

Јавна водопривредна предузећа су задужена за одржавање водних објеката за заштиту од ерозије и бујичних поплава на сливовима акумулација и на водама I реда, које треба вршити у складу са стандардима, критеријумима и нормативима.

За одржавање објеката на водама II реда задужена је јединица локалне самоуправе на територији своје надлежности.

Правно лице, предузетник и физичко лице које је за своје потребе изградило водне објекте дужно је да њима управља и да их одржава у складу са ЗоВ и посебним законима.

РС.4.05. Праћење и контрола стања водних објеката за заштиту од унутрашњих вода (одводњавање) у јавној својини					
Надлежна институција	Подручје примене мере	Потребна средства	Извори финансирања	Примена мере у планском периоду	Приоритет
ЈВП, ВП, ЈЛС	Република Србија	да	Буџет РС, АП и ЈЛС	да	1

Ван периода одбране од поплава ЈВП организује контролу стања водних објеката за заштиту од унутрашњих вода (одводњавање) на системима за одводњавање у јавној својини како би се обезбедило њихово одговарајуће одржавање и предузимали потребни радови и на основу евиденције врши ажурирање података у оквиру катастра водних објеката и Водног информационог система. На основу стања објеката и система дефинише се предлог потребних радова на одржавању њихове функционалности и редослед приоритета њихове реализације за годишњи програм пословања ЈВП за наредну годину.

РС.4.06. Одржавање водних објеката за заштиту од унутрашњих вода (одводњавање) у јавној својини					
Надлежна институција	Подручје примене мере	Потребна средства	Извори финансирања	Примена мере у планском периоду	Приоритет

ЈВП, ВП, ЈЛС	Република Србија	да	Буџет РС, АП и ЈЛС	да	1
--------------	------------------	----	--------------------	----	---

Јавна водопривредна предузећа су задужена за одржавање водних објеката за заштиту од унутрашњих вода на системима у јавној својини које треба вршити у складу са стандардима, критеријумима и нормативима.

РС.4.07. Праћење и контрола стања корита водотока за велике воде					
Надлежна институција	Подручје примене мере	Потребна средства	Извори финансирања	Примена мере у планском периоду	Приоритет
ЈВП, ВП, ЈЛС	воде I и II реда	да	Буџет РС, АП и ЈЛС	да	1

Праћење и контрола стања корита водотока за велике воде се обавља у време малих вода ради генералног сагледавања стања заштитних регулационих грађевина и осигурања обала и корита водотока.

РС.4.08. Одржавање капацитета корита за велике воде					
Надлежна институција	Подручје примене мере	Потребна средства	Извори финансирања	Примена мере у планском периоду	Приоритет
ЈВП, ВП, ЈЛС	воде I и II реда	да	Буџет РС, АП и ЈЛС	да	1

У циљу одржавања капацитета корита водотока за велике воде планирају се радови који су дати у Каталогу радова. На водама I реда надлежна су ЈВП за територију за коју су основани, а на водама II реда, јединице локалне самоуправе.

РС.5. ОПЕРАТИВНЕ МЕРЕ ОДБРАНЕ ОД ПОПЛАВА

РС.5.01. Разрада сценарија и план мера за локализацију плављења (секундарна линија одбране, контролисано плављење итд.)					
Надлежна институција	Подручје примене мере	Потребна средства	Извори финансирања	Примена мере у планском периоду	Приоритет
ЈВП, ВП, ЈЛС	воде I и II реда	да	Буџет РС, АП и ЈЛС	да	1

Разрада сценарија и израда плана мера за локализацију плављења су предвиђени на свим критичним локалитетима. Планирани радови којима се постиже локализација плављења и евентуално контролисано плављење су дати у Каталогу радова.

ЈЛС је надлежно за разраду сценарија на водама II реда.

РС.5.02. Спровођење одбране од поплава спољним водама према Општем и Оперативном плану за одбрану од поплава

Надлежна институција	Подручје примене мере	Потребна средства (РСД)	Извори финансирања	Примена мере у планском периоду	Приоритет
ЈВП, ВП	Воде I реда	да	Буџет РС и АП	по потреби	1

Спровођење одбране од поплава од спољних вода вршиће се према Општем и Оперативном плану за одбрану од поплава, на водотоцима на којима постоје заштитни водни објекти, као и деловима водотока на којима ти објекти не постоје, ако се на водотоку може благовремено спровести одбрана од поплава и да је то технички и економски оправдано.

РС.5.03. Спровођење одбране од поплава у складу са Општим и Оперативним плановима за одбрану од поплава за воде II реда					
Надлежна институција	Подручје примене мере	Потребна средства	Извори финансирања	Примена мере у планском периоду	Приоритет
ЈЛС	Воде II реда	да	Буџет ЈЛС	по потреби	1

Одбрану од поплава на водама II реда и осталим неуређеним водотоцима планирају и спроводе ЈЛС, надлежни орган и штабови за ванредне ситуације и правна и физичка лица чија је имовина угрожена од ових поплава, у складу са Општим и Оперативним планом за одбрану од поплава за воде II реда.

РС.5.04. Спровођење одбране од леда према Општем и Оперативном плану за одбрану од поплава					
Надлежна институција	Подручје примене мере	Потребна средства	Извори финансирања	Примена мере у планском периоду	Приоритет
МПШВ-РДВ, ЈВП	Воде I реда	да	Буџет РС и АП	да	1

Ангажовање услуге ледоломаца спроводи МПШВ – РДВ.

Технологију контроле леда и одбране од ледених поплава треба прилагодити условима на водотоку и економским условима (неопходно је да се низводно од сектора на којем се врши ломљење леда обезбедити услов проходности за лед).

РС.5.05. Спровођење одбране од унутрашњих вода према Општем и Оперативном плану за одбрану од поплава					
Надлежна институција	Подручје примене мере	Потребна средства	Извори финансирања	Примена мере у планском периоду	Приоритет
ЈВП, ВП	Хидромелиорациони системи	да	Буџет РС и АП	по потреби	1

Спровођење одбране од унутрашњих вода врши се према Општем и Оперативном плану за одбрану од поплава.

РС.5.06. Обезбеђење машина, опреме и алата за територијална и специјализована предузећа ангажована на оперативном спровођењу одбране од поплава					
--	--	--	--	--	--

Надлежна институција	Подручје примене мере	Потребна средства	Извори финансирања	Примена мере у планском периоду	Приоритет
ЈВП, ВП	Воде I реда	да	Буџет РС и АП	да	2

За успешну заштиту људи и добара потребно је обезбедити повећану ефикасност службе за одбрану од поплава, што, поред довољног стручног кадра и ажурне техничке документације подразумева и адекватну техничко технолошку опремљеност машинама, опремом и алатом територијално надлежних и специјализованих предузећа ангажованих на оперативном спровођењу одбране.

РС.5.07. Контрола извршења радова и мера на разбијању леда од стране власника, односно корисника водних и других објеката					
Надлежна институција	Подручје примене мере	Потребна средства (РСД)	Извори финансирања	Примена мере у планском периоду	Приоритет
МПШВ-РДВ (инспекција), АП, ЈВП, ВП	воде I и II реда	да	Буџет РС, АП, ЈЛС	по потреби	2

Потребно је контролисати извршење радова и мера на разбијању леда од стране власника, односно корисника водних и других објеката.

РС.5.8. Размена информација и координација активности на заштити од поплава током ванредне ситуације					
Надлежна институција	Подручје примене мере	Потребна средства	Извори финансирања	Примена мере у планском периоду	Приоритет
МПШВ-РДВ, ЈВП, МУП-СВС, РХМЗ, ЈЛС	Република Србија	да	Буџет РС, АП и ЈЛС	по потреби	1

Унапређење механизма размене података и информација, стандардизовање садржаја размене података. Препознавање и укључивање свих субјеката који могу учествовати у смањењу ризика од поплава.

РС.6. ПРОГНОЗА, УПОЗОРАВАЊЕ И УЗБУЊИВАЊЕ НА ПОПЛАВЕ

РС.6.01. Унапређење система хидрометеоролошких осматрања, прогнозе и раног упозоравања					
Надлежна институција	Подручје примене мере	Потребна средства	Извори финансирања	Примена мере у планском периоду	Приоритет
РХМЗ, ЈВП	Република Србија	да	Буџет РС и други извори финансирања	да	1

Прогнозирање и правовремена најава појаве великих вода, ледених појава, њихово трајање и интензитет је једна од најважнијих мера у смањењу ризика од поплава и у одбрани и смањењу штета од поплава и леда.

Систем хидрометеоролошких осматрања, прогнозе и раног упозоравања у надлежности РХМЗ се унапређује кроз проширење мреже аутоматских метеоролошких и аутоматских хидролошких станица, повећање резолуције метеоролошких модела, увођењем нових хидролошких модела за мале и средње сливове, радарску процену падавина и њихову примену за екстремне хидролошке ситуације, нову апликацију за мобилне платформе, узимања у обзир климатских промена преко сезонских и месечних, па до средњерочних и краткорочних прогноза.

Поред активности РХМЗ, ЈВП „Србијаводе“ развија Центар за интегрално управљање сливом Велике Мораве, који ће допринети унапређењу система. ЈВП Воде Војводине планира успостављање система осматрања, мерења, праћења стања брана у Срему и Банату и обавештавања и узбуњивања становништва на низводним подручјима. Приказ радова је дат у ПРИЛОГУ 2.

РС.6.02. Унапређење система обавештавања и узбуњивања становништва у поплавним подручјима					
Надлежна институција	Подручје примене мере	Потребна средства	Извори финансирања	Примена мере у планском периоду	Приоритет
МУП-СВС, ЈЛС, ЈВП, МО и остали корисници брана	Република Србија	да	Буџет РС, АП и ЈЛС	да	1

МУП – СВС као носилац активности обавештавања и узбуњивања становништва дефинише мере и активности у овире својих планова и даје сагласност на документациону основу осталих субјеката.

РС.6.03. Унапређење међународне размене метеоролошких и хидролошких података и података о спровођењу одбране од поплава					
Надлежна институција	Подручје примене мере	Потребна средства	Извори финансирања	Примена мере у планском периоду	Приоритет
РХМЗ, МПШВ-РДВ, ЈВП, МУП-СВС	Међународни подсливови	да	Буџет РС и АПВ	да	1

Размена података се врши путем међународне сарадње са државама са којима су потписани споразуми а са државама са којима нема успостављених државних споразума размена података је успостављена путем механизма међународних комисија за сливове Саве и Дунава.

РС.7. ОПОРАВАК И ПРЕИСПИТИВАЊЕ НАКОН ПОПЛАВА

РС.7.01. Санациони радови на водним објектима за уређење водотока, заштиту од поплава, ерозије и бујица, заштиту од штетног дејства унутрашњих вода

Надлежна институција	Подручје примене мере	Потребна средства	Извори финансирања	Примена мере у планском периоду	Приоритет
ЈВП и ЈЛС	Воде I и II реда	да	Будет РС, АП, ЈЛС и други извори финансирања	по потреби	1 и 2

Санациони радови на заштитним и регулационим водним објектима и кориту за велике воде морају се извршити чим се за то стекну услови, како би се обновила функционалност система за заштиту од поплава.

РС.7.02. Обнова и државна помоћ након поплаве					
Надлежна институција	Подручје примене мере	Потребна средства	Извори финансирања	Примена мере у планском периоду	Приоритет
Влада РС, МПШВ-РДВ, АП, ЈВП, ЈЛС	Воде I и II реда	да	Будет РС, АП, ЈЛС и други извори финансирања	по потреби	1 и 2

Поступак обнове и пружање помоћи грађанима и привредним субјектима који су претрпели материјалну штету услед елементарних и других непогода су уређени Законом о обнови након елементарне и друге непогоде. Мере и критеријуми за пружање помоћи, односно мере, критеријуми и поступак за обнову и санирање последица елементарне и друге непогоде утврђују се Државним програмима помоћи и обнове које доноси Влада РС на предлог Министарства за управљање јавним улагањима.

РС.7.03. Евидентирање података о протеклој поплави у складу са Оперативним планом одбране од поплава и Правилником о утврђивању методологије за израду прелиминарне процене ризика од поплава					
Надлежна институција	Подручје примене мере	Потребна средства	Извори финансирања	Примена мере у планском периоду	Приоритет
ЈВП, ЈЛС	Воде I и II реда	да	Будет РС, АП, ЈЛС	по потреби	1

Након поплавног догађаја лице задужено Оперативним планом одбране од поплава је дужно да изврши евиденцију поплавног таласа.

У складу са Правилником о утврђивању методологије за израду ППРП и прилозима који су саставни део правилника, неопходно је извршити евиденцију поплавног догађаја.

РС.7.04. Извођење хитних истражних радова и анализа (експертизе поплавног догађаја, хидролошке, хидрауличке, хидродинамичке и друге, анализе оштетења заштитних водних објеката са предлогом техничких решења и хитних радова за отклањање штетних последица поплава					
Надлежна институција	Подручје примене мере	Потребна средства	Извори финансирања	Примена мере у планском периоду	Приоритет

ЈВП и правно лице задужено за хитне истражне радове и анализе	Поплављено подручје/слив	да	Буџет РС, АП, ЈЛС и други извори финансирања	по потреби	1 и 2
---	--------------------------	----	--	------------	-------

После сваког значајног поплавног догађаја потребно је евидентирати трагове досезања поплавног таласа, анализирати услове настанка велике воде и последице, примењене мере одбране од поплаве и настале штете. На основу стечених искустава потребно је преиспитати концепт управљања ризицима од поплава на предметним сливовима или водотоцима односно поплавним подручјима и дати предлог даљег развоја система.

РС.8. ЕДУКАЦИЈА И ПОДИЗАЊЕ СВЕСТИ О ОПАСНОСТИ ОД ПОПЛАВА

РС.8.01. Доступност јавности карата угрожености и карата ризика од поплава кроз ВИС					
Надлежна институција	Подручје примене мере	Потребна средства	Извори финансирања	Примена мере у планском периоду	Приоритет
ЈВП	Значајна поплавна подручја	да	Буџет РС	да	1

Карте угрожености и карте ризика од поплава су основ за упознавање угрожених са проблематиком поплава у свом окружењу. Карте угрожености и карте ризика од поплава се стављају на располагање јавности путем Водног информационог система/веб сајта ЈВП. Карте (за значајна поплавана подручја у .pdf формату су доступна на сајту: <https://www.srbijavode.rs/karte-ugrozenosti-i-karte-rizika-od-poplava.html> које прате нумерацију и табелу значајно поплавних подручја у Србији.

РС.8.02. Медијске кампање и промоције					
Надлежна институција	Подручје примене мере	Потребна средства	Извори финансирања	Примена мере у планском периоду	Приоритет
МПШВ-РДВ, ЈВП, МУП-СВС, ЈЛС	Република Србија	да	Буџет РС, АПВ, ЈЛС, други извори финансирања	да	1

Информисање и едукација јавности представљају значајну и перманентну активност којом се стиче и одржава свест о поплавама и ризику који поплаве стварају. Да би информације досегле до што више становника, потребно је користити различите медије, укључујући телевизију, радио, штампана новинска издања, интернет новинска издања, друштвене мреже, штампане брошуре и летке.

Информације треба да буду јасне и прецизне, да их пруже надлежне институције и компетентне особе и да се објављују континуирано, а не само непосредно пре или после поплаве.

РС.8.03. Симулационе вежбе реаговања током поплава					
Надлежна институција	Подручје примене мере	Потребна средства	Извори финансирања	Примена мере у планском периоду	Приоритет
ЈВП, МУП-СВС, ЈЛС, РХМЗ	Република Србија	да	Буџет РС, АП ЈЛС, други извори финансирања	да	1

Према Општем плану одбране од поплава прописано је да јавна водопривредна предузећа одржавају најмање једну вежбу одбране од поплава годишње. У вежбама учествују и РХМЗ, територијално надлежна предузећа, ЈЛС, МУП-СВС.

РС.8.04. Информисање јавности путем дневних билтена о спровођењу одбране од поплава током одбране од поплава					
Надлежна институција	Подручје примене мере	Потребна средства	Извори финансирања	Примена мере у планском периоду	Приоритет
ЈВП	Воде I реда	да	Буџет РС, АП ЈЛС, други извори финансирања	да	1

ЈВП-ови на својим интернет страницама објављују дневне билтене о спровођењу одбране од поплава, са подацима о локацији и сектору одбране од поплава, фазама одбране као и ангажованим територијалним предузећима које оперативно спроводе одбрану од поплава.

Приоритети

Уважавајући чињеницу да се ризик од штетног дејства вода не може у потпуности елиминисати, већ се само може смањити на друштвено и економски прихватљиву меру, у области заштите од штетног дејства спољних и унутрашњих вода успоставља се интегрални приступ управљања ризиком од поплава. За остваривање циљева управљања ризицима од поплава потребно је обезбедити значајна средства, а динамика реализације мера зависи од економске снаге друштва, те су појединачне мере сврстане у приоритет 1 или 2.

Управљање ризиком од поплава је перманентан процес доношења одлука о томе да ли и како плавна подручја треба користити, уз одређени, дозвољени ниво ризика. На сваком посматраном потенцијално или реално плавном подручју постоји мноштво различитих услова који се морају размотрити како би се донела одлука о комбинацији стратегија и пратећих мера за смањење увек присутног ризика од поплава.

Адекватан избор омогућује само разматрање већег броја различитих комбинација мера, чији се ефекти оцењују на неки од познатих начина (као што је на пр. вишекритеријумска анализа). При том се активности на плавном подручју морају сагледати у контексту утицаја на речни слив у целини, јер сваки део слива зависи од другог, тако да одлука о начину уређења једног дела може имати непожељне утицаје на други (на пример урбанизација у горњим деловима слива убрзава отицај и ствара бујичне поплаве, док изградња насипа на делу речног слива може погоршати услове на водотоку).

Такође, разматрано плавно подручје се мора посматрати као део одређене територијалне (град, село) и административно-управљачке целине (општина, округ итд.) што је доказ сложености и постављање приоритета је важно.

6. ОПИС СПРОВОЂЕЊА ПЛАНА УПРАВЉАЊА РИЗИЦИМА ОД ПОПЛАВА

Министарство пољопривреде, шумарства и водопривреде-Републичка дирекција за воде је одговорна институција за припрему и доношење Плана управљања ризицима од поплава на територији Републике Србије по водним подручјима.

Јавна водопривредна предузећа „Воде Војводине“ и „Србијаводе“, која су основана за обављање водне делатности на одређеној територији, управљају водним објектима за уређење водотока и заштиту од поплава на водама I реда (укључујући и бране са акумулацијама и ретензије), водним објектима за заштиту од ерозије и бујица на сливовима акумулација и водним објектима за одводњавање који су у јавној својини, и брину се о њиховом наменском коришћењу, одржавању и чувању, те имају доминантну улогу у спровођењу бројних мера предвиђених у ПУРП РС.

6.1. НАДЛЕЖНЕ ИНСТИТУЦИЈЕ

У табели 3 је дат табеларни преглед институција које имају улогу у достављању података и спровођењу мера од значаја за управљање ризицима од поплава.

Табела 3: Надлежне институције и контакт подаци

	Правно лице	Адреса	web страница
1.	Министарство пољопривреде, шумарства и водопривреде, Републичка дирекција за воде	Булевар уметности 2а, Нови Београд	www.rdvode.gov.rs
2.	Јавно водопривредно предузеће "Србијаводе"	Булевар уметности 2а, Нови Београд	www.srbijavode.rs
3.	Јавно водопривредно предузеће "Воде Војводине"	Булевар Михајла Пупина 25, Нови Сад	www.vodevojvodine.com
4.	Републички хидрометеоролошки завод	Кнеза Вишеслава 66, Београд	www.hidmet.gov.rs
5.	Министарство унутрашњих послова - Сектор за ванредне ситуације	Булевар Михаила Пупина 2, Нови Београд	www.mup.gov.rs/svs
6.	Министарство грађевинарства, саобраћаја и инфраструктуре	Немањина 22-26, Београд	www.mgsi.gov.rs
7.	Министарство заштите животне средине	Булевар Михаила Пупина 2, Нови Београд	www.ekologija.gov.rs
8.	Министарство рударства и енергетике	Немањина 22-26, Београд	www.mre.gov.rs
9.	Министарство финансија	Кнеза Милоша 20 Београд	https://www.mfin.gov.rs/
10.	Министарство за јавна улагања	Немањина 11, Београд	www.obnova.gov.rs
11.	Завод за заштиту природе Србије	Јапанска 35 Нови Београд	www.zzps.rs
12.	Покрајински секретаријат за пољопривреду, водопривреду и шумарство	Булевар Михаила Пупина 16, Нови Сад	www.psp.vojvodina.gov.rs
13.	Покрајински завод за заштиту природе	Радничка 20 а, Нови Сад	www.pzzp.rs

14.	Републички геодетски завод	Булевар војводе Мишића 39, Београд	www.rgz.gov.rs
-----	----------------------------	------------------------------------	----------------

У табели 4 су наведени подаци и за Град Београд и београдске општине и јединице локалне самоуправе на чијој територији су одређена ЗПП на водама II реда.

Табела 4: Надлежне институције Града Београда и јединица локалних самоуправа за ЗППове на водама II реда

	Павно лице	Адреса	web страница
1.	Град Београд	Краљице Марије 1, Београд	www.beograd.rs
1.1.	Обреновац	Вука Караџића 74, Обреновац	www.obrenovac.rs
1.2.	Барајево	Светосавска 2, Барајево, Београд	www.barajevo.org.rs
1.3.	Лазаревац	Карађорђева 42, Лазаревац	www.lazarevac.rs
1.4.	Младеновац	Краља Петра Првог 173, Младеновац	www.mladenovac.rs
2.	Жагубица	Трг ослобођења 1, Жагубица	www.zagubica.org.rs
3.	Уб	Војводе Мишића 20 б, Уб	www.opstinaub.org.rs
4.	Крупањ	Маршала Тита 2, Крупањ	www.krupanj.org.rs
5.	Рековац	Светозара Марковића 2, Рековац	www.rekovac.rs
6.	Пожега	Трг слободе 9, Пожега	www.pozega.org.rs
7.	Бујановац	Карађорђа Петровића 115, Бујановац	www.bujanovac.rs

6.2. УСКЛАЂИВАЊЕ НА МЕЂУНАРОДНОМ НИВОУ

Послови међународне сарадње у Републици Србији су дефинисани ЗоВ као послови од општег интереса, у склопу интегралног управљања водама за целу територију земље. Међународна сарадња са суседним државама и широм међународном заједницом, која је неопходна за сектор вода, регулисана је међународним уговорима, конвенцијама и споразумима и спроводи се кроз билатералну, трилатералну и мултилатералну сарадњу.

Билатерална сарадња

У циљу успостављања правних оквира за билатералну сарадњу у области управљања водама, Република Србија успоставља билатералну сарадњу споразумима са суседним државама. Тиме се истовремено успостављају механизми за координацију имплементације директива Европске уније из области вода.

МАЂАРСКА: Законом о потврђивању Споразума између Владе Републике Србије и Владе Мађарске о сарадњи у области одрживог управљања прекограничним водама и сливовима од заједничког интереса ("Сл. гласник РС - Међународни уговори", бр. 4/2020) извршена је ратификација Споразума са Мађарском.

РУМУНИЈА: Законом о потврђивању Споразума између Владе Републике Србије и Владе Румуније о сарадњи у области одрживог управљања прекограничним водама ("Сл. гласник РС-Међународни уговори", бр. 4/2020) извршена је ратификација Споразума са Румунијом.

БОСНА И ХЕРЦЕГОВИНА: како није потписан споразум са БиХ сарадња се одвија у оквиру мултилатерале сарађују у раду Међународне комисије за заштиту реке Дунав и

Међународне комисије за слив реке Саве а у циљу уређења међусобних односа, сарадња у области управљања водама се одвија путем билатералних меморандума /протокола. Од значаја за управљање ризицима од поплава су:

-Споразум о сарадњи о интегралном управљању водама на доњем току реке Дрине, потписан 20. септембра 2014. године;

-Меморандум о разумевању између Министарства пољопривреде, шумарства и водопривреде Републике Србије и Министарства спољне трговине и економских односа Босне и Херцеговине о сарадњи на имплементацији пројекта “Управљање сливом реке Дрине на западном Балкану”, потписан 19. априла 2017. године;

-Меморандум о разумевању о сарадњи која се односи на редовно функционисање и одржавање система за упозоравање на поплаве и предвиђање поплава у сливу реке Саве, потписан 1. јула 2020. године.

У оквиру Међународне комисије за заштиту реке Дунав (ICPDR) одвија се мултилатерална сарадња са државама чланицама на сливу Дунава-

У оквиру Међународне комисије за слив реке Саве одвија се мултилатерална сарадња са Словенијом, Хрватском, Црном Гором и Босном и Херцеговином.

Сарадња у области одбране од загушења леда на Дунаву реализује се са Мађарском и Републиком Хрватском.

6.3. ПРАЋЕЊЕ РЕАЛИЗАЦИЈЕ ИНВЕСТИЦИОНИХ И НЕИНВЕСТИЦИОНИХ МЕРА

Праћење реализације мера радова се спроводи сваке године на основу информација надлежних институција одговорних за конкретну меру из Каталога мера и Каталога радова.

Информација о статусу мере се односи на стање које се очекује крајем 2027. године.

Статус примене ће зависити од врсте мере, како следи:

Статус примене неинвестиционих мера се оцењује као:	
није почела	ако мера још увек није оперативна
у току (уколико постоји могућност прецизнијег описа статуса- уписати)	ако је мера оперативна и користи се. Очекује се да ће ово бити случај за све вишегодишње мере за које се очекује да ће бити оперативне током целог или већег дела планског циклуса.
завршена	ако је мера извршена, односно више није оперативна. Ово се очекује само за мере које су релативно краткорочне или једнократне, а чије трајање је ограничено у односу на цео плански циклус.

Статус примене инвестиционих (грађевинских) мера се оцењује као:	
није почела	ако технички и/или административни поступци који су неопходни за покретање изградње нису почели
планирање је у току (уколико постоји могућност прецизнијег описа статуса- уписати)	ако су административни поступци који су неопходни за покретање изградње нису завршени
изградња је у току (уколико постоји могућност прецизнијег описа статуса- уписати)	значи да су грађевински радови почели, али нису завршени
завршена	значи да су радови завршени и објекти у функцији

Јавним водопривредним предузећима, јединицама локалних самоуправа и осталим субјектима ће у поступку преиспитивања плана бити достављен упитник о статусу примене мера за коју су надлежни.

Статус реализације сваке од појединачних мера и радова из каталога зависи од обезбеђених средстава за њихово спровођење.

Ризици у спровођењу мера из плана су недовољно обезбеђена средства у буџету Републике Србије за ову намену као и нерешени имовинско правни односи.

6.4. ПЕРИОД СПРОВОЂЕЊА ПЛАНА УПРАВЉАЊА РИЗИЦИМА ОД ПОПЛАВА

Ажурирање и преиспитивање ПУРП РС се планира до 2027. године када се очекује да се изврши ажурирање постојећих карата угрожености и карте ризика од поплава, те ће за следећи циклус плана бити укључени закључци добијени на основу ажурираних карата.

7. УСКЛАЂИВАЊЕ ПЛАНА УПРАВЉАЊА РИЗИЦИМА ОД ПОПЛАВА СА ПЛАНОМ УПРАВЉАЊА ВОДАМА

План управљања ризицима од поплава за територију Републике Србије до 2027 и План управљања водама за територију Републике Србије до 2027 припрема Министарство надлежно за водопривреду, а планове за водна подручја припремају јавна водопривредна предузећа.

У члану 9 (2) Директиве о поплавама указује се на могућност интегрисања ПУРП у ПУВ, што су неке земље Европске уније и урадиле.

Република Србија се определила да планове ради засебно поштујући исти поступак израде и поступак информисања јавности дефинисан прописима, што значи да се поштују поступци за израду стратешке процене утицаја на животну средину и укључивање јавности.

У циљеве заштите животне средине и програм мера у ПУВ су укључени и циљеви и мере из области заштите од вода, укључујући поплаве спољним водама, заштиту од унутрашњих вода (одводњавање) и заштиту од ерозије.

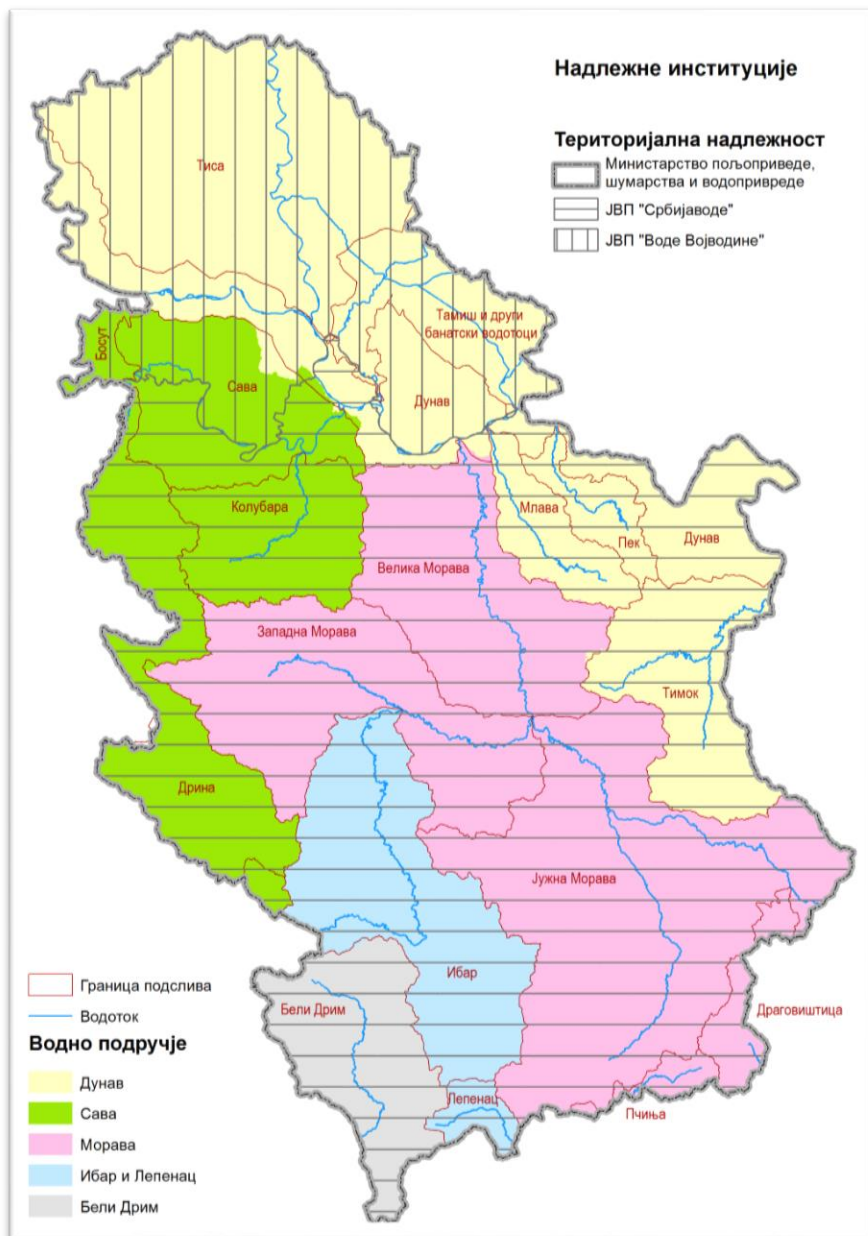
У табели 5 је дата процена могућих утицаја група мера управљања ризицима од поплава из ПУРП РС на циљеве животне средине дефинисане у ПУВ.

Табела 5. Могући утицаји група мера из ПУРП РС на циљеве животне средине из ПУВ РС

Група мера	Подржава циљеве животне средине	Може бити у конфликту са циљевима животне средине	Не утиче на циљеве животне средине
РС.1. Регулативне, институционалне и друге мере	x	x	
РС.2. Уређење простора и ограничења при изградњи у поплавним подручјима	x		
РС.3. Инвестициони радови и мере за заштиту од поплава	x	x	
РС.4. Одржавање водних објеката и водотока	x	x	
РС.5. Оперативне мере одбране од поплава	x	x	
РС.6. Прогноза, упозоравање и узбуњивање на поплаве			x
РС.7. Опоравак и преиспитивање након поплава	x	x	x
РС.8. Едукација и подизање свести о опасности од поплава	x		

8. НАПОМЕНЕ У ВЕЗИ СА ПРИПРЕМОМ ПЛАНОВА УПРАВЉАЊА РИЗИЦИМА ОД ПОПЛАВА ЗА ВОДНА ПОДРУЧЈА

Министарство односно Републичка дирекција за воде је надлежна за израду Плана управљања ризицима од поплава за територију Републике Србије, а јавна водопривредна предузећа за водна подручја и делове водних подручја за које су основана. Територије на којима су надлежна ЈВП „Воде Војводине“ и ЈВП „Србијаводе“ су назначене на слици 8.



Слика 8: Институције надлежне за израду и спровођење планова управљања ризицима од поплава
(Извор: Обрада на основу података из ВИС-а и расположивих карата)

Водна подручја „Сава“ и „Дунав“ (су у надлежности оба јавна водопривредна предузећа на следећим деловима према подсливовима:

Табела 6: Подељена надлежност ЈВП по подсливовима

ЈВП / водно подручје	Србијаводе	Воде Војводине
Дунав	део непосредног слива Дунава на десној обали део подслива Тамиша на десној обали подслив Млаве подслив Пека подслив Тимока	непосредни слив Дунава на левој обали и део на десној обали подслив Тисе подслив Тамиша на левој обали и део подслива на десној обали подслив других банатских водотока
Сава	део непосредног слива Саве на левој обали и део на десној обали подслив Дрине подслив Колубаре	део непосредног слива Саве на левој обали и део на десној обали

У табели 7 дат је списак ЗПП по водним подручјима и подсливовима, уз навођење надлежног јавног водопривредног предузећа.

Табела 7: Списак ЗПП и надлежност ЈВП по подсливовима

Подслив	Надлежно ЈВП	Значајно поплавно подручје
ВП Сава		
непосредни слив Саве	Србијаводе	28. Сава од ушћа до границе са Хрватском 29. Топчидерска река од ушћа до ушћа потока Паланка 30. Баричка река*** од ушћа до и кроз Барич
	Воде Војводине	28. Сава од ушћа до границе са Хрватском
Босут	Воде Војводине	47. Босут од ушћа до границе са Хрватском
Дрина	Србијаводе	48. Дрина од ушћа до бране Зворник 49. Јадар од ушћа до и кроз Осечину 50. Ликодра, Чађавица* и Кржава* кроз Крупањ 51. Љубовића од ушћа до и кроз Љубовију 52. Пилица од ушћа до и кроз Бајину Башту 53. Лим од ушћа Увца до бране Потпећ 54. Лим кроз Пријеполје и узводно до и кроз Бродарево 55. Грабовица кроз Сјеницу

Подслив	Надлежно ЈВП	Значајно поплавно подручје
Колубара	Србијаводе	<ul style="list-style-type: none"> 31. Колубара целим током 32. Тамнава од ушћа до и кроз Коцељеву 33. Уб од ушћа до пута Уб - Коцељева 34. Грачица*** од ушћа до и кроз Уб 35. Турија од ушћа до Венчана 36. Бељаница од ушћа до Бељине 37. Барајевска река од ушћа до ушћа Дубоког потока 38. Баћевачка река*** од ушћа до Гунцата 39. Враничина*** од ушћа до Јабучја 40. Лукавица од ушћа до и кроз Лазаревац 41. Пештан од ушћа до и кроз Рудовце 42. Љиг од ушћа до и кроз Љиг 43. Топлица (Мионица) од ушћа до и кроз насеље Врујци 44. Рибница (Мионица) од ушћа до и кроз Мионицу 45. Љубостиња од ушћа до Рађевог села 46. Обница од ушћа до узводно од Казнено –поправног завода за малолетне у Ваљеву
ВП Дунав		
непосредни слив Дунава	Србијаводе	<ul style="list-style-type: none"> 1. Дунав од границе са Бугарском до бране ХЕ „Ђердап 2“ 2. Дунав кроз Голубац и узводно до границе са Мађарском 9. Јасеничка река од ушћа до ушћа Дупљанске реке
	Воде Војводине	<ul style="list-style-type: none"> 2. Дунав кроз Голубац и узводно до границе са Мађарском 15. Нера на заједничком сектору са Румунијом 16. Канал Банатска Паланка – Нови Бечеј (Хс ДТД) од ушћа до улива Тамиша 17. Караш од ушћа до границе са Румунијом 18. Вршачки канал и Марковачки поток од ушћа Вршачког канала до бране „Велико Средиште“ 19. Моравица (Вршац) од ушћа до границе са Румунијом 20. Ројга од ушћа до границе са Румунијом 21. Брзава од ушћа до границе са Румунијом 22. Тамиш од ушћа до границе са Румунијом
Тиса	Воде Војводине	<ul style="list-style-type: none"> 25. Пловни Бегеј (Хц ДТД) од ушћа до границе са Румунијом 26. Стари Бегеј од ушћа до границе са Румунијом 23. Тиса од ушћа до границе са Мађарском 24. Канал Бегеј (Хс ДТД) од ушћа до канала Банатска Паланка - Нови Бечеј (Хс ДТД) 27. Златица од ушћа до границе са Румунијом

Подслив	Надлежно ЈВП	Значајно поплавно подручје
Млава	Србијаводе	11. Млава од ушћа до и кроз Петровац 12. Млава и Тисница* кроз Жагубицу 13. Бусур од ушћа до бране „Бусур“ 14. Витовница од ушћа до и кроз Аљудово
Пек	Србијаводе	10. Пек од ушћа до и кроз Вољују
Тимок	Србијаводе	3. Тимок целим током 4. Бели Тимок целим током 5. Црни Тимок од састава са Белим Тимоком до и кроз Гамзиградску Бању 6. Трговишки Тимок од састава са Сврљишким Тимоком и узводно кроз Књажевац 7. Сврљишки Тимок од састава са Трговишким Тимоком и узводно кроз Књажевац 8. Сврљишки Тимок кроз Сврљиг

Подслив	Надлежно ЈВП	Значајно поплавно подручје
ВП Морава		
Велика Морава	Србијаводе	56. Велика Морава целим током 57. Језава од ушћа до пута Осипаоница – Пожаревац 58. Раља од ушћа до и кроз Умчаре 59. Јасеница од ушћа до и кроз Јарменовце 60. Кубршница целим током 61. Велики Луг од ушћа до Ђуринаца 62. Милатовица*** од ушћа до ушћа Мисаче 63. Ресава од ушћа до манастира Манасија 64. Рача од ушћа до Адровца 65. Лепеница (Крагујевац) од ушћа до Драгобраће 66. Угљешница од ушћа до и кроз Крагујевац 67. Белица од ушћа до Белице 68. Лугомир целим током 69. Жупањевачка*** од ушћа до и кроз Жупањевац 70. Дуленска од ушћа до и кроз Дулене 71. Раваница од ушћа до и кроз Ћуприју 72. Црница од ушћа до и кроз Забрегу 73. Каленићка од ушћа до и кроз Доњи Крчин

Подслив	Надлежно ЈВП	Значајно поплавно подручје
Западна Морава (без Ибра)	Србијаводе	88. Западна Морава целим током 89. Расина од ушћа до бране Ђелије 90. Гружа од ушћа до бране Гружа 91. Чемерница од ушћа до Доње Ракове 92. Дичина од ушћа до и кроз Брђане 93. Деспотовица од ушћа до и кроз Горњи Милановац 94. Бјелица од ушћа до и кроз Гучу 95. Моравица (Ариље) од ушћа до и кроз Ивањицу 96. Велики Рзав од ушћа до ушћа Малог Рзава 97. Ђетиња од ушћа до Севојна 98. Скрапеж од ушћа до и кроз Косјерић 99. Лужница (Пожега)*** од ушћа до Лелића
Јужна Морава	Србијаводе	74. Јужна Морава целим током 75. Моравица (Алексинац) од ушћа до и кроз Сокобању 76. Нишава од ушћа до Димитровграда 77. Топлица (Дољевац) од ушћа до Куршумлије 78. Пуста река (Дољевац) од ушћа до бране „Брестовац“ 79. Јабланица (Лесковац) од ушћа до и кроз Лебане 80. Шуманка од ушћа до Клајића 81. Ветерница од ушћа до бране Барје 82. Власина од ушћа до Бољара 83. Лужница (Бабушница) од и кроз Љуберађу до и кроз Бабушницу 84. Трновачка река*** од ушћа до и кроз Велики Трновац 85. Биначка Морава од састава са Моравицом (Бујановац) до Лучана 86. Моравица (Бујановац) од ушћа до Ослара
Пчиња	Србијаводе	87. Пчиња кроз Трговиште
ВП Ибар и Лепенац		
Ибар	Србијаводе	100. Ибар од ушћа до Ибарске клисуре 101. Рашка и Јошаница кроз Нови Пазар

У складу са ЗоВ, јавна водопривредна предузећа треба да израде ПУРП за водна подручја и ови планови морају бити усклађени међу собом и са ПУРП РС.

9. КЛИМАТСКЕ ПРОМЕНЕ И УТИЦАЈ НА ПОПЛАВЕ

Клима у Републици Србији се може описати као умерено – континентална са мање или више израженим карактеристикама локалног подручја. Просторна расподела параметара које одликују климу условљена је географским положајем, рељефом и комбинацијом рељефа и утицаја на локалном нивоу, мрежом водотока, густином вегетације, урбанизацијом, индустријом и друго. На климатске промене у будућности ће свакако утицати и будући друштвени, економски и инфраструктурни развој.

На основу података Републичког хидрометеоролошког завода¹⁰ је утврђено да је просечна годишња температура ваздуха за период 1961-1990. године за подручја са надморском висином до 300 m износи 10.9°C . Подручја са надморском висином од 300 до 500 m имају просечну годишњу температуру око 10.0°C а преко 1000 m надморске висине око 6.0°C .

Годишње суме падавина у просеку расту са надморском висином. У нижим пределима годишња висина падавина се креће у опсегу од 540 до 820 mm. Просечне падавине од 700 до 1000 mm су карактеристична за надморску висину преко 1000 m.

Најкишовитији период током године је јун када у просеку падне 12 до 13% од укупне годишње суме падавина. Најмање падавина је током новембра и фебруара.

Појава снежног покривача је карактеристична за хладнији део године од новембра до марта, а највећи број дана са снежним покривачем је у јануару.

За симулације сценарија климатских промена се користе нови Репрезентативни путеви концентрације (RCPs) који су засновани на емисији гасова са ефектом стаклене баште¹¹. На овај начин се описују четири различита начина емисије гасова са ефектом стаклене баште и атмосферске концентрације емисије загађивача у ваздух и коришћење земљишта да би се направио модел будућих концентрација гасова са ефектом стаклене баште у атмосфери као резултат људских активности.

На основу сценарија климатских промена у Србији очекује се да ће температура наставити да расте у поређењу са референтним периодом 1986 - 2005. Према сценарију RCP4.5 средња годишња температура би се повећала за око 0.5°C до 2035. године а у периоду од 2046 – 2065 повећање би било до 2°C . Према сценарију RCP8.5, просечна годишња количина падавина опада тако да се очекује да крајем 21. века смањи, посебно јужно од Саве и Дунава у мери тако да прелази 10% у односу на референтни период 1986-2005.

Од 2000. године Република Србија се суочава са више значајних климатских и временских догађаја који су узроковали материјалну штету. Два различита забележене догађаја су суша 2012. године и поплаве 2014. и 2016. године. Суша је 2012. године била нарочито озбиљна и довела је до смањења приноса појединих усева чак до 50%¹².

¹⁰<https://www.hidmet.gov.rs/ciril/ipcc/index.php>, приступљено 25. марта 2024. године

¹¹М. Адамовић, Заједнички истраживачки центар европске комисије, ИСПРА, Извештај о процени ризика и анализи рањивости енергетског сектора на утицаје климатских промена, са предлогом мера прилагођавања

¹²<https://ekolist.org/strategija-klimatskih-promena-u-srbiji/> приступљено 20. марта 2024. године

Наредни циклус израде Плана може да обухвати коришћење сценарија климатских промена који могу да се добију из низа модела климатских промена за различите пројекције емисија и за различите периоде. Уколико се буду примениле, такве анализе могу умногоме да побољшају тачност предвиђања могућих негативних ефеката климатских промена на ризик од поплава. А то нарочито јер се предвиђа да ће ризици од будућих екстремних падавина бити већи и обухватиће веће површине. У периоду од 2041–2060 године се очекује да буде 34% под умереним, а чак 56% под високим и веома високим ризиком од екстремних падавина¹³.

У процесу израде карата угрожености од поплава и карата ризика од поплава у оквиру пројекта ИПА 2014-2020 Flood recovery Serbia одлучено је да се примени процена осетљивости на утицај климатских промена тако што се врх поплавног таласа при протицају Q100 повећа за 5 % и 20%. На основу овакве примене резултати процене осетљивости су такви да се закључује да је утицај климатских промена значајан па и забрињавајући.

Тако је за реку Тису¹⁴ примењен сценарио повећања од 5% за Q100 што је резултирало повећањем плавног подручја од 3%. Повећање од 20% за последицу је имало повећање укупног поплавног подручја приближно 8% односно око 175 km² додатне површине под водом што је за величину слива реке Тисе велико повећање.

За одабране реке: Босут, Топчидерску реку, Пек, Млаву и Јадар претпостављена је симулација са Q100 повећањем протока од 20% и добијени су следећи резултати¹⁵:

-река Босут: реално плавно подручје се увећава за 8.1% а дубина плављења се увећава у распону од 90-100 cm,

-Топчидерска река: реално плавно подручје се увећава за 4,6%, потенцијално плавно подручје за 4,1% а дубина плављења увећава у распону од 10-20 cm,

-река Пек: реално плавно подручје се увећава за 4,4%, потенцијално плавно подручје за 24,83% док се дубина плављења увећава од 20 - 40 cm,

-река Млава: реално плавно подручје се увећава за 1,62%, потенцијално плавно подручје за 2,52% а дубина плављења се увећава до 10 cm,

-река Јадар: реално плавно подручје се увећава за 5,19% а дубина плављења се увећава до 31 cm.

У овако претпостављеној процени утицаја климатских промена постоје несигурности те се очекује да ће се расположиви подаци за следећи циклус израде карата угрожености и карата ризика од поплава, закључци изведени на основу карата па и израда Плана значајно побољшати.

¹³Програм прилагођавања на измењене климатске услове за период од 2023. до 2030. године, Службени гласник РС", број 119/23

¹⁴Израда карата угрожености и карата ризика од поплава у Србији, Свеска 1, Главни извештај, зона приоритета 1 - река Тиса, октобар 2019., ИПА 2014-2020.

¹⁵Израда карата угрожености и карата ризика од поплава у Србији, Свеска 1, Главни извештај, зоне приоритета 3 и 6, јун 2020., ИПА 2014-2020

Имајући у виду и климатске промене потребно је радити на побољшању квалитета података како би се повећала осетљивост

За наредни циклус израде карата угрожености и карата ризика од поплава потребно је обезбедити квалитетније подлоге. У току је наставак активности Војногеографског института на LiDAR снимању терена за значајна поплавна подручја планирана у оквиру пројекта ИПА 2014-2020 Flood recovery Serbia, као и актиност Републичког геодетског завода на изради дигиталних модела терена. Ове активности ће обезбедити квалитетне подлоге за будуће хидрауличке моделе.

Потребно је обезбедити и податке о кориту водотока испод нивоа воде која нису доступна технологијом LiDAR снимања, за шта ће се користити расположиви подаци Дирекције за водне путеве или је потребно додатно вршити наменска снимања за конкретне водотоке.

Посебну пажњу, у континуитету, треба посветити прикупљању података о рецепторима ризика који се прикупљају у оквиру Националног регистра ризика од катастрофа, која је у надлежности МУП-а Републике Србије - Сектора за ванредне ситуације.

За потребе израде карата угрожености и карата ризика од поплава користиће се најновији расположиви и доступни подаци и резултати а који се тичу промене климе и њиховог утицаја на појаву великих вода

На подручјима на којима нема доступних података о очекиваним климатским променама, у првом циклусу израде Плана управљања ризиком од поплава, неке од земаља ЕУ усвојиле су практичан приступ повећања поплавног таласа у моделима за 10%.

10. ПРИРОДОМ ИНСПИРИСАНА РЕШЕЊА

Решења заснована на природи су значајно промовисана у последњих неколико година. Оваква решења су заснована на кључним друштвеним изазовима кроз заштиту, одрживо управљање и обнову природних и модификованих екосистема. Решења заснована на природи користе природу и моћ здравих екосистема да заштите људе и оптимизују инфраструктуру. Оне представљају део промена у којој су људи прешли од пасивних корисника природе до проактивне заштите, управљања или обнављања екосистема као доприноса решавању друштвених изазова.

У циљу ублажавања климатских промена уз истовремено побољшање одрживих средстава за живот и заштиту екосистема и биодиверзитета све више се подржавају различита решења заснована на природним принципима за смањење ризика од поплава и ублажавања ризика од поплава. Опонашање природе у планирању је основа за многа прихватљива решења у којима се прилагођавањем природи примењују мере управљања ризицима од поплава.

Природом инспирисана решења у области смањења ризика од поплава су препозната у ублажавању или спречавању негативних утицаја поплава нарочито по питању ерозије

земљишта, обала и корита водотока, седиментације и проноса наноса, губитка вегетационог покривача и друго.

Ова решења могу бити потпуно „зелена“ што значи да се састоје само од елемената екосистема или „хибридна“ која представљају комбинацију елемената екосистема и инжењерских структурних мера.

Примери који илуструју управљање ризицима од поплава који су зановани на природном решењу су најчешће они који користе рукавце, мочварне просторе, канале, ретензионе просторе и друго за пријем вишкова воде при поплавним догађајима. Не треба занемарити коришћење биолошких и биотехничких мера које су се у прошлости показале као добре а на неким просторима и јединим начином заштите од поплава.

Приликом избора одговарајућег решења који се занима на природном важно је сагледати природне карактеристике речног слива, хидролошке и хидрауличке карактеристике и утицај климатских промена. Тако на пример равничарске реке са широким појасом поплавног подручја и малим нагибом корита имају низак проценат ерозивног процеса за разлику од бујичних река са великим нагибом и интензивним ерозионим процесима те самим тим захтевају различит приступ и другачија решења па и она решења заснована на природи. При избору решења потребно је разматрати она решења која могу истовремено смањити више ризика.

У начелу, за примену мера која су инспирисана природом потребно је више простора за имплементацију него приликом имплементације конвенционалних „сивих“ мера и често су усложњена стањем на терену, имовинско правним односима, већ утврђеним планирањем коришћења земљишта и томе слично.

У највећем броју случајева у Србији се користи комбинација природних и „сивих“ решења из разлога економичности.

У наставку текста дата су два примера примене природом инспирисаних решења на територијама надлежности јавних водопривредних предузећа.

Тако на пример, на територији надлежности ЈВП „Србијаводе“ током 2022. године је спроведен пројекат „Зелено – плава Србија“ који је имао за циљ озелењавање површина у јавној својини уз активно учешће и допринос научних институција и цивилног сектора. За потребе пројекта коришћена је расположива техничка документација која третира противерозионо уређење сливова, радови на озелењавању на површинама у јавној својини којима газдује ЈП „Србијашуме“ Београд. Осим тога, примењена су научна знања и избор врста за пошумљавање уз савремене технике пошумљавања. Истовремено се радило и на развоју апликације за праћење изведених радова и формирање базе података и складиштење у водни информациони систем а све у сарадњи са цивилним друштвом. Додатна вредност је подизање свести јавног мњења.

Резултат овог пројекта је пошумљавање и гајење шума на 97,11 ха у Јабланичком, Јужноморавском и Нишавском шумском подручју. За пошумљавање су изабране

одговарајуће четинарске и лишћарске врсте и њихове провенијенције које су најбоље адаптиране на садашње услове средине, али и на будуће услове средине у складу са пројекцијама климатских промена. На овај начин је створена отпорна и одржива зелена инфраструктура која ће обезбедити широки спектар социо-економских и екосистемских функција.

Други пример који се наводи не територији у надлежности ЈВП „Воде Војводине“. Пример представља радове односно израду планске и техничке документације за изградњу и реконструкцију насипа на левој обале Саве код Купинова. Након проласка поплавног таласа у мају 2014. године, констатовано је да су постојећи заштитни објекти недовољно поуздани за одбрану од поплава насеља Купиново и ширег подручја. Водећи рачуна да се постојећи инудациони простор задржи у што већој површини планирано је измештање раније започетог насипа ка насељу Купиново у просеку за 1,5 km. Изградњом новог насипа на граници шумског и пољопривредног земљишта шумско земљиште остаје у плавној зони, а пољопривредно земљиште и насеље Купиново се штите од великих вода реке Саве. На овај начин се постиже вишеструки позитивни ефекти, од којих је најзначајнији да се оставља већа површина за протицање великих вода (простор за реке –room for river), омогућује се повремено плављење шумских површина, што са еколошког аспекта доприноси очувању биодиверзитета на датом простору.

Започети насип уз Саву ће бити искоришћен као позајмиште материјала за изградњу новог насипа. Нова одбрамбена линија, која се помера од основног корита реке Саве, гради се на вишем терену од терена на ком се налази започети насип. Насип на измештеној траси захтева мање димензије, што доприноси лакшем уклапању у постојећи простор, доприноси поузданијем спровођењу одбране од поплава и даје мање површине за одржавање.

Ови примери илуструју како се природом инспирисана решења могу користити за ублажавање поплава подржавајући еколошки баланс на разматраном простору.

11. ПОСТУПАК ИНФОРМИСАЊА ЈАВНОСТИ

Републичка дирекција за воде је 3. августа 2020. године на веб сајту обавестила заинтересовану јавност о почетку припреме и израде нацрта планског документа – Плана управљања ризицима од поплава за период 2021-2027. године

(<https://www.rdvode.gov.rs/arhiva-2020-istorija-aktivnosti-u-2020.php>)

Обавештење о почетку припреме плана је следеће садржине:

„Обавештава се заинтересована јавност да је Републичка дирекција за воде, као носилац посла, започела активности на изради Нацрта планског документа - плана управљања ризицима од поплава за период 2021-2027. године (у даљем тексту ПУРП) у складу са одредбама Закона о водама .

Планом управљања ризицима од поплава обезбеђује се управљање ризицима смањивањем могућих штетних последица поплава на здравље људи, животну средину, културно наслеђе

и привредне активности. Нацрт плана се израђује за територију Републике Србије по водним подручјима. Преиспитивање и новелирање ПУРП-а ће се вршити по истеку 6 година од његовог доношења. План управљања ризицима од поплава израђује се на основу карата угрожености и карата ризика од поплава.

Израда Нацрта ПУРП-а се одвија у непосредној сарадњи са јавним водопривредним предузећима „Србијаводе” и „Воде Војводине”.

Планирано је да Нацрт ПУРП-а буде израђен до краја 2021. године.

За потребе израде Нацрта ПУРП-а формирана је радна група која ће се током истог консултовати са заинтересованим странама и циљним групама. Радну групу чине представници Републичке дирекције за воде и јавних водопривредних предузећа.

Оквирни садржај ПУРП-а:

- 1) закључци прелиминарне процене ризика од поплава и прегледна карта водног подручја на којој су уцртана значајна поплавна подручја;
- 2) карте угрожености од поплава и карте ризика од поплава и закључци изведени на основу карата;
- 3) опис одговарајућих циљева управљања ризицима од поплава
- 4) списак мера и њихових приоритета за постизање циљева управљања ризицима од поплава;
- 5) опис одређивања приоритета и начина на који ће се пратити напредак у примени плана;
- 6) преглед предузетих мера јавног информисања и консултовања;
- 7) надлежни органи и предузећа за примену плана управљања ризицима од поплава;
- 8) опис процеса усклађивања са суседним државама као и са планом управљања водама.

Ближе информације се могу добити на следећим електронским адресама, са знаком: Нацрт плана управљања ризицима од поплава за период 2021-2027. године.

- merita.borota@minpolj.gov.rs
- ivana.spasic@srbijavode.rs
- rmarcetic@vodevojvodine.rs

С обзиром да је рок за израду плана померан најпре до краја 2022. године а затим и за крај 2023. године, обавештење о раду на нацрту Плана је актуелизовано у 2023. и 2024. години на веб сајту Републичке дирекције за воде. Период важности плана је остављен до 2027. године.

12. СРЕДСТВА ПОТРЕБНА ЗА СПРОВОЂЕЊЕ ПЛАНА УПРАВЉАЊА РИЗИЦИМА ОД ПОПЛАВА

У периоду припреме ПУРП РС за један део мера није било могуће утврдити потребна финансијска средства.

На основу података о процењеним финансијским потребама наведених у Каталогу радова за плански период утврђено је да су потребна средства за радове који износе најмање око 32,266,691,743.15 динара односно око 275,571,711.9 евра по средњем курсу на дан 6. јун 2024. године (117.09 динара)

ЛИТЕРАТУРА

- Акциони план за спровођење Стратегије управљања водама на територији Републике Србије за период од 2021. до 2023. године, Службени гласник Републике Србије, број 79/2021;
- Директива 2007/60/ЕС Европског парламента и Савета од 23. октобра 2007. године о процени и управљању ризицима од поплава (Directive 2007/60/EC of the European Parliament and of the Council of 23 October 2007 on the assessment and management of flood risks), Official Journal of the European Union L288, 6.11.2007, 27-34,
- Закон о водама, Влада Републике Србије, Службени гласник Републике Србије, број 30/10, 93/12, 101/16, 95/18 9 95/18-др закон;
- Наредба о утврђивању Оперативног плана за одбрану од поплава за 2024 годину, Службени гласник Републике Србије, број 117/23.
- Одлука о утврђивању пописа вода I реда, Службени гласник Републике Србије, број 83/2010;
- Одлука о одређивању граница водних подручја, Службени гласник Републике Србије, број 92/2017;
- Правилник о одређивању мелиорационих подручја и њихових граница, Службени гласник Републике Србије, број 90/2018;
- Правилник о одређивању водних јединица и њихових граница, Службени гласник Републике Србије, број 8/2018;
- Правилник о утврђивању Методологије за израду карте угрожености и карте ризика од поплава, Службени гласник Републике Србије, број 13/2017;
- Правилник о одређивању граница подсливова, Службени гласник Републике Србије, број 54/2011;
- Прелиминарна процена ризика од поплава за територију Републике Србије, Министарство пољопривреде, шумарства и водопривреде, Београд, 2019.
- Припрема нацрта Плана управљања ризицима од поплава за територију Републике Србије, прва фаза, 2021. године;
- Уредба о утврђивању Општег плана за одбрану од поплава, Службени гласник Републике Србије, 18/2019
- Стратегија управљања водама на територији Републике Србије до 2034 године, Службени гласник Републике Србије, 3/2017.
- Уредба о утврђивању Плана управљања водама на територији Републике Србије до 2027. године, Службени гласник Републике Србије, 33/2023.

ПРИЛОЗИ

ПРИЛОГ 1: КАТАЛОГ МЕРА

Ознака мере РС	Мера	Географска покривеност очекиваног ефекта мере: GS_1 - Међународна GS_2 - Национална GS_3 - Водно подручје GS_4 - Јединица управљања GS_5 - ЗПП GS_6 - Слив GS_9 - Водно тело GS_10 - Друго	Надлежна институција	Опис оперативног циља чијем остварењу доприноси из Стратегије	Примена мере у планском периоду	Потребна средства и извор финансирања		Групе мера које је дефинисала Европска комисија			
						Буџет РС / АП / ЈЛС	Други извори финансирања	Аспект	Ознака мере ЕУ	Група мера	Опис
РС.1. Регулативне и институционалне мере											
РС.1.0 1	Припрема Општег плана за одбрану од поплава	Национална GS_2	МПШВ-РДВ	Ефикасна и координирана оперативна одбрана од поплава	Да На 6 година	да	не	Приправност	М44	Друге мере приправности	Друге мере за успостављање или побољшање приправности за случај поплава у циљу смањења штетних последица.
РС.1.0 2	Припрема Оперативног плана за одбрану од поплава за воде I реда и унутрашње воде (Републички оперативни план)	Национална GS_2	МПШВ-РДВ (уз учешће ЈВП и РХМЗ)	Ефикасна и координирана оперативна одбрана од поплава	Да годишње	да	не	Приправност	М44	Друге мере приправности	Друге мере за успостављање или побољшање приправности за случај поплава у циљу смањења штетних последица.
РС.1.0 3	Припрема Оперативних планова за одбрану од поплава за воде II реда (Локални оперативни план)	Друго GS_10- ЈЛС	ЈЛС, ЈВП	Ефикасна и координирана оперативна одбрана од поплава	да	не	не	Приправност	М44	Друге мере приправности	Друге мере за успостављање или побољшање приправности за случај поплава у циљу смањења штетних последица.
РС.1.0 4	Извештај о стању заштитних водних објеката, водних објеката за одводњавање и припадајуће опреме са предлогом потребних радова на одржавању њихове функционалности и извештај о стању расположивог алата, опреме и материјала за одбрану од поплава са предлогом потребне допуне	Друго GS_10 : Јавно водопривредно предузећа за територију за коју је надлежно	ЈВП	Ефикасна и координирана оперативна одбрана од поплава	да	да	не	Приправност	М44	Друге мере приправности	Друге мере за успостављање или побољшање приправности за случај поплава у циљу смањења штетних последица.

Ознака мере РС	Мера	Географска покривеност очекиваног ефекта мере: GS_1 - Међународна GS_2 - Национална GS_3 - Водно подручје GS_4 - Јединица управљања GS_5 - ЗПП GS_6 - Слив GS_9 - Водно тело GS_10 - Друго	Надлежна институција	Опис оперативног циља чијем остварењу доприноси из Стратегије	Примена мере у планском периоду	Потребна средства и извор финансирања		Групе мера које је дефинисала Европска комисија			
						Буџет РС / АП / ЈЛС	Други извори финансирања	Аспект	Ознака мере ЕУ	Група мера	Опис
РС.1.0 5	Преиспитивање критеријума за проглашење фаза одбране од поплава.	Водно тело GS_9	ЈВП уз учешће РХМЗ	Ефикасна и координирана оперативна одбрана од поплава	да	да	не	Приправност	М44	Друге мере приправности	Друге мере за успостављање или побољшање приправности за случај поплава у циљу смањења штетних последица.
РС.1.0 6	Билатерална сарадња	Међународна GS_1	МПШВ-РДВ, уз учешће ЈВП и РХМЗ	Ефикасна и координирана оперативна одбрана од поплава	да	да	не	Приправност	М44	Друге мере приправности	Друге мере за успостављање или побољшање приправности за случај поплава у циљу смањења штетних последица.
РС.1.0 7	Регионална сарадња (ICPDR, Савска комисија, међународни пројекти, тренинзи, вежбе, друго)	Међународна GS_1	МПШВ-РДВ, АП, ЈВП, РХМЗ, ЈЛС	Ефикасна и координирана оперативна одбрана од поплава	да	да	не	Приправност	М44	Друге мере приправности	Друге мере за успостављање или побољшање приправности за случај поплава у циљу смањења штетних последица.
РС.1.0 8	Преиспитивање и по потреби новелирање Прелиминарне процене ризика од поплава	Национална GS_2	МПШВ-РДВ, уз учешће ЈВП, РХМЗ, СВС, ЈЛС	Адекватно коришћење водног земљишта и потенцијално плавних зона	да	да	да	Превенција	М24	Друге мере превенције	Друге мере за побољшање превенције ризика од поплава (може укључити израду модела и процену ризика од поплава, процену рањивости на поплаве, програме или политику одржавања, итд.).
РС.1.0 9	Актуелизација/израда документације за одбрану од поплава од спољних и унутрашњих вода и леда	Друго GS_10 Водна јединица	ЈВП	Ефикасна и координирана оперативна одбрана од поплава	по потреби	по потреби	по потреби	Превенција	М24	Друге мере превенције	Друге мере за побољшање превенције ризика од поплава (може укључити израду модела и процену ризика од поплава, процену рањивости на

Ознака мере РС	Мера	Географска покривеност очекиваног ефекта мере: GS_1 - Међународна GS_2 - Национална GS_3 - Водно подручје GS_4 - Јединица управљања GS_5 - ЗПП GS_6 - Слив GS_9 - Водно тело GS_10 - Друго	Надлежна институција	Опис оперативног циља чијем остварењу доприноси из Стратегије	Примена мере у планском периоду	Потребна средства и извор финансирања		Групе мера које је дефинисала Европска комисија				
						Буџет РС / АП / ЈЛС	Други извори финансирања	Аспект	Ознака мере ЕУ	Група мера	Опис	
												поплаве, програме или политику одржавања, итд.).
РС.1.10	Актуелизација/припрема документације за коришћење и управљање режимом рада акумулације (укључујући режим евакуације великих вода)	Слив GS_6	РДВ, АПВ, ЈВП и остали корисници	Ефикасна и координирана оперативна одбрана од поплава	по потреби	по потреби	по потреби	Превенција	M24	Друге мере превенције		Друге мере за побољшање превенције ризика од поплава (може укључити израду модела и процену ризика од поплава, процену рањивости на поплаве, програме или политику одржавања, итд.).
РС.1.11	Озакоњење водних објеката за заштиту од поплава, ерозије и бујица и водних објеката за одводњавање у јавној својини	Друго GS_10	РДВ, АП, ЈВП, ЈЛС	Ефикасна и координирана оперативна одбрана од поплава	по потреби	по потреби	по потреби	Превенција	M24	Друге мере превенције		Друге мере за побољшање превенције ризика од поплава (може укључити израду модела и процену ризика од поплава, процену рањивости на поплаве, програме или политику одржавања, итд.).
РС.1.12	Израда/ажурирање стандарда и норматива за одржавање водних објеката за заштиту од поплава од спољних и унутрашњих вода и за спровођење одбране од поплава	Друго GS_10 : Јавно водопривредно предузећа за територију за коју је надлежно	МПШВ-РДВ, АП, ЈВП	Ефикасна и координирана оперативна одбрана од поплава	по потреби	по потреби	по потреби	Превенција	M24	Друге мере превенције		Друге мере за побољшање превенције ризика од поплава (може укључити израду модела и процену ризика од поплава, процену рањивости на поплаве, програме или политику одржавања, итд.).

Ознака мере РС	Мера	Географска покривеност очекиваног ефекта мере: GS_1 - Међународна GS_2 - Национална GS_3 - Водно подручје GS_4 - Јединица управљања GS_5 - ЗПП GS_6 - Слив GS_9 - Водно тело GS_10 - Друго	Надлежна институција	Опис оперативног циља чијем остварењу доприноси из Стратегије	Примена мере у планском периоду	Потребна средства и извор финансирања		Групе мера које је дефинисала Европска комисија				
						Буџет РС / АП / ЛРС	Други извори финансирања	Аспект	Ознака мере ЕУ	Група мера	Опис	
РС.1.1 3	Критеријум и за одређивање ерозионог подручја	Национална GS_2	МПШВ-РДВ, Управа за шуме, Управа за пољопривредно земљиште у сарадњи са министарством надлежним за животну средину, ЈВП и другим институцијама	Успостављање правног оквира за унапређење заштите од ерозија и бујица	да	да	да	Превенција	M21	Избегавање	Мере за спречавање постављања нових или додатних рецептора у поплавна подручја, као што је примена политике или регулативе у области планирања коришћења земљишта.	
	Методологија за израду карте ерозије	Национална GS_2	МПШВ-РДВ, Управа за шуме, Управа за пољопривредно земљиште у сарадњи са министарством надлежним за животну средину, ЈВП и другим институцијама	Успостављање правног оквира за унапређење заштите од ерозија и бујица	да	да	да	Превенција	M21	Избегавање	Мере за спречавање постављања нових или додатних рецептора у поплавна подручја, као што је примена политике или регулативе у области планирања коришћења земљишта.	
	За израду стандардног садржаја Оперативног плана за одбрану од поплава за воде II реда	Национална GS_2	МПШВ-РДВ, АП, ЈВП	Ефикасна и координирана оперативна одбрана од поплава	да	да	да	Приправност	M44	Друге мере приправности	Друге мере за успостављање или побољшање приправности за случај поплава у циљу смањења штетних последица.	

Ознака мере РС	Мера	Географска покривеност очекиваног ефекта мере: GS_1 - Међународна GS_2 - Национална GS_3 - Водно подручје GS_4 - Јединица управљања GS_5 - ЗПП GS_6 - Слив GS_9 - Водно тело GS_10 - Друго	Надлежна институција	Опис оперативног циља чијем остварењу доприноси из Стратегије	Примена мере у планском периоду	Потребна средства и извор финансирања		Групе мера које је дефинисала Европска комисија			
						Буџет РС / АП /ЛЛС	Други извори финансирања	Аспект	Ознака мере ЕУ	Група мера	Опис
РС.1.1 4	Решавање имовинско-правних односа у поступку озакоњења постојећих водних објеката и водних објеката за уређење водотока, заштиту од поплава, ерозије и бујица и заштиту од штетног дејства унутрашњих вода - одводњавање и изградње нових	Друго GS_10	ЈВП, МПШВ-РДВ, АП, ЈЛС	Адекватно коришћење водног земљишта и потенцијално плавних зона	да	да	по потреби	Приправност	М24	Друге мере приправности	Друге мере за успостављање или побољшање приправности за случај поплава у циљу смањења штетних последица.
РС.1.1 5	Размена података између институција надлежних за одбрану од поплава	Друго GS_10	МПШВ-РДВ, РХМЗ, АП, ЈВП, МУП-СВС, ЈЛС	Ефикасна и координирана оперативна одбрана од поплава	да	да	по потреби	Приправност	М44	Друге мере приправности	Друге мере за успостављање или побољшање приправности за случај поплава у циљу смањења штетних последица.
РС.1.1 6	Ажурирање регистра водних објеката (водни објекти за уређење водотока, заштиту од поплава, ерозије и бујица и заштиту од штетног дејства унутрашњих вода - одводњавање)	Друго GS_10	ЈВП, ЈЛС	Адекватно коришћење водног земљишта и потенцијално плавних зона	да	да	да	Превенција	М24	Друге мере превенције	Друге мере за побољшање превенције ризика од поплава (може укључити израду модела и процену ризика од поплава, процену рањивости на поплаве, програме или политику одржавања, итд.).
РС.1.1 7	Одржавање и унапређење Водног информационог система (ВИС) уз успостављање везе са другим информационим системима	Национална GS_2	МПШВ-РДВ, ЈВП	сви циљеви	да	да	да	Превенција	М24	Друге мере превенције	Друге мере за побољшање превенције ризика од поплава (може укључити израду модела и процену ризика од поплава, процену рањивости на

Ознака мере РС	Мера	Географска покривеност очекиваног ефекта мере: GS_1 - Међународна GS_2 - Национална GS_3 - Водно подручје GS_4 - Јединица управљања GS_5 - ЗПП GS_6 - Слив GS_9 - Водно тело GS_10 - Друго	Надлежна институција	Опис оперативног циља чијем остварењу доприноси из Стратегије	Примена мере у планском периоду	Потребна средства и извор финансирања		Групе мера које је дефинисала Европска комисија				
						Буџет РС / АП / ЈЛС	Други извори финансирања	Аспект	Ознака мере ЕУ	Група мера	Опис	
												поплаве, програме или политику одржавања, итд.).
РС.1.1 8	Подизање капацитета стручњака и надлежних институција	Друго GS_10	МПШВ-РДВ, РХМЗ, АП,ЈВП, МУП-СВС, ЈЛС	Институционално јачање сектора вода и интензивнија сарадња са осталим секторима који су у вези са сектором вода	да	да	да	Приправност	M44	Друге мере приправности		Друге мере за успостављање или побољшање приправности за случај поплава у циљу смањења штетних последица.
РС.2. Уређење простора и ограничења при изградњи у поплавним подручјима												
РС.2.0 1	Израда карата угрожености и карата ризика од поплава	GS_5, ЗПП	ЈВП	Адекватно коришћење водног земљишта и потенцијално поплавних зона	да	Ажурирање на 6 година	да	да	Превенција	M24	Друге мере превенције	Друге мере за побољшање превенције ризика од поплава (може укључити израду модела и процену ризика од поплава, процену рањивости на поплаве, програме или политику одржавања, итд.).
РС.2.0 2	Унос граница поплавних подручја у просторне и урбанистичке планове	Друго GS_10	МГСИ, АП, ЈЛС, ЈВП	Адекватно коришћење водног земљишта и потенцијално поплавних зона	да		да	да	Превенција	M21	Избегавање	Мере за спречавање постављања нових или додатних рецептора у поплавна подручја, као што је примена политике или регулативе у области планирања коришћења земљишта.

Ознака мере РС	Мера	Географска покривеност очекиваног ефекта мере: GS_1 - Међународна GS_2 - Национална GS_3 - Водно подручје GS_4 - Јединица управљања GS_5 - ЗПП GS_6 - Слив GS_9 - Водно тело GS_10 - Друго	Надлежна институција	Опис оперативног циља чијем остварењу доприноси из Стратегије	Примена мере у планском периоду	Потребна средства и извор финансирања		Групе мера које је дефинисала Европска комисија			
						Буџет РС / АП / ЈЛС	Други извори финансирања	Аспект	Ознака мере ЕУ	Група мера	Опис
РС.2.0 3	Преиспитивање степена заштите и оптимизирање величине штићених подручја	GS_5, ЗПП	ЈВП, ЈЛС	Редовно одржавање и контрола стања водних грађевина за заштиту од поплава	по потреби	по потреби	по потреби	Превенција	М24	Друге мере превенције	Друге мере за побољшање превенције ризика од поплава (може укључити израду модела и процену ризика од поплава, процену рањивости на поплаве, програме или политику одржавања, итд.).
РС.2.0 4	Израда карте ерозије	Национална GS_2	МПШВ-РДВ, МПШВ - Управа за пољопривредно земљиште, Управа за шуме, МЗЖС, уз учешће ЈВП	Адекватно коришћење водног земљишта и потенцијално плавних зона	да	да	да	Превенција	М24	Друге мере превенције	Друге мере за побољшање превенције ризика од поплава (може укључити израду модела и процену ризика од поплава, процену рањивости на поплаве, програме или политику одржавања, итд.).
РС.2.0 5	Одређивање граница ерозионих подручја и услова за њихово коришћење	Национална GS_2	МПШВ-РДВ, МПШВ - Управа за пољопривредно земљиште, Управа за шуме, МЗЖС, уз учешће ЈВП	Адекватно коришћење водног земљишта и потенцијално плавних зона	да	да	да	Превенција	М21	Избегавање	Мере за спречавање постављања нових или додатних рецептора у поплавна подручја, као што је примена политике или регулативе у области планирања коришћења земљишта.

Ознака мере РС	Мера	Географска покривеност очекиваног ефекта мере: GS_1 - Међународна GS_2 - Национална GS_3 - Водно подручје GS_4 - Јединица управљања GS_5 - ЗПП GS_6 - Слив GS_9 - Водно тело GS_10 - Друго	Надлежна институција	Опис оперативног циља чијем остварењу доприноси из Стратегије	Примена мере у планском периоду	Потребна средства и извор финансирања		Групе мера које је дефинисала Европска комисија			
						Буџет РС / АП / ЛРС	Други извори финансирања	Аспект	Ознака мере ЕУ	Група мера	Опис
РС.2.0 6	Планирање и примена мера за заштиту од ерозије и природно ретензирање воде	Слив GS_6	МПШВ-РДВ, МПШВ - Управа за шуме, Управа за пољопривредно земљиште, МЗЖС, ЈВП, ЈЛС	Адекватно коришћење водног земљишта и потенцијално плавних зона	да	да	да	Заштита	М31	Натурално управљање великим водама / управљање отицајем и сливом	Мере за смањење дотицаја у природне или вештачке системе за одводњавање, као што је пресецање и/или акумулирање површинског дотицаја, побољшање инфилтрације, итд., укључујући и радове у кориту и инундацијама и пошумљавање обала, чиме се обнављају природни системи који помажу код успоравања тока и акумулирања воде.
РС.2.0 7	Планирање за очување и проширење постојећих и успостављање нових ретензионих простора (укључујући и нужне ретензије)	Слив GS_6	МПШВ-РДВ, МПШВ - Управа за шуме, Управа за пољопривредно земљиште, МЗЖС, ЈВП	Адекватно коришћење водног земљишта и потенцијално плавних зона	да	да	да	Заштита	М32	Регулисање протока	Мере које укључују физичке интервенције за регулисање протока, као што је изградња, модификација или уклањање објеката за задржавање воде (на пример бране или други простори за акумулирање воде или развој постојећих правила за регулисање протока), и које имају значајан утицај на хидролошки режим.
РС.3. Инвестиционе мере/радови за заштиту од поплава											

Ознака мере РС	Мера	Географска покривеност очекиваног ефекта мере: GS_1 - Међународна GS_2 - Национална GS_3 - Водно подручје GS_4 - Јединица управљања GS_5 - ЗПП GS_6 - Слив GS_9 - Водно тело GS_10 - Друго	Надлежна институција	Опис оперативног циља чијем остварењу доприноси из Стратегије	Примена мере у планском периоду	Потребна средства и извор финансирања		Групе мера које је дефинисала Европска комисија			
						Буџет РС / АП / ЈЛС	Други извори финансирања	Аспект	Ознака мере ЕУ	Група мера	Опис
РС.3.0 1	Изградња нових и реконструкција постојећих водних објеката за заштиту од поплава спољним водама	Друго GS_10	МПШВ-РДВ,ЈВП, ЈЛС	Развој система заштите од поплава спољним водама	да	да	да	Заштита	М33	Радови на коритима, у приобаљу и поплавним подручјима	Мере које укључују физичке интервенције у коритима, планинским потоцима, естуарима, приобалним водама и поплавним подручјима, као што је изградња, модификација или уклањање објеката или модификација корита, управљање динамиком наноса, насипи, итд.
РС.3.0 2	Набавка/изградња система мобилне заштите од поплава	Друго GS_10	ЈВП, ЈЛС, АП	Развој система заштите од поплава спољним водама	да	да	да	Заштита	М33	Радови на коритима, у приобаљу и поплавним подручјима	Мере које укључују физичке интервенције у коритима, планинским потоцима, естуарима, приобалним водама и поплавним подручјима, као што је изградња, модификација или уклањање објеката или модификација корита, управљање динамиком наноса, насипи, итд.
РС.3.0 3	Изградња нових и реконструкција постојећих водних објеката за редукцију поплавних таласа (акумулације, ретензије, укључујући и нужне, растеретни и ободни канали)	Друго GS_10	МПШВ-РДВ, АП, ЈВП, ЈЛС	Развој система заштите од поплава спољним водама	да	да	да	Заштита	М32	Регулисање протока	Мере које укључују физичке интервенције за регулисање протока, као што је изградња, модификација или уклањање објеката за задржавање воде (на пример бране или други простори за акумулирање воде или развој постојећих правила за регулисање

Ознака мере РС	Мера	Географска покривеност очекиваног ефекта мере: GS_1 - Међународна GS_2 - Национална GS_3 - Водно подручје GS_4 - Јединица управљања GS_5 - ЗПП GS_6 - Слив GS_9 - Водно тело GS_10 - Друго	Надлежна институција	Опис оперативног циља чијем остварењу доприноси из Стратегије	Примена мере у планском периоду	Потребна средства и извор финансирања		Групе мера које је дефинисала Европска комисија				
						Буџет РС / АП / ЛРС	Други извори финансирања	Аспект	Ознака мере ЕУ	Група мера	Опис	
												протока), и које имају значајан утицај на хидролошки режим.
РС.3.0 4	Изградња нових и реконструкција постојећих водних објеката за одводњавање у јавној својини	Друго GS_10	МПШВ-РДВ, АП, ЈВП	Развој система заштите од поплава спољним водама	да	да	да	Заштита	М34	Управљање површинским водама		Мере које укључују физичке интервенције за смањење плављења површинским водама, типично али не искључиво карактеристично за урбана окружења, као што је побољшање капацитета одводњавања или кроз одрживе системе за одводњавање.
РС.3.0 5	Извођење заштитних биолошких и биотехничких радова, посебно на сливовима акумулација	Слив GS_6	ЈВП, ЈП „Србијашуме“, ЈП "ВОЈВОДИНА ШУМЕ" ЈЛС, Национални парк	Развој система заштите од поплава спољним водама	да	да	да	Заштита	М31	Натурално управљање великим водама / управљање отицајем и сливом		Мере за смањење дотицаја у природне или вештачке системе за одводњавање, као што је пресецање и/или акумулирање површинског дотицаја, побољшање инфилтрације, итд., укључујући и радове у кориту и инундацијама и пошумљавање обала, чиме се обнављају природни системи који помажу код успоравања тока и акумулирања воде.

Ознака мере РС	Мера	Географска покривеност очекиваног ефекта мере: GS_1 - Међународна GS_2 - Национална GS_3 - Водно подручје GS_4 - Јединица управљања GS_5 - ЗПП GS_6 - Слив GS_9 - Водно тело GS_10 - Друго	Надлежна институција	Опис оперативног циља чијем остварењу доприноси из Стратегије	Примена мере у планском периоду	Потребна средства и извор финансирања		Групе мера које је дефинисала Европска комисија			
						Буџет РС / АП / ЈЛС	Други извори финансирања	Аспект	Ознака мере ЕУ	Група мера	Опис
РС.3.0 6	Мере за локалну заштиту појединачних или групе објеката	Друго GS_10	СВС, ПРАВНА И ФИЗИЧКА ЛИЦА	Развој система заштите од поплава спољним водама	да	да	да	Превенција	M23	Ублажавање	Мере за адаптацију рецептора у циљу ублажавања штетних последица у случају утицаја поплава на зграде, јавне мреже, итд.
РС.4. Одржавање водних објеката и водотока											
РС.4.0 1	Праћење и контрола стања водних објеката за заштиту од поплава спољним водама	Друго GS_10 Водна јединица	ЈВП, ВП, ЈЛС	Редовно одржавање и контрола стања водних грађевина за заштиту од поплава спољним водама	да	да	по потреби	Заштита	M35	Друге мере заштите	Друге мере за побољшање заштите од поплава, које могу укључити програме или политике одржавања објеката и опреме за заштиту од поплава.
РС.4.0 2	Одржавање водних објеката за заштиту од поплава спољним водама	Друго GS_10 Водна јединица	ЈВП, ВП, ЈЛС	Редовно одржавање и контрола стања водних грађевина за заштиту од поплава спољним водама	да	да	по потреби	Заштита	M35	Друге мере заштите	Друге мере за побољшање заштите од поплава, које могу укључити програме или политике одржавања објеката и опреме за заштиту од поплава укључујући и системе мобилне заштите од поплава

Ознака мере РС	Мера	Географска покривеност очекиваног ефекта мере: GS_1 - Међународна GS_2 - Национална GS_3 - Водно подручје GS_4 - Јединица управљања GS_5 - ЗПП GS_6 - Слив GS_9 - Водно тело GS_10 - Друго	Надлежна институција	Опис оперативног циља чијем остварењу доприноси из Стратегије	Примена мере у планском периоду	Потребна средства и извор финансирања		Групе мера које је дефинисала Европска комисија			
						Буџет РС / АП / ЛРС	Други извори финансирања	Аспект	Ознака мере ЕУ	Група мера	Опис
РС.4.0 3	Праћење и контрола стања водних објеката за заштиту од ерозије и бујица, ерозионих процеса и стања бујичних токова	Друго GS_10 Водна јединица	ЈВП, ВП, ЈЛС	Редовно одржавање и контрола стања водних грађевина за заштиту од поплава спољним водама	да	да	по потреби	Заштита	М35	Друге мере заштите	Друге мере за побољшање заштите од поплава, које могу укључити програме или политике одржавања објеката и опреме за заштиту од поплава.
РС.4.0 4	Одржавање водних објеката за заштиту од ерозије и бујица	Друго GS_10	ЈВП, ЈЛС	Редовно одржавање и контрола стања водних грађевина за заштиту од поплава спољним водама	да	да	по потреби	Заштита	М35	Друге мере заштите	Друге мере за побољшање заштите од поплава, које могу укључити програме или политике одржавања објеката и опреме за заштиту од поплава.
РС.4.0 5	Праћење и контрола стања водних објеката за заштиту од унутрашњих вода (одводњавање) у јавној својини	Друго GS_10 Водна јединица	ЈВП, ВП, ЈЛС	Редовно одржавање и контрола стања водних грађевина за заштиту од поплава спољним водама	да	да	по потреби	Заштита	М35	Друге мере заштите	Друге мере за побољшање заштите од поплава, које могу укључити програме или политике одржавања објеката и опреме за заштиту од поплава.
РС.4.0 6	Одржавање водних објеката за заштиту од унутрашњих вода у јавној својини	Друго GS_10 Водна јединица	ЈВП, ВП, ЈЛС	Редовно одржавање и контрола стања водних грађевина за заштиту од поплава спољним водама	да	да	по потреби	Заштита	М35	Друге мере заштите	Друге мере за побољшање заштите од поплава, које могу укључити програме или политике одржавања објеката и опреме за заштиту од поплава.

Ознака мере РС	Мера	Географска покривеност очекиваног ефекта мере: GS_1 - Међународна GS_2 - Национална GS_3 - Водно подручје GS_4 - Јединица управљања GS_5 - ЗПП GS_6 - Слив GS_9 - Водно тело GS_10 - Друго	Надлежна институција	Опис оперативног циља чијем остварењу доприноси из Стратегије	Примена мере у планском периоду	Потребна средства и извор финансирања		Групе мера које је дефинисала Европска комисија			
						Буџет РС / АП / ЛРС	Други извори финансирања	Аспект	Ознака мере ЕУ	Група мера	Опис
РС.4.0 7	Праћење и контрола стања корита водотока за велике воде	Друго GS_10 Водна јединица	ЈВП, ВП, ЈЛС	Редовно одржавање и контрола стања водних грађевина за заштиту од поплава спољним водама	да	да	по потреби	Заштита	М35	Друге мере заштите	Друге мере за побољшање заштите од поплава, које могу укључити програме или политике одржавања објеката и опреме за заштиту од поплава.
РС.4.0 8	Одржавање капацитета корита водотока за велике воде	Друго GS_10 Водна јединица	ЈВП, ВП, ЈЛС	Редовно одржавање и контрола стања водних грађевина за заштиту од поплава спољним водама	да	да	по потреби	Заштита	М33	Радови на коритима, у приобаљу и поплавним подручјима	Мере које укључују физичке интервенције у коритима, планинским потоцима, естуарима, приобалним водама и поплавним подручјима, као што је изградња, модификација или уклањање објеката или модификација корита, управљање динамиком наноса, насипи, итд.
РС.5. Оперативне мере одбране од поплава											
РС.5.0 1	Разрада сценарија и план мера за локализацију плављења (секундарна линија одбране, контролисано плављење итд.)	Друго GS_10	ЈВП, ВП, ЈЛС	Ефикасна и координирана оперативна одбрана од поплава	да по потреби	по потреби	по потреби	Заштита	М34 М32	Управљање површинским водама	Мере које укључују физичке интервенције за смањење плављења површинским водама, типично али не искључиво карактеристично за урбана окружења, као што је побољшање капацитета одводњавања или кроз одрживе системе за одводњавање.

Ознака мере РС	Мера	Географска покривеност очекиваног ефекта мере: GS_1 - Међународна GS_2 - Национална GS_3 - Водно подручје GS_4 - Јединица управљања GS_5 - ЗПП GS_6 - Слив GS_9 - Водно тело GS_10 - Друго	Надлежна институција	Опис оперативног циља чијем остварењу доприноси из Стратегије	Примена мере у планском периоду	Потребна средства и извор финансирања		Групе мера које је дефинисала Европска комисија			
						Буџет РС / АП / ЛЈС	Други извори финансирања	Аспект	Ознака мере ЕУ	Група мера	Опис
РС.5.0 2	Спровођење одбране од поплава спољним водама према Општем и Оперативном плану за одбрану од поплава	Друго GS_10	ЈВП, ВП	Ефикасна и координирана оперативна одбрана од поплава	да по потреби	по потреби	по потреби	Заштита	М35	Друге мере заштите	Друге мере за побољшање заштите од поплава, које могу укључити програме или политике одржавања објеката и опреме за заштиту од поплава.
РС.5.0 3	Спровођење одбране од поплава у складу са Општим и Оперативним планом за одбрану од поплава за воде II реда	Друго GS_10	ЛЈС	Ефикасна и координирана оперативна одбрана од поплава	да по потреби	по потреби	по потреби	Заштита	М35	Друге мере заштите	Друге мере за побољшање заштите од поплава, које могу укључити програме или политике одржавања објеката и опреме за заштиту од поплава.
РС.5.0 4	Спровођење одбране од поплава услед нагомилавања леда према Општем и Оперативном плану за одбрану од поплава	Међународна GS_1 Друго GS_10?	РДВ, ЈВП	Ефикасна и координирана одбрана од леда и ледених поплава	да по потреби	по потреби	по потреби	Заштита	М35	Друге мере заштите	Друге мере за побољшање заштите од поплава, које могу укључити програме или политике одржавања објеката и опреме за заштиту од поплава.
РС.5.0 5	Спровођење одбране од унутрашњих вода према Општем и Оперативном плану за одбрану од поплава	Друго GS_10	ЈВП, ВП	Ефикасна и координирана оперативна одбрана од поплава	да по потреби	по потреби	по потреби	Заштита	М35	Друге мере заштите	Друге мере за побољшање заштите од поплава, које могу укључити програме или политике одржавања објеката и опреме за заштиту од поплава.
РС.5.0 6	Обезбеђење машина, опреме и алата за предузећа ангажована на оперативном спровођењу одбране	Друго GS_10	ЈВП, ВП	Ефикасна и координирана оперативна одбрана од поплава	по потреби	по потреби	по потреби	Заштита	М35	Друге мере заштите	Друге мере за побољшање заштите од поплава, које могу укључити програме или политике одржавања објеката и опреме за заштиту од поплава.

Ознака мере РС	Мера	Географска покривеност очекиваног ефекта мере: GS_1 - Међународна GS_2 - Национална GS_3 - Водно подручје GS_4 - Јединица управљања GS_5 - ЗПП GS_6 - Слив GS_9 - Водно тело GS_10 - Друго	Надлежна институција	Опис оперативног циља чијем остварењу доприноси из Стратегије	Примена мере у планском периоду	Потребна средства и извор финансирања		Групе мера које је дефинисала Европска комисија			
						Буџет РС / АП / ЈЛС	Други извори финансирања	Аспект	Ознака мере ЕУ	Група мера	Опис
РС.5.0 7	Контрола извршења радова и мера на разбијању леда од стране власника, односно корисника водних и других објеката	Друго GS_10	МПШВ-РДВ, АП, ВОДНА ИНСПЕКЦИЈА, ЈВП, ВП, ЈЛС	Ефикасна и координирана оперативна одбрана од поплава	да по потреби	по потреби	по потреби	Заштита	М35	Друге мере заштите	Друге мере за побољшање заштите од поплава, које могу укључити програме или политике одржавања објеката и опреме за заштиту од поплава.
РС.5.0 8	Размена информација и координација активности на заштити од поплава током ванредне ситуације	Друго GS_10	МПШВ-РДВ, АП, РХМЗ, ЈВП, МУП-СВС, ЈЛС	Ефикасна и координирана оперативна одбрана од поплава/Ефикасно и стално праћење и прогнозирање хидрометеоролошких појава	да по потреби	по потреби	по потреби	Приправност	М44	Друге мере приправности	Друге мере за успостављање или побољшање приправности за случај поплава у циљу смањења штетних последица.
РС.6. Прогноза, упозоравање и узбуњивање на поплаве											
РС.6.0 1	Унапређење система хидрометеоролошких осматрања, прогнозе и раног упозоравања	Национална GS_2	РХМЗ, ЈВП	Ефикасно и стално праћење и прогнозирање хидрометеоролошких појава	да	да	да	Приправност	М41	Прогноза и упозоравање на поплаве	Мера за успостављање или побољшање система прогнозе и упозоравања на поплаве.

Ознака мере РС	Мера	Географска покривеност очекиваног ефекта мере: GS_1 - Међународна GS_2 - Национална GS_3 - Водно подручје GS_4 - Јединица управљања GS_5 - ЗПП GS_6 - Слив GS_9 - Водно тело GS_10 - Друго	Надлежна институција	Опис оперативног циља чијем остварењу доприноси из Стратегије	Примена мере у планском периоду	Потребна средства и извор финансирања		Групе мера које је дефинисала Европска комисија			
						Буџет РС / АП / ЈЛС	Други извори финансирања	Аспект	Ознака мере ЕУ	Група мера	Опис
РС.6.0 2	Унапређење система обавештавања и узбуњивања становништва у поплавним подручјима	Друго GS_10	МУП-СВС, ЈЛС, ЈВП, МО (и остали корисници брана)	Ефикасно и стално праћење и прогнозирање хидрометеоролошких појава	да	да	да	Приправност	М41	Прогноза и упозоравање на поплаве	Мера за успостављање или побољшање система прогнозе и упозоравања на поплаве.
РС.6.0 3	Унапређење међународне размене метеоролошких и хидролошких података и података о спровођењу одбране од поплава	Међународна GS_1	РХМЗ, МПШВ-РДВ, ЈВП, МУП-СВС	Ефикасно и стално праћење и прогнозирање хидрометеоролошких појава	да	да	да	Приправност	М41	Прогноза и упозоравање на поплаве	Мера за успостављање или побољшање система прогнозе и упозоравања на поплаве.
РС.7. Опоравак и преиспитивање након поплава											
РС.7.0 1	Санациони радови на водним објектима за уређење водотока, заштиту од поплава, ерозије и бујица, заштиту од штетног дејства унутрашњих вода - одводњавање и кориту водотока	Друго GS_10	ЈВП, ЈЛС	Развој система заштите од поплава спољним водама	да по потреби	по потреби	по потреби	Заштита	М33 М51	Радови на коритима, у приобаљу и поплавним подручјима	Мере које укључују физичке интервенције у коритима, планинским потоцима, естуарима, приобалним водама и поплавним подручјима, као што је изградња, модификација или уклањање објеката или модификација корита, управљање динамиком наноса, насипи, итд.
РС.7.0 2	Обнова и државна помоћ након поплаве	Друго GS_10	Влада РС, МПШВ-РДВ, АП, ЈВП, ЈЛС		да по потреби	по потреби	по потреби	Опоравак и преиспитивање	М51	Опоравак појединаца и друштва	Финансијска помоћ за случај катастрофа (дотације, порези), укључујући и правну помоћ за случај

Ознака мере РС	Мера	Географска покривеност очекиваног ефекта мере: GS_1 - Међународна GS_2 - Национална GS_3 - Водно подручје GS_4 - Јединица управљања GS_5 - ЗПП GS_6 - Слив GS_9 - Водно тело GS_10 - Друго	Надлежна институција	Опис оперативног циља чијем остварењу доприноси из Стратегије	Примена мере у планском периоду	Потребна средства и извор финансирања		Групе мера које је дефинисала Европска комисија				
						Буџет РС / АП / ЈЛС	Други извори финансирања	Аспект	Ознака мере ЕУ	Група мера	Опис	
												катастрофе, помоћ за незапослене за случај катастрофе.
РС.7.03	Евидентирање података о протеклој поплави у складу са Републичким планом одбране од поплава и Правилником о утврђивању методологије за израду прелиминарне процене ризика од поплава	Друго GS_10	ЈВП, ЈЛС	Редовно одржавање и контрола стања водних грађевина за заштиту од поплава спољним водама	да по потреби	по потреби	по потреби					
РС.7.04	Извођење хитних истражних радова и анализа (експертизе поплавних догађаја, хидролошке, хидрауличке, хидродинамичке, филтрационе и статичке анализе, анализе оштећења заштитних водних објеката, решења хитних радова за отклањање штетних последица поплавног таласа и решења за унапређење заштите од поплава) у складу са Општим планом одбране од поплава	Друго GS_10	ЈВП и друга правна лица задужена за хитне истражне радове и анализе	Развој система заштите од поплава спољним водама	да по потреби	по потреби	по потреби	Опоровак и преиспитивање	М53	Друге мере опоравка и преиспитивања	Лекције научене из поплава.	
РС.8. Едукација и подизање свести о опасности од поплава												

Ознака мере РС	Мера	Географска покривеност очекиваног ефекта мере: GS_1 - Међународна GS_2 - Национална GS_3 - Водно подручје GS_4 - Јединица управљања GS_5 - ЗПП GS_6 - Слив GS_9 - Водно тело GS_10 - Друго	Надлежна институција	Опис оперативног циља чијем остварењу доприноси из Стратегије	Примена мере у планском периоду	Потребна средства и извор финансирања		Групе мера које је дефинисала Европска комисија			
						Буџет РС / АП / ЛЛС	Други извори финансирања	Аспект	Ознака мере ЕУ	Група мера	Опис
РС.8.0 1	Доступност јавности карата угрожености и карата ризика од поплава кроз ВИСС	Национална GS_2/ GS_5 ЗПП	ЈВП	сви циљеви	да	да	да	Приправност	М43	Свест и приправност јавности	Мере за успостављање или побољшање свести и приправности јавности за случај поплава. Меру укључити у кључене у Националну структуру геопросторних података - НИГП
РС.8.0 2	Медијске кампање и промоције	Друго GS_10	МПШВ-РДВ, ЈВП, РХМЗ, ЈЛС, МУП- СВС	сви циљеви	да	да	да	Приправност	М43	Свест и приправност јавности	Мере за успостављање или побољшање свести и приправности јавности за случај поплава.
РС.8.0 3	Симулационе вежбе реаговања током поплава	Друго GS_10	МПШВ-РДВ, ЈВП, РХМЗ, ЈЛС, МУП- СВС	сви циљеви	Да годишње	да	да	Приправност	М42	Планирање реаговања у ванредним ситуацијама / планирање за непредвиђене ситуације	Мере за успостављање или јачање институционалног планирања хитног реаговања у случају поплава.
РС.8.0 4	Информисање јавности путем дневних билтена о спровођењу одбране од поплава током одбране од поплава	Друго GS_10: Јавно водопривредно предузећа за територију за коју је надлежно	ЈВП	сви циљеви	да	да	не	Приправност	М43	Свест и приправност јавности	Мере за успостављање или побољшање свести и приправности јавности за случај поплава.

ПРИЛОГ 2: КАТАЛОГ РАДОВА

План управљања ризиком од поплава до 2027 – КАТАЛОГ РАДОВА

ИД објекта	Редни број ЗПП	Водоток	Значајно поплавно подручје (ЗПП)	Водно подручје	Редни број објекта у оквиру ЗПП	Назив радова	Опис радова	Инвестициона вредност [РСД]	Ознака групе мере	РС ознака	Територијално јавно водопривредно предузеће
(1)	(2)	(3)	(4)	(5)	(6)	(7)	(8)	(9)	(10)	(11)	(12)
1	2	Дунав	кроз Голубац и узводно до границе са Мађарском	Дунав	1	Заштита подручја: "Нови Београд-Земун" Изградња и реконструкција система за заштиту од поплава од великих вода реке Дунав	Заштита подручја "Нови Београд-Земун". Предвиђена је реконструкција постојеће обалоутврде и постављање мобилне опремена шеталишту на нивоу око 76 mm	755.200.000,00	M33	РС.3.01	ЈВП „Србијаводе“
2	2	Дунав	кроз Голубац и узводно до границе са Мађарском	Дунав	2	Изградња централног складишта за одбрану од поплава	У циљу успешног спровођења одбране од поплава и спремности субјекта за правовремену реакцију која подразумева и опремљеност средствима за одбрану од поплава.	236.000.000,00	M35	РС.5.06	ЈВП „Србијаводе“
3	2	Дунав и притоке	кроз Голубац и узводно до границе са Мађарском	Дунав	3	Заштита од поплава подручја "Смедерево – долина Годомин: Дунав и притоке"- заштита града Смедерева и Смедеревске тврђаве	Заштита града Смедерева и Смедеревске тврђаве: завршетак прве и друге одбрамбене линије у циљу заштите града Смедерева и Смедеревске тврђаве уз радове на деоници у зони пристаништа (која има статус отворене касете и представља слабо место због неизграђености система) као и радове на реконструкцији заштитног зида- ескарпа тврђаве у Смедереву	1.298.000.000,00	M33	РС.3.01	ЈВП „Србијаводе“
4	2	Дунав	кроз Голубац и узводно до границе са Мађарском	Дунав	4	Заштита археолошког налазишта Винча од великих вода Дунава		413.000.000,00	M34	РС.3.04	ЈВП „Србијаводе“
5	56, 28 и 2	Слив Велике Мораве, Саве и Дунава			5	Рехабилитација малих брана и акумулацијама на сливу Велике Мораве, Саве и Дунава		177.000.000,00	M32	РС.3.03	ЈВП „Србијаводе“
6	3	Тимок	целим током	Дунав	1	Заштитни систем од поплава "Зајечар: Бели Тимок, Црни Тимок, Тимок"- Град Зајечар	1. Река Тимок: регулација реке од састава Белог и Црног Тимока низводно до планиране регионалне депоније (km 73+600 до km 85+560), укупне дужине око 12 km; 2. Река Бели Тимок: регулација реке од споја са Црним Тимоком до ушћа Аврамичког потока у насељу Грлјан (km 0+000 до km 12+000), укупне дужине око 12 km; 3. Река Црни Тимок: регулација реке на две деонице од споја са Белим Тимоком до моста на путу за Вражогрнач (km 0+000 до km 1+240) и од km 5+300 до km 7+500, укупне дужине око 3,5 km.	2.050.000.000,00	M33	РС.3.01	ЈВП „Србијаводе“

ИД објекта	Редни број ЗПП	Водоток	Значајно поплавно подручје (ЗПП)	Водно подручје	Редни број објекта у оквиру ЗПП	Назив радова	Опис радова	Инвестициона вредност [РСД]	Ознака групе мере	РС ознака	Територијално јавно водопривредно предузеће
(1)	(2)	(3)	(4)	(5)	(6)	(7)	(8)	(9)	(10)	(11)	(12)
7	13	Бусур	од ушћа до бране Бусур	Дунав	1	Противерозциони радови у сливу Млаве – слив реке Бусура, узводно од профила бране	Противерозивни радови и бујичне преграде узводно од профила бране Бусур.	25.000.000,00	М31	РС.2.06	ЈВП „Србијаводе“
8	22	Тамиш	од ушћа до границе са Румунијом	Дунав	1	Генерални пројекат одбрамбене линије за заштиту од великих вода на левој обали Тамиша од ушћа у Дунав до Уздина, од km 0+000 до km 80+000		18.000.000,00	М33	РС.3.01	ЈВП „Воде Војводине“
9	23	Тиса	од ушћа до границе са Мађарском	Дунав	1	Санација десне обале реке Тисе од rkm 39+500 до rkm 38+500	Изградња обалоутврде у дужини од 1,00 km, ради заштите од ерозије десне обале реке Тисе у зони насипа и одбрамбене линије.	546.797.773,40	М33	РС.3.01	ЈВП „Воде Војводине“
10	28	Сава	од ушћа до границе са Републиком Хрватском	Сава	1	Заштита подручја: „Шабац–Сава и притоке“: Реконструкција постојећег система за заштиту од поплава у зони Шапца	Реконструкција насипа у дужини око 600 м, од моста до тврђаве; Мобилни систем дужине око 600 м; Реконструкција обалоутврде од тврђаве до железничког моста и реконструкција и санација насипа са надвишењем од 1 м у дужини од железничког моста до ЦС Кочин канал.	944.000.000,00	М33	РС.3.01	ЈВП „Србијаводе“
11	28	Сава	од ушћа до границе са Републиком Хрватском	Сава	2	Заштита Шапца од великих вода реке Саве - I фаза – Израда техничке документације	Израда техничке документације у вези система за заштиту „Шабац–Сава и притоке“: Реконструкција постојећег система за заштиту од поплава у зони Шапца	64.900.000,00	М33	РС.3.01	ЈВП „Србијаводе“
12	28	Сава	од ушћа до границе са Републиком Хрватском	Сава	3	Израда техничке документације за одвођење пречишћених атмосферских вода са аеродромског комплекса Никола Тесла на подручју хидромелиорационог система Галовица		21.240.000,00	М34	РС.3.04	ЈВП „Србијаводе“

ИД објекта	Редни број ЗПП	Водоток	Значајно поплавно подручје (ЗПП)	Водно подручје	Редни број објекта у оквиру ЗПП	Назив радова	Опис радова	Инвестициона вредност [РСД]	Ознака групе мере	РС ознака	Територијално јавно водопривредно предузеће
(1)	(2)	(3)	(4)	(5)	(6)	(7)	(8)	(9)	(10)	(11)	(12)
13	28	Сава	од ушћа до границе са Републиком Хрватском	Сава	4	Заштита подручја: "Нови Београд-Земун" Изградња и реконструкција система за заштиту од поплава од великих вода реке Саве- Општина Нови Београд		1.233.100.000,00	М33	РС.3.02	ЈВП „Србијаводе“
14	28	Сава	од ушћа до границе са Републиком Хрватском	Сава	5	Модернизација и реконструкција хидромелиорационог система Петрац у широј зони комплекса ЕХРО 2027		180.000.000,00	М34	РС.3.04	ЈВП „Србијаводе“
15	28	Сава	од ушћа до границе са Републиком Хрватском	Сава	6	Изградња и реконструкција насипа на левој обали реке Саве код Кленка	Мера обухвата реконструкцију постојећих насипа у дужини од око 3,57 km и изградњу новог дела одбрамбене линије у дужини од око 1,5 km.	522.603.424,29	М33	РС.3.01	ЈВП „Воде Војводине“
16	28	Сава	од ушћа до границе са Републиком Хрватском	Сава	7	Изградња и реконструкција насипа на левој обали реке Саве код Купинова	Мера обухвата реконструкцију постојеће одбрамбене линије изградњом деоница новог насипа, реконструкција и уклапање у нову трасу постојећих делова насипа и изградњу одбрамбеног зида на појединим деоницама. Укупна дужина новоформиране одбрамбене линије ће износити око 9,14 km.	1.473.052.848,86	М33	РС.3.01	ЈВП „Воде Војводине“
17	28	Сава	од ушћа до границе са Републиком Хрватском	Сава	8	Санација леве обале реке Саве у зони насеља Мартинци, потез "Попова Бара" од rkm 151+300 до rkm 153+060	Изградња обалоутврде у дужини од 1,76 km, ради заштите од ерозије леве обале реке Саве у зони насипа и одбрамбене линије.	1.181.479.799,17	М33	РС.3.01	ЈВП „Воде Војводине“
18	28	Сава	од ушћа до границе са Републиком Хрватском	Сава	9	Санација леве обале реке Саве од rkm 121+277 до rkm123+350 код Јарка	Изградња обалоутврде у дужини од 2,07 km, ради заштите од ерозије леве обале реке Саве у зони насипа и одбрамбене линије.	1.673.175.040,29	М33	РС.3.01	ЈВП „Воде Војводине“

ИД објекта	Редни број ЗПП	Водоток	Значајно поплавно подручје (ЗПП)	Водно подручје	Редни број објекта у оквиру ЗПП	Назив радова	Опис радова	Инвестициона вредност [РСД]	Ознака групе мере	РС ознака	Територијално јавно водопривредно предузеће
(1)	(2)	(3)	(4)	(5)	(6)	(7)	(8)	(9)	(10)	(11)	(12)
19	28	Сава	од ушћа до границе са Републиком Хрватском	Сава	10	Надвишење кеја у Мачванској Митровици на потезу од km 31+230 до km 32+021	Уређење кејског зида за постављање елемената мобилне опреме на дужини од 791 m, чиме би се обезбедио исти степен заштите дуж одбрамбене линије.	257.142.857,14	M33	РС.3.01	ЈВП „Воде Војводине“
20	28	Сава	од ушћа до границе са Републиком Хрватском	Сава	11	Студија изводљивости за изградњу ретензије Моровић за одбрану од поплава на левој обали реке Саве	Израда мултидисциплинарне документације која треба да покаже могућност формирања бочне ретензије у граничном подручју Србија-Хрватска, на простору Спачванско-Моровићких шума. Ретензија би се активирала при наиласку великих вода реке Саве мале вероватноће појаве.	42.000.000,00	M32	РС.3.03	ЈВП „Воде Војводине“
21	31	Колубара	целим током	Сава	1	Заштита подручја „Обреновац: Сава - Колубара-Тамнава“: изградња и реконструкција насипа	Мере које укључују физичке интервенције у коритима, планинским потоцима, естуарима, приобалним водама и поплавним подручјима, као што је изградња, модификација или уклањање објеката или модификација корита, управљање динамиком наноса, насипи, итд.	4.248.000.000,00	M33	РС.3.01	ЈВП „Србијаводе“
22	31	Колубара и притоке	целим током	Сава	2	Систем ране најаве и упозорења на сливу Колубаре	Развој и имплементација система ране најаве и упозорења на поплавне таласе.	295.000.000,00	M41	РС.6.01	ЈВП „Србијаводе“
23	31	Колубара	целим током	Сава	3	Противерозииони радови у сливу Колубаре	Радови су обухваћени и наведени у оквиру Студије Колубаре	708.000.000,00	M31	РС.3.05	ЈВП „Србијаводе“
24	32	Тамнава	од ушћа до и кроз Коцељеву	Сава	1	Заштита насеља Коцељева од великих вода реке Тамнаве од km 0+030 до km 0+710	Мере које укључују физичке интервенције у коритима, планинским потоцима, естуарима, приобалним водама и поплавним подручјима, као што је изградња, модификација или уклањање објеката или модификација корита, управљање динамиком наноса, насипи, итд.	413.000.000,00	M33	РС.3.01	ЈВП „Србијаводе“

ИД објекта	Редни број ЗПП	Водоток	Значајно поплавно подручје (ЗПП)	Водно подручје	Редни број објекта у оквиру ЗПП	Назив радова	Опис радова	Инвестициона вредност [РСД]	Ознака групе мере	РС ознака	Територијално јавно водопривредно предузеће
(1)	(2)	(3)	(4)	(5)	(6)	(7)	(8)	(9)	(10)	(11)	(12)
25	48	Дрина	од ушћа до бране „Зворник“	Сава	1	Стабилизација рушевних обала и рехабилитација регулационих речних грађевина у кориту Дрине	Радови на изградњи напера на заштити рушевне обале на локацији Црна Бара. Санација обалоутврде на Дрини-локалитети Црна Бара, Павловића мост, Пњавор, Ново Село и Лешница	420.000.000,00	М33	РС.3.01	ЈВП „Србијаводе“
26	48	Дрина	од ушћа до бране „Зворник“	Сава	2	Изградња деснообалног насипа реке Дрине од км 73+900 до км 77+950	Формирање целовитог система заштите од поплава на подручју Бадовинца	295.000.000,00	М33	РС.3.01	ЈВП „Србијаводе“
27	50	Ликодра, Чађавица* и Кржава*	кроз Крупањ	Морава	1	Заштита подручја Крупањ од бујичних поплава и ерозије - интегрални системи заштите	Унапређење система заштите од поплава извођењем противерозивних радова на сливу Ликодре, Чађавице и Кржаве	826.000.000,00	М31	РС.2.06	ЈВП „Србијаводе“
28	54	Лим	кроз Пријепоље и узводно до и кроз Бродарево	Сава	1	Реконструкција левообалног насипа реке Лим од болнице до новог моста у Прибоју	Заштита насеља	472.000.000,00	М.33	РС.3.01	ЈВП „Србијаводе“
29	54	Лим	кроз Пријепоље и узводно до и кроз Бродарево	Сава	2	Заштита насеља Залуг од великих вода реке Лим од км 69+741 до км 72+741	Изградња одбрамбеног насипа на левој обали реке Лим око насеља Залуг у општини Пријепоље од км 69+741 до км 72+741	531.000.000,00	М33	РС.3.01	ЈВП „Србијаводе“
30	54	Лим	кроз Пријепоље и узводно до и кроз Бродарево	Сава	3	Заштита насеља Бродарево од великих вода реке Лим од км 96+026 до км 98+026	Изградња одбрамбеног насипа на левој и десној обали реке Лим око насеља Бродарево у општини Пријепоље од км 96+026 до км 98+026	413.000.000,00	М33	РС.3.01	ЈВП „Србијаводе“

ИД објекта	Редни број ЗПП	Водоток	Значајно поплавно подручје (ЗПП)	Водно подручје	Редни број објекта у оквиру ЗПП	Назив радова	Опис радова	Инвестициона вредност [РСД]	Ознака групе мере	РС ознака	Територијално јавно водопривредно предузеће
(1)	(2)	(3)	(4)	(5)	(6)	(7)	(8)	(9)	(10)	(11)	(12)
31	54	Милешевка	кроз Пријепоље и узводно до и кроз Бродарево	Сава	4	Регулација реке Милешевке у Пријепољу од km 1+897 до Беговог моста	Регулација реке Милешевке од km:1+897 (преграда са слапиштем) до km: 4+942 (Бегов мост)	590.000.000,00	M33	РС.3.01	ЈВП „Србијаводе“
32	55	Грабовица	кроз Сјеницу	Сава	1	Регулација реке Грабовице у Сјеници у дужини од 500 m од постојеће регулације		472.000.000,00	M33	РС.3.01	ЈВП „Србијаводе“
33	56	Велика Морава и притоке	целим током	Морава	1	Систем ране најаве и упозорења на сливу Велике Мораве	Развој и имплементација система ране најаве и упозорења на поплавне таласе.	295.000.000,00	M41	РС.6.01	ЈВП „Србијаводе“
34	73	Црница	од ушћа до и кроз Забрегу	Морава	1	Противерозииони радови у сливу реке Црнице –биотехнички радови, преграда и ретензија		15.000.000,00	M31	РС.2.06	ЈВП „Србијаводе“
35	74 и 88	Јужна и Западна Морава		Морава	1	Противерозииони радови у сливу Јужне и Западне Мораве	Изградња регулационих објеката и бујичних преграда	1.003.000.000,00	M31	РС.3.05	ЈВП „Србијаводе“
36	74	Јужна Морава и притоке	целим током	Морава	2	Систем ране најаве и упозорења на сливу Јужне Мораве	Развој и имплементација система ране најаве и упозорења на поплавне таласе.	295.000.000,00	M41	РС.6.01	ЈВП „Србијаводе“

ИД објекта	Редни број ЗПП	Водоток	Значајно поплавно подручје (ЗПП)	Водно подручје	Редни број објекта у оквиру ЗПП	Назив радова	Опис радова	Инвестициона вредност [РСД]	Ознака групе мере	РС ознака	Територијално јавно водопривредно предузеће
(1)	(2)	(3)	(4)	(5)	(6)	(7)	(8)	(9)	(10)	(11)	(12)
37	74 и 56	Јужна и Велика Морава		Морава	3	Стабилизација рушевних обала и рехабилитација регулационих речних грађевина у кориту Јужне и Велике Мораве		295.000.000,00	М33	РС.3.01	ЈВП „Србијаводе“
38	75	Моравица (Алексинац) и притоке	од ушћа до и кроз Сокобању	Морава	1	Заштита од поплава приобаља на ширем подручју Сокобање - уређење корита реке Моравице и притока	Линијски и попречни објекти у виду насипа и регулације корита	1.410.000.000,00	М33	РС.3.01	ЈВП „Србијаводе“
39	82	Власина и Пушкина Долина	од ушћа до Бољара	Морава	1	Заштита ширег подручја Власотинца од великих вода Власине и Пушкине долине	Изградња и реконструкција регулисаног корита реке Власине и Пушкине долине у Власотинцу	531.000.000,00	М33	РС.3.01	ЈВП „Србијаводе“
40	88	Западна Морава и притоке	целим током	Морава	1	Систем ране најаве и упозорења на сливу Западне Мораве	Развој и имплементација система ране најаве и упозорења на поплавне таласе.	295.000.000,00	М41	РС.6.01	ЈВП „Србијаводе“
41	91	Чемерница	од ушћа до Доње Ракове	Морава	1	Санација водних објеката реке Чемернице	Санациони радови на уређењу корита Чемернице (km 1+800 до km 5+560) у Чачку уз надвишење насипа у дужини од 1 km	295.000.000,00	М33	РС.3.01	ЈВП „Србијаводе“
42	98, 97 и 95	Скрапеж, Ђетина, Моравица (Ариље), Западна Морава и притоке		Морава	1	Заштита од поплава подручја "Пожега-Скрапеж, Ђетина, Моравица, Западна Морава и притоке"	Фаза I - Пожега: Изградња насипа и заштита леве обале у насељу Горобиље, повећање протичајних профила уклањањем спрудова и дрвећа у кориту за велику воду до ушћа Рзава у Моравицу. Фаза II - Ариље: комплетна заштита леве обале кроз Ариље од насеља Груда до ушћа Миrotинског потока, као и заштитом десне обале у насељу Церова изградњом насипа за заштиту од великих вода Q2%. Уређење и заштита притока од великих вода. Фаза III - узводно од Миrotинског потока до бране "Брусник": Заштита обала, исправљање дела водотока на израженим кривинама, заштита леве и десне обале у Зони Дивљаке (Стучевићи и Трешњевица). Фаза IV Прилике - Ивањица и кроз Ивањицу: комплетна заштита високих обала од поткопавања и обрушавања, заштита објеката и инфраструктуре на комплетној деоници, изградња АБ зидова, габрионских зидова, израда каменог набачаја и прагова у кориту ради смањења негативног утицаја водне (флувијалне) ерозије и даљег усецања корита. Фаза V Ивањица - Међуречје: Заштита обала од	1.380.000.000,00	М33	РС.3.01	ЈВП „Србијаводе“

ИД објекта	Редни број ЗПП	Водоток	Значајно поплавно подручје (ЗПП)	Водно подручје	Редни број објекта у оквиру ЗПП	Назив радова	Опис радова	Инвестициона вредност [РСД]	Ознака групе мере	РС ознака	Територијално јавно водопривредно предузеће
(1)	(2)	(3)	(4)	(5)	(6)	(7)	(8)	(9)	(10)	(11)	(12)
							поткопавања, посебно у зони путне инфраструктуре, заштита мини индустријске зоне у Међуречју, изградња АБ зидова на левој обали у дужини од око 200m и заштита мањег броја стамбених објеката на десној обали, изградња насипа.				
43	101	Рашка, Трнавац и Јошаница	кроз Нови Пазар	Ибар и Лепенац	1	Заштита Новог Пазара од великих вода реке Рашке, Трнавице и Јошанице	Изградња регулационих објеката (Рашка: стациоњажа km 0+000 до стациоњаже km 2+598, Јошаница: стациоњажа km 0+000 до стациоњаже km 1+015 и Трнавица: стациоњажа km 0+000 до стациоњаже km 3+580)	2.950.000.000,00	M33	РС.3.01	ЈВП „Србијаводе“
44		Сви сливови				Бране са акумулацијама за заштиту од поплава: Формирање система за узбуњивање		295.000.000,00	M41	РС.6.02	ЈВП „Србијаводе“
45		Сви сливови				Бране са акумулацијама за заштиту од поплава: Рехабилитација објеката, опреме, система за мониторинг и увођење интегралног надзорно управљачког система		413.000.000,00	M32	РС.3.03	ЈВП „Србијаводе“

МЕРЕ

Аспекти управљања ризицима од поплава	Ознака групе мера	Група мера	Опис
Превенција	M11	Нема активности	Није предложена ни једна мера за смањење ризика од поплава у значајном поплавном подручју или другом утврђеном подручју.
	M21	Избегавање	Мере за спречавање постављања нових или додатних рецептора у поплавна подручја, као што је примена политике или регулативе у области планирања коришћења земљишта.
	M22	Уклањање или премештање	Мере за уклањање рецептора из поплавних подручја, или за премештање рецептора у подручја где је мања вероватноћа плављења и/или мања угроженост.
	M23	Ублажавање	Мере за адаптацију рецептора у циљу ублажавања штетних последица у случају утицаја поплава на зграде, јавне мреже, итд.
	M24	Друге мере превенције	Друге мере за побољшање превенције ризика од поплава (може укључити израду модела и процену ризика од поплава, процену рањивости на поплаве, програме или политику одржавања, итд.).
Заштита	M31	Натурално управљање великим водама / управљање отицајем и сливом	Мере за смањење дотицаја у природне или вештачке системе за одводњавање, као што је пресецање и/или акумулирање површинског дотицаја, побољшање инфилтрације, итд., укључујући и радове у кориту и инундацијама и пошумљавање обала, чиме се обнављају природни системи који помажу код успоравања тока и акумулирања воде.
	M32	Регулисање протока	Мере које укључују физичке интервенције за регулисање протока, као што је изградња, модификација или уклањање објеката за задржавање воде (на пример бране или други простори за акумулирање воде или развој постојећих правила за регулисање протока), и које имају значајан утицај на хидролошки режим.

Аспекти управљања ризицима од поплава	Ознака групе мера	Група мера	Опис
Приправност	M33	Радови на коритима, у приобаљу и поплавним подручјима	Мере које укључују физичке интервенције у коритима, планинским потоцима, естуарима, приобалним водама и поплавним подручјима, као што је изградња, модификација или уклањање објеката или модификација корита, управљање динамиком наноса, насипи, итд.
	M34	Управљање површинским водама	Мере које укључују физичке интервенције за смањење плављења површинским водама, типично али не искључиво карактеристично за урбана окружења, као што је побољшање капацитета одводњавања или кроз одрживе системе за одводњавање.
	M35	Друге мере заштите	Друге мере за побољшање заштите од поплава, које могу укључити програме или политике одржавања објеката и опреме за заштиту од поплава.
	M41	Прогноза и упозоравање на поплаве	Мера за успостављање или побољшање система прогнозе и упозоравања на поплаве.
	M42	Планирање реаговања у ванредним ситуацијама / планирање за непредвиђене ситуације	Мере за успостављање или јачање институционалног планирања хитног реаговања у случају поплава.
	M43	Свест и приправност јавности	Мере за успостављање или побољшање свести и приправности јавности за случај поплава.
	M44	Друге мере приправности	Друге мере за успостављање или побољшање приправности за случај поплава у циљу смањења штетних последица.

Аспекти управљања ризицима од поплава	Ознака групе мера	Група мера	Опис
Опоравак и преиспитивање	M51	Опоравак појединаца и друштва	Чишћење и активности на обнови (зграде, инфраструктура, итд.), Подршка здравственим активностима, укључујући и ментално здравље и управљање стресом, Финансијска помоћ за случај катастрофа (дотације, порези), укључујући и правну помоћ за случај катастрофе, помоћ за незапослене за случај катастрофе, Привремено или трајно пресељење, Друго.
	M52	Опоравак животне средине	Чишћење и активности на обнови (са неколико тема, као што су заштита од буђи, безбедност бунарске воде и обезбеђивање контејнера за хазардни материјал), Друго.
	M53	Друге мере опоравка и преиспитивања	Лекције научене из поплава, Полисе осигурања, Друго.
Друго	M61		

Извор: A Floods Working Group (CIS) Resource document - Flood Risk Management, Economics and Decision Making Support, October 2012,

https://ec.europa.eu/environment/water/flood_risk/pdf/WGF_Resource_doc.pdf